

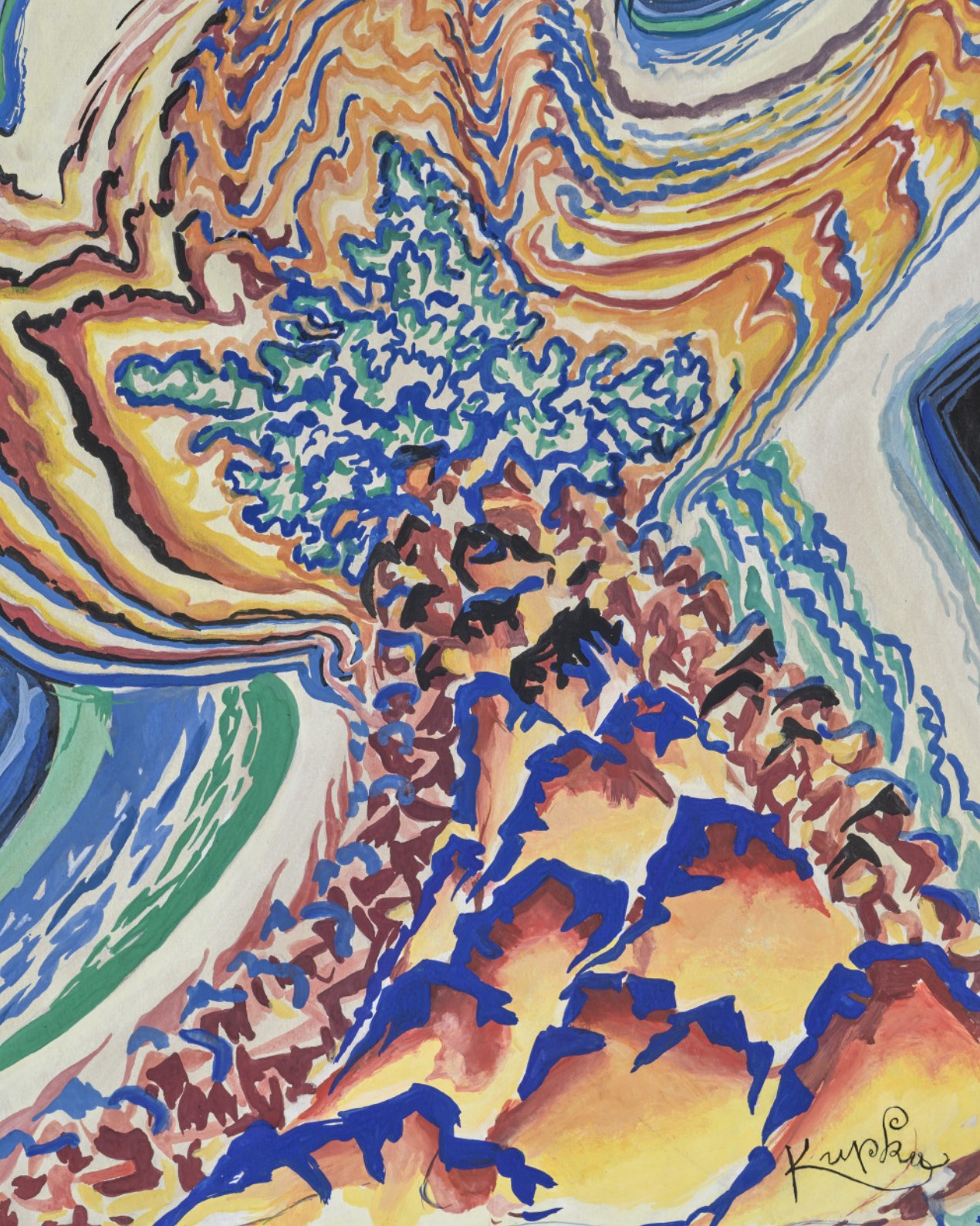
An abstract painting featuring bold, organic shapes in a palette of red, dark brown, black, yellow, and light blue. The composition is dynamic, with overlapping forms that create a sense of depth and movement. The background is a solid light blue, which contrasts with the darker, more saturated colors of the foreground elements.

CHRISTIE'S

20
21

20/21 CENTURY ART DAY SALE

PARIS | 19 OCTOBRE 2024



20/21 CENTURY

ART DAY SALE

VENTE AUX ENCHÈRES

Samedi 19 octobre 2024, 14h

9, avenue Matignon
75008 Paris

EXPOSITION PUBLIQUE

Jeudi	10 octobre	10h - 18h
Vendredi	11 octobre	10h - 18h
Samedi	12 octobre	10h - 18h
Dimanche	13 octobre	14h - 18h
Lundi	14 octobre	10h - 18h
Mardi	15 octobre	10h - 18h
Mercredi	16 octobre	10h - 18h
Jeudi	17 octobre	10h - 18h
Vendredi	18 octobre	10h - 18h
Samedi	19 octobre	10h - 14h

COMMISSAIRES-PRISEURS

Victoire Gineste et Camille de Foresta

ORDRES D'ACHAT ET ENCHÈRES TÉLÉPHONIQUES

bidsparis@christies.com

Tél: +33 (0)1 40 76 84 13

NUMÉRO & CODE DE VENTE

Pour tous renseignements,
veuillez rappeler la référence 23008 -
ROMANE

ENCHÈRES EN SALLE

clientservicesparis@christies.com

Tél: +33 (0)1 40 76 85 85

CHARGÉE DE LA RELATION ACHETEURS

Caroline Badin

Paiement, Transport et Retrait des lots

Tél: +33 (0)1 40 76 84 10

postsaleparis@christies.com

Ci-contre : lot 223 (détail)

Lots 232, 233, 234, 235, 236, 240, 251, 346, 347 :

© Succession Picasso, 2024.

Lot 342 : © Succession Alberto Giacometti / ADAGP,
Paris, 2024.

Catalogue Photo Crédits :

Juan Cruz Ibañez, Marina Gadonneix,

Anna Buklovska, Guillaume Onimus,

Paolo Codeluppi, Jessie Vialard, Studio Shapiro

Création graphique : Isabelle Sery



Scannez ce QR Code
pour plus d'informations sur cette vente

IMPORTANT

La vente de chaque lot est soumise aux Conditions de vente, aux Avis importants et explication des pratiques de catalogage, qui figurent dans ce catalogue et sur internet à l'adresse www.christies.com. Veuillez noter que les symboles et le catalogue de certains lots peuvent changer avant la vente. Afin d'obtenir les informations les plus récentes sur la vente d'un lot, vous pouvez vous référer à la description complète du lot accessible via la page internet de la vente à l'adresse www.christies.com.

CHRISTIE'S



CO-DIRECTEURS DE LA VENTE

Valérie Didier
Spécialiste Senior
Art Impressionniste et moderne
Tél. : +33 (0)1 40 76 84 32
vdidier@christies.com

Joséphine Wanecq
Spécialiste
Art contemporain
Tél. : +33 (0)1 40 76 72 19
jwanecq@christies.com

Elena Zaccarelli
Spécialiste Internationale
Art contemporain
Tél. : +39 02 303 28332
ezaccarelli@christies.com

COORDINATRICES

Anastasia Escard de Romanovsky
Business coordinatrice
Art Impressionniste et moderne
Tél. : +33 (0)1 40 76 72 10
aescard@christies.com

Lucile Debrosse
Business coordinatrice
Art Impressionniste et moderne
Tél. : +33 (0)1 40 76 72 91
ldebrosse@christies.com

BUSINESS MANAGEMENT

Valeria Severini
Directrice Business Département 20/21
Tél. : +33 (0)1 40 76 72 86
vseverini@christies.com

Arabelle Guilhemsans
Coordinatrice Business Management 20/21
Tél. : +33 (0)1 40 76 72 71
aguilhemsans@christies.com

SPÉCIALISTES

Pierre Martin-Vivier
Deputy Chairman
Arts du XX^e siècle
Tél. : +33 1 40 76 86 27
pemvivier@christies.com

Antoine Leboutelier
Directeur du département
Art Impressionniste et moderne
Tél. : +33 (0)1 40 76 85 83
aleboutelier@christies.com

Jeanne Rigal
Directrice internationale des expertises
Art Impressionniste et moderne
Tél. : +33 (0)1 40 76 85 91
jrigal@christies.com

Hugues de Bethune
Spécialiste junior
Art Impressionniste et moderne
Tél. : +33 (0)1 40 76 84 46
hdebethune@christies.com

Emma Novel
Catalogueuse junior
Art Impressionniste et moderne
Tél. : +33 (0)1 40 76 83 94
enovel@christies.com

Laëtitia Bauduin
Deputy Chairman
Art contemporain
Tél. : +33 (0)1 40 76 85 95
lbauduin@christies.com

Paul Nyzam
Directeur du département
Art contemporain
Tél. : +33 (0)1 40 76 84 15
pnyzam@christies.com

Morgane Cornu
Junior spécialiste
Art Contemporain
Tél. : +33 (0)1 40 76 85 92
mcornu@christies.com

Élodie Morel-Bazin
Directrice du département, Europe
Photographie
Tél. : +33 (0)1 40 76 84 16
emorel-bazin@christies.com

Renato Pennisi
Spécialiste International
Art contemporain / Thinking Italian
Tél. : +39 338 136 0306
rpennisi@christies.com

EXPERTISE

Jeanne Rigal
Directrice international des expertises
Art Impressionniste et moderne
Tél. : +33 (0)1 40 76 85 91
jrigal@christies.com

Sophie Guyader
Exports coordinator & Expertise support
Tél. : +33 (0)1 40 76 72 42
sguyader@christies.com

Nous tenons à remercier vivement, Camille Meeus, Sophie Guyader, Romane Constance, Yan Davidoff, Hadrien Giacomotto, Elea Dargelos, Athénaïs Gaucher-Pradelle, Alicia Vaisse, et Tania Brimson, pour leur aide précieuse à l'élaboration du catalogue



201

PROVENANT DE L'ANCIENNE COLLECTION
DE RALPH EHRMANN

λf201

**ALEXANDER
CALDER (1898-
1976)**

Fleurs

signé et daté 'Calder 70' (en bas à
droite)

gouache sur papier

74.8 x 109.2 cm.

Exécuté en 1970

signed and dated 'Calder 70' (lower
right)

gouache on paper

29½ x 43 in.

Executed in 1970

€35,000-55,000

US\$40,000-61,000

£30,000-46,000

PROVENANT D'UNE COLLECTION
PARTICULIÈRE, EUROPE

202

**RAOUL DUFY
(1877-1953)**

*Nu dans l'atelier rouge
de Vence*

signé et daté 'Raoul Dufy 1945' (en
bas à droite)

gouache sur papier

48 x 63.3 cm.

Exécuté en 1945

signed and dated 'Raoul Dufy 1945'
(lower right)

gouache on paper

18¾ x 24¾ in.

Executed in 1945

€25,000-35,000

US\$28,000-39,000

£21,000-29,000



202

192



■f203

MOÏSE KISLING (1891-1953)

Nu étendu sur un divan rouge

signé 'Kislíng' (en haut à droite)

huile et graphite sur toile

89.7 x 130.7 cm.

Peint en 1927

signed 'Kislíng' (upper right)

oil and graphite on canvas

35¼ x 51⅝ in.

Painted in 1927

€150,000-250,000

US\$170,000-280,000

£130,000-210,000



204

PROVENANT D'UNE COLLECTION PARTICULIÈRE
MONÉGASQUE

λ204

SONIA DELAUNAY
(1885–1979)

Rythme Coloré

signé et inscrit 'Sonia Delaunay 6' (en bas à droite), inscrit 'N°1412' (en bas à gauche) gouache, fusain et graphite sur papier 37.5 x 56.9 cm.
Exécuté en 1955

signed and inscribed 'Sonia Delaunay 6' (lower right), inscribed 'N°1412' (lower left) gouache, charcoal and pencil on paper 14¾ x 22¾ in.
Executed in 1955

€25,000-35,000
US\$28,000-39,000
£21,000-29,000



205

PROVENANT D'UNE PRESTIGIEUSE COLLECTION
PARTICULIÈRE NEW YORKAISE

■f205

ALBERT GLEIZES
(1881-1953)

Composition ou New York

porte la signature 'ALB. GLEIZES.' (en bas à droite) huile sur toile 118 x 91.2 cm.
Peint vers 1922

bears the signature 'ALB. GLEIZES.' (lower right) oil on canvas 46½ x 35¾ in.
Painted circa 1922

€50,000-70,000
US\$56,000-78,000
£42,000-58,000

PROVENANT D'UNE PRESTIGIEUSE COLLECTION
EUROPÉENNE

+206

ALBERT GLEIZES
(1881-1953)

*Sans titre (Tableau
familier)*

signé et daté 'Alb Gleizes 23' (en bas à
gauche); daté et inscrit indistinctement
'1923 N6' (sur le revers)

huile sur toile de jute

65.2 x 92.7 cm.

Peint en 1923

signed and dated 'Alb Gleizes 23' (lower
left); dated and indistinctly inscribed
'1923 N6' (on the reverse)

oil on burlap

25¾ x 36½ in.

Painted in 1923

€50,000-70,000

US\$56,000-78,000

£42,000-58,000



206

PROVENANT D'UNE COLLECTION PARTICULIÈRE
BELGE

207

GEORGES VALMIER
(1885-1937)

Figure

signé et daté 'G. VALMIER. 1930'

(en bas à droite)

huile sur toile

91.8 x 60 cm.

Peint en 1930

signed and dated 'G. VALMIER. 1930'

(lower right)

oil on canvas

36⅞ x 23⅝ in.

Painted in 1930

€60,000-80,000

US\$67,000-89,000

£51,000-67,000



207



208

SUCCESION GUY LEFORT

λf208

ANDRÉ LHOTE
(1885-1962)

La Belle et l'oiseau

signé 'A LHOTE.' (en haut à gauche)

huile sur toile

46.2 x 30.8 cm.

Peint vers 1916-17

signed 'A LHOTE.' (upper left)

oil on canvas

18¼ x 12½ in.

Painted *circa* 1916-17

€12,000-18,000

US\$14,000-20,000

£11,000-15,000

COLLECTION PRIVÉE, FRANCE

λ209

ANDRÉ LHOTE
(1885-1962)

Le Village

signé et daté 'A. LHOTE. 11.'

(en bas à droite)

huile sur papier marouflé sur toile

50 x 65.2 cm.

Peint en 1911

signed and dated 'A. LHOTE. 11.'

(lower right)

oil on paper laid down on canvas

19¾ x 25¾ in.

Painted in 1911

€40,000-60,000

US\$45,000-67,000

£34,000-50,000



209

PROVENANT D'UNE COLLECTION PARTICULIÈRE,
MONACO

λ210

AUGUSTE HERBIN (1882-1960)

Composition

signé 'herbin' (en bas à droite)
huile sur toile
92 x 72.5 cm.
Peint en 1931

signed 'herbin' (lower right)
oil on canvas
36¼ x 28½ in.
Painted in 1931

€70,000-100,000
US\$79,000-110,000
£59,000-84,000



210



211

SUCCESSION GUY LEFORT

λf211

LÉOPOLD SURVAGE (1878-1968)

Les Immeubles

signé 'Survage.' (en bas à droite)
huile sur toile
31.5 x 54 cm.

signed 'Survage.' (lower right)
oil on canvas
12¾ x 21¼ in.

€15,000-20,000
US\$17,000-22,000
£13,000-17,000

197



212

PROVENANT D'UNE COLLECTION PARTICULIÈRE

λf212

OSSIP ZADKINE
(1888-1967)

Le Bal du 14 juillet

signé 'ZAdkine' (en bas à gauche); signé et daté
'ZAdkine 22.' (en bas à droite)

gouache et aquarelle sur papier
68.3 x 52.4 cm.

Exécuté en 1922

signed 'ZAdkine' (lower left); signed and dated
'ZAdkine 22.' (lower right)

gouache and watercolour on paper
26 $\frac{7}{8}$ x 20 $\frac{1}{2}$ in.

Executed in 1922

€50,000-70,000

US\$56,000-78,000

£42,000-59,000

PROVENANT D'UNE COLLECTION PARTICULIÈRE BELGE

λ213

LÉOPOLD SURVAGE
(1878-1968)

Sans titre

signé 'Survage.' (en bas à gauche)

huile sur toile
81.1 x 99.8 cm.
Peint vers 1920

signed 'Survage.' (lower left)

oil on canvas
32 x 39 $\frac{1}{4}$ in.
Painted *circa* 1920

€40,000-60,000

US\$45,000-67,000

£34,000-50,000



213

PROVENANT D'UNE COLLECTION PARTICULIÈRE,
SUISSE

λf214

SAM ZAFRAN (1934-2019)

Escalier

signé 'Szafran' (en bas au centre)
aquarelle sur papier
50.4 x 32.6 cm.
Exécuté en 1988

signed 'Szafran' (lower center)
watercolour on paper
19 $\frac{7}{8}$ x 12 $\frac{7}{8}$ in.
Executed in 1988

€40,000-60,000
US\$45,000-67,000
£34,000-50,000



214

COLLECTION PRIVÉE, FRANCE

λ215

LÉOPOLD SURVAGE (1878-1968)

Silhouette masculine sous un arbre

signé 'Survage.' (en bas à droite); signé
des initiales, daté et inscrit 'fait en 1915 LS.'
(au revers)
huile sur toile
59.8 x 73.3 cm.
Peint en 1915

signed 'Survage.' (lower right); signed
with the initials, dated and inscribed
'fait en 1915 LS.' (on the reverse)
oil on canvas
23 $\frac{1}{2}$ x 28 $\frac{3}{4}$ in.
Painted in 1915

€50,000-70,000
US\$56,000-78,000
£42,000-59,000



215



216

PROVENANT D'UNE COLLECTION PARTICULIÈRE
SUÉDOISE

λ216

MARINO MARINI
(1901-1980)

Cavallo e cavaliere

signé et daté 'MARINO 1944'

(en bas à droite)

plume et encre de Chine, gouache et pastel

sur papier fort

32.8 x 23.2 cm.

Exécuté en 1944

signed and dated 'MARINO 1944'

(lower right)

pen and India ink, gouache and pastel

on card

12 $\frac{7}{8}$ x 9 $\frac{1}{8}$ in.

Executed in 1944

€20,000-30,000

US\$23,000-34,000

£17,000-25,000

λ217

TAMARA DE
LEMPICKA
(1898-1980)

Nature morte aux livres
et pipe

signé 'DE LEMPICKA.' (en bas à gauche)

huile sur toile

21.7 x 26.8 cm.

signed 'DE LEMPICKA.' (lower left)

oil on canvas

8 $\frac{1}{2}$ x 10 $\frac{1}{2}$ in.

€15,000-20,000

US\$17,000-22,000

£13,000-17,000



217

200

PROVENANT D'UNE PRESTIGIEUSE COLLECTION
EUROPÉENNE

+218

ALBERT GLEIZES (1881-1953)

Femme

signé et daté 'ALB.GLEIZES 1919' (en bas à droite)
huile sur toile de jute
88,8 x 69 cm.
Peint en 1919

signed and dated 'ALB.GLEIZES 1919' (lower right)
oil on burlap
34 $\frac{7}{8}$ x 27 $\frac{1}{8}$ in.
Painted in 1919

€50,000-70,000
US\$56,000-78,000
£42,000-58,000



218

PROVENANT D'UNE COLLECTION PARTICULIÈRE, USA

f219

ALBERT GLEIZES (1881-1953)

Nu à sa toilette ou Femme bleue à sa toilette ou Femme à la toilette

signé, daté et inscrit 'Alb Gleizes Barcelone 1916'
(en bas à droite)
huile sur carton
75.5 x 63.3 cm.
Peint à Barcelone en 1916

signed, dated and inscribed 'Alb Gleizes Barcelone
1916' (lower right)
oil on cardboard
29 $\frac{7}{8}$ x 25 in.
Painted in Barcelona in 1916

€40,000-60,000
US\$45,000-67,000
£34,000-50,000



219



220

ANCIENNE COLLECTION ISSA MAKHLOUF

λ220

ETEL ADNAN (1925-2021)

La Solitude de l'Or

signé, daté et inscrit en arabe (sur une étiquette en couverture)

aquarelle, encre argentée, encre de Chine, lavis d'encre, gouache et crayon de couleurs sur papier Japon dans un livre leporello; en 22 parties fermé: 18 x 12.4 x 2 cm.

ouvert: 18 x 284 cm.

Exécutée en 2001, cette œuvre est peinte sur un manuscrit et un poème de l'écrivain libanais Issa Makhoulouf (né en 1955)

signed, dated and inscribed in Arabic (on a label on the cover)

watercolour, silver ink, India ink, ink wash, gouache and coloured pencils on Japan paper in leporello book; in 22 parts

closed: 7 $\frac{1}{8}$ x 4 $\frac{7}{8}$ x 6/8 in.

opened: 7 $\frac{1}{8}$ x 92 $\frac{1}{2}$ in.

Executed in 2001, this work is painted on a manuscript and a poem by the Lebanese writer Issa Makhoulouf (born in 1955)

€50,000-70,000

US\$57,000-78,000

£42,000-59,000

PROVENANT DU MUSÉE D'ART CLASSIQUE DE MOUGINS

■221

RAOUL DUFY (1877-1953)

Orphée charmant les animaux

signé 'Raoul Dufy' (en bas à droite)

huile sur toile de jute

62.5 x 172.5 cm.

Peint en 1939

signed 'Raoul Dufy' (lower right)

oil on burlap

24 $\frac{1}{2}$ x 67 $\frac{1}{8}$ in.

Painted in 1939

€60,000-80,000

US\$67,000-89,000

£51,000-67,000



221



PROVENANT D'UNE COLLECTION PRIVÉE DANOISE

■λ222

KAREL APPEL (1921-2006)

Personnage avec chien

signé et daté 'k. appel '52' (en bas au centre)

huile sur toile de jute

110.2 x 100 cm.

Peint en 1952

signed and dated 'k. appel '52' (lower center)

oil on burlap

43% x 39% in.

Painted in 1952

€150,000-200,000

US\$170,000-220,000

£130,000-170,000



223

PROVENANT D'UNE COLLECTION PARTICULIÈRE
EUROPÉENNE

λ223

FRANTIŠEK KUPKA
(1871-1957)

Conte de pistils

signé 'Kupka' (en bas à droite)
gouache sur papier
27 x 21.8 cm.
Exécuté vers 1925

signed 'Kupka' (lower right)
gouache on paper
10 $\frac{3}{8}$ x 8 $\frac{5}{8}$ in.
Executed *circa* 1925

€40,000-60,000
US\$45,000-67,000
£34,000-50,000

λ224

SERGE POLIAKOFF
(1900-1969)

Composition abstraite

signé 'SERGE POLIAKOFF' (en bas au
centre)
huile sur toile
60 x 73 cm.
Peint en 1959

signed 'SERGE POLIAKOFF' (lower center)
oil on canvas
23 $\frac{3}{8}$ x 28 $\frac{3}{4}$ in.
Painted in 1959

€100,000-150,000
US\$120,000-170,000
£84,000-130,000



224

PROVENANT D'UNE COLLECTION PARTICULIÈRE
JAPONAISE

λf225

MARC CHAGALL
(1887-1985)

Autoportrait à l'âne vert

signé 'MArc chAgAll' (en bas à droite)
huile sur isorel
27.8 x 25.8 cm.
Peint en 1950

signed 'MArc chAgAll' (lower right)
oil on masonite
11 x 10 $\frac{1}{8}$ in.
Painted in 1950

€130,000-180,000
US\$150,000-200,000
£110,000-150,000



225



226

λ226

ZAO WOU-KI
(1920-2013)

Sans titre

signé, signé en chinois et daté 'Zao 96'
(en bas à droite)
encre de Chine sur papier Japon
104.5 x 103.5 cm.
Exécuté en 1996

signed, signed in Chinese and dated
'Zao 96' (lower right)
India ink on Japan paper
41 $\frac{1}{8}$ x 40 $\frac{3}{4}$ in.
Executed in 1996

€40,000-60,000
US\$45,000-67,000
£34,000-50,000



PROVENANT D'UNE PRESTIGIEUSE COLLECTION PRIVÉE JAPONAISE

■λf227

KAZUO SHIRAGA
(1924-2008)

降魔 (*Gouma*)

signé en japonais (en bas à droite); signé, daté et inscrit en japonais (au revers)

huile sur toile

130 x 97 cm.

Peint le 17 octobre 1991

signed in Japanese (lower right); signed, dated and inscribed in Japanese (on the reverse)

oil on canvas

51½ x 38¼ in.

Painted on 17 October 1991

€400,000-600,000

US\$450,000-670,000

£340,000-500,000



PROVENANT D'UNE COLLECTION PRIVÉE PARISIENNE

■λ228

CHU TEH-CHUN (1920-2014)

Sans titre

signé, signé en Chinois et daté 'Chu Teh-Chun 98' (en bas à droite); signé, signé en Chinois, daté deux fois et inscrit 'Pour (...) avec toutes mon amitié Chu Teh-Chun 1998' (au revers)

huile sur toile

96.5 x 130 cm.

Peint en 1998

signed, signed in Chinese and dated 'Chu Teh-Chun 98' (lower right); signed, signed in Chinese, dated twice and inscribed 'Pour (...) avec toutes mon amitié Chu Teh-Chun 1998' (on the reverse)

oil on canvas

38 x 51½ in.

Painted in 1998

€350,000-550,000

US\$400,000-620,000

£300,000-460,000



229

COLLECTION PRIVÉE, FRANCE

λ229

**ENRICO DONATI
(1909-2008)**

Bruyère

signé et daté 'Donati 45' (en bas à droite); signé, daté et inscrit "'BRUYÈRE" Enrico DONATI 1945' (sur le châssis)
huile sur toile
63.5 x 76.5 cm.
Peint en 1945

signed and dated 'Donati 45' (lower right); signed, dated and inscribed "'BRUYÈRE" Enrico DONATI 1945' (on the stretcher)
oil on canvas
25 x 30 in.
Painted in 1945

€40,000-60,000
US\$45,000-67,000
£34,000-50,000

230

**JACQUELINE
LAMBA (1910-1993)**

Reflets

signé et daté 'LAMBA 47' (en bas à droite)
huile sur toile
72.7 x 92 cm.
Peint en 1947

signed and dated 'LAMBA 47' (lower right)
oil on canvas
28 $\frac{3}{8}$ x 36 $\frac{1}{4}$ in.
Painted in 1947

€15,000-25,000
US\$17,000-28,000
£13,000-21,000



230

208



ANCIENNE COLLECTION LJUBA ROSA RIZZOLI

λf231

LEONOR FINI (1907-1996)

Portrait de Ljuba Rosa Rizzoli

signé 'Leonor Fini' (en bas à droite)

huile sur toile

81.2 x 54.3 cm.

Peint vers 1950-60

signed 'Leonor Fini' (lower right)

oil on canvas

32 x 21 $\frac{1}{8}$ in.

Painted *circa* 1950-60

€80,000-120,000

US\$90,000-130,000

£68,000-100,000



232



233



234

ANCIENNE COLLECTION GEORGES RAMIÉ

λ232

**PABLO PICASSO
(1881-1973)**

Pour les Ramié

daté et inscrit 'pour les Ramié
25.12.66.' (au centre)
assiette en céramique peinte et
émaillée
26.5 x 26.3 cm.

Conçu et exécuté le 25 décembre
1966, cette œuvre est unique

dated and inscribed 'pour les Ramié
25.12.66.' (at the centre)
painted and glazed ceramic plate
10½ x 10½ in.

Conceived and executed on 25
December 1966, this work is unique

€6,000-8,000
US\$6,700-8,900
£5,100-6,700

ANCIENNE COLLECTION GEORGES RAMIÉ

λ233

**D'APRÈS
PABLO PICASSO
(1881-1973)**

Visage de Faune

daté '28.6.55.' (le long du bord droit)
assiette en métal doré
25.5 x 25.5 cm.

Exécuté d'après l'assiette en
céramique 'Visage de Faune' conçue
le 28 juin 1955

dated '28.6.55.' (along the right edge)
gilded metal plate
10 x 10 in.

Executed after the ceramic plate
'Visage de Faune', conceived on
28 June 1955

€8,000-12,000
US\$9,000-13,000
£6,700-10,000

PROVENANT D'UNE COLLECTION
PARTICULIÈRE

λf234

**PABLO PICASSO
(1881-1973)**

Femme debout

numéroté '9/10' (à l'arrière, en bas);
avec le cachet du fondeur
'C. VALSUANI CIRE PERDUE'
(à l'arrière de la base)
bronze à patine brune
Hauteur: 22.2 cm.

Conçu en 1945, cette épreuve fondue
ultérieurement dans une édition
numérotée de 10 exemplaires plus une
épreuve non numérotée

numbered '9/10' (at the bottom of the
back); stamped with the foundry mark
'C. VALSUANI CIRE PERDUE' (at the
back of the base)

bronze with brown patina
Height: 8¾ in.

Conceived in 1945, this bronze later
cast in a numbered edition of 10 plus
one unnumbered cast

€60,000-80,000
US\$67,000-89,000
£51,000-67,000

PROVENANT D'UNE PRESTIGIEUSE COLLECTION
PARTICULIÈRE

λ235

PABLO PICASSO (1881-1973)

Gros oiseau à tête noire (A.R.118)

numéroté, avec le cachet et avec le cachet
indistinct 'MADOURA PLEIN FEU / PLÂTRES
PICASSO / 16' (à l'intérieur)

vase en céramique peinte, partiellement incisé

Hauteur: 55 cm.
Conçu et exécuté en 1951 dans une édition de
25 exemplaires numérotés

numbered, stamped and indistinctly stamped
'MADOURA PLEIN FEU / PLÂTRES PICASSO / 16'
(on the inside)

painted ceramic vase, partially engraved

Height: 21 $\frac{5}{8}$ in.

Conceived and executed in 1951 in a numbered
edition of 25

€60,000-80,000

US\$67,000-89,000

£51,000-67,000



235

λf236

PABLO PICASSO (1881-1973)

Visage en relief

daté, inscrit et avec les cachets '23.10.47. V /
MADOURA PLEIN FEU / 1.96' (en dessous)

plat en céramique peinte, partiellement incisée et
émaillée

Longueur: 38.5 cm.

Exécuté le 23 octobre 1947, cette œuvre est unique

dated, inscribed and stamped '23.10.47. V /
MADOURA PLEIN FEU / 1.96' (underneath)
painted ceramic plate, partially engraved and
glazed

Length: 15 $\frac{1}{8}$ in.

Executed on 23 October 1947, this work is unique

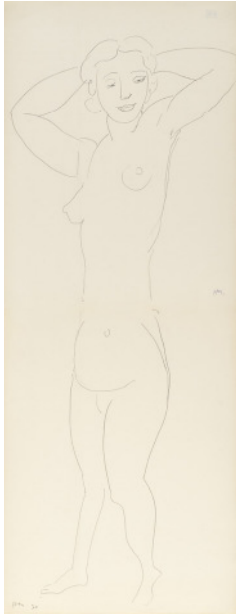
€60,000-80,000

US\$67,000-89,000

£51,000-67,000



236



237

PROVENANT DE LA SUCCESSION DE L'ARTISTE

λ237

HENRI MATISSE (1869-1954)

Nu debout

avec le cachet des initiales 'HM.' (au centre à droite) et signé des initiales et daté 'HM.30' (en bas à gauche) graphite sur papiers joints
66.6 x 25.5 cm.
Exécuté en 1930

stamped with the initials 'HM.' (centre right) and signed with the initials and dated 'HM.30' (lower left) pencil on joined sheet
21¼ x 10 in.

Executed in 1930

€40,000-60,000
US\$45,000-67,000
£34,000-50,000



238

PROVENANT D'UNE COLLECTION PARTICULIÈRE AMÉRICAINE

λf238

HENRI MATISSE (1869-1954)

Portrait de Nézy

signé, daté et inscrit 'I 2 Henri Matisse 42' (en bas à droite) plume et encre de Chine sur papier
40.1 x 50.6 cm.
Exécuté en 1942

signed, dated and inscribed 'I 2 Henri Matisse 42' (lower right) pen and India ink on paper
15¾ x 19⅞ in.
Executed in 1942

€60,000-80,000
US\$68,000-90,000
£51,000-67,000

1 (2)



239

PROVENANT D'UNE COLLECTION PARTICULIÈRE PARISIENNE

239

EGON SCHIELE (1890-1918)

Brustbild eines jungen Mannes

signé et daté 'EGON SCHIELE 1917' (en bas à droite) pierre noire sur papier
46 x 29.5 cm.
Exécuté en 1917

signed and dated 'EGON SCHIELE 1917' (lower right) black chalk on paper
18⅞ x 11⅞ in.

Executed in 1917

€70,000-100,000
US\$79,000-110,000
£59,000-84,000

PROVENANT D'UNE COLLECTION PARTICULIÈRE

λf240

PABLO PICASSO
(1881-1973)

Tête de femme

bronze à patine brun doré

Hauteur: 9 cm.

Conçu et exécuté à Paris en 1943,
cette œuvre est unique

bronze with golden brown patina

Height: 3½ in.

Conceived and executed in Paris in 1943,
this work is unique

€200,000-300,000

US\$230,000-330,000

£170,000-250,000





241

PROVENANT D'UNE COLLECTION EUROPÉENNE

λ241

JOAN MIRÓ
(1893-1983)

Oiseau, étoile

signé 'Miró' (en bas à droite); daté et inscrit
'17/II/78 / oiseau / étoile' (au revers)

encre de Chine, crayon gras, fusain et
crayon de couleur sur papier Japon
47 x 58 cm.

Exécuté le 17 février 1978

signed 'Miró' (lower right); dated and
inscribed '17/II/78 / oiseau / étoile' (on the
reverse)

brush and India ink, wax crayon, charcoal
and coloured crayons on Japan paper
18½ x 22⅞ in.

Executed on 17 February 1978

€50,000-70,000

US\$56,000-78,000

£42,000-59,000

PROVENANT D'UNE COLLECTION EUROPÉENNE

λ242

JOAN MIRÓ
(1893-1983)

Femmes

signé 'Miró' (en bas à droite); daté et inscrit
'femmes 6/1/76' (au revers)

huile et encre de Chine sur panneau
25 x 34 cm.

Exécuté le 6 janvier 1976

signed 'Miró' (lower right), date and
inscribed 'femmes 6/1/76' (on the reverse)

oil, brush and India ink on panel
9⅞ x 13⅜ in.

Executed on 6 January 1976

€70,000-100,000

US\$79,000-110,000

£59,000-84,000



242

PROVENANT D'UNE IMPORTANTE COLLECTION
PARTICULIÈRE, LONG ISLAND

■ *λ*f243

JOAN MIRÓ (1893-1983)

Tête

signé et numéroté 'Miró 3/4' (sur le côté de la base);
avec la marque de fondeur 'SUSSE FRERES PARIS'
(à l'arrière de la base)

bronze à patine noir

Hauteur: 220.2 cm.

Conçu en 1974, cette épreuve fondue en 1990

signed and numbered 'Miró 3/4' (on the side of the
base); with foundry mark 'SUSSE FRERES PARIS'
(on the back of the base)

bronze with black patina

Height: 86¾ in.

Conceived in 1974, this bronze cast in 1990

€300,000-500,000

US\$340,000-560,000

£260,000-420,000





244

PROVENANT D'UNE COLLECTION PRIVÉE FRANÇAISE

λ244

ANSELM KIEFER
(NÉ EN 1945)

Der Rhein

signé et daté au graphite 'anselm Kiefer 1983'
(première de couverture, en bas au centre); inscrit
'Der Rhein' (première de couverture, en haut à
gauche)
gravures reliées sur bois sur papier contrecollé sur
carton; en 42 parties; pupitre métallique de l'artiste
livre fermé: 59.2 x 42.2 x 8 cm.
livre ouvert: 59.2 x 84.5 cm.
pupitre: 144 x 92 x 55 cm.
Exécuté en 1983

signed and dated in graphite 'anselm Kiefer 1983'
(front cover, lower center); inscribed 'Der Rhein'
(front cover, upper left)
bound engravings on wood mounted on
cardboard; in 42 parts; artist's metal mount
book closed: 23¼ x 16⅝ x 3⅛ in.
book opened: 23¼ x 33¼ in.
stand: 56¾ x 36¼ x 21⅞ in.
Executed in 1983
€50,000-70,000
US\$57,000-78,000
£42,000-59,000



245

■λ245

ANSELM KIEFER
(NÉ EN 1945)

Melancholia

acrylique, plâtre, acier et plexiglass
184 x 142 x 136 cm.
Exécuté vers 2000

acrylic, plaster, steel and plexiglass
72½ x 55⅞ x 53½ in.
Executed circa 2000
€60,000-80,000
US\$68,000-90,000
£51,000-67,000

■λ246

**MICHEL PARMENTIER
(1938-2000)**

Peinture no. VIII

signé, daté et inscrit 'Parmentier Peinture VIII 1965'
(sur une étiquette au revers)
acrylique et papier peint sur toile
239.5 x 179.5 cm.
Peint en 1965

signed, dated and inscribed 'Parmentier Peinture
VIII 1965' (on a label on the reverse)
acrylic and wallpaper on canvas
94¼ x 70½ in.
Painted in 1965
€20,000-30,000
US\$23,000-33,000
£17,000-25,000



246



247

■λ247

**SIMON HANTAÏ
(1922-2008)**

Laissée

signé des initiales et daté 'S.H. 81-95'
(en bas à droite)
huile sur toile
154.4 x 130.2 cm.
Peint en 1981-95

signed with the initials and dated 'S.H. 81-95'
(lower right)
oil on canvas
60¾ x 51¼ in.
Painted in 1981-95
€200,000-300,000
US\$230,000-330,000
£170,000-250,000



248



249

248

HELMUT NEWTON
(1920-2004)

Tied-Up Torso, Ramatuelle,
1981

signé, daté et numéroté 'Tied-up Torso
Ramatuelle, 1981 Helmut Newton 4/10' et
'4046/6' au graphite (verso)

tirage argentique

image: 49.3 x 48 cm.

feuille: 60.8 x 50.4 cm.

Ce tirage est le numéro 4 d'une édition de
10 exemplaires

signed, dated and numbered 'Tied-up
Torso Ramatuelle, 1981 Helmut Newton
4/10' and '4046/6' in graphite (verso)

gelatin silver print

image: 19 $\frac{3}{8}$ x 18 $\frac{7}{8}$ in.

sheet: 24 x 19 $\frac{7}{8}$ in.

This work is number 4 from an edition
of 10

€40,000-60,000

US\$45,000-67,000

£34,000-50,000

■ **λf249**

ANTONIO SAURA
(1930-1998)

Portrait imaginaire de
Goya

signé et daté 'SAURA 90' (en haut à droite)
huile sur toile

162 x 130.4 cm.

Peint en 1990

signed and dated 'SAURA 90' (upper right)
oil on canvas

63 $\frac{3}{4}$ x 51 $\frac{1}{8}$ in.

Painted in 1990

€80,000-120,000

US\$90,000-130,000

£67,000-100,000

PROVENANT D'UNE COLLECTION PARTICULIÈRE, PARIS

λ250

HENRI MATISSE (1869-1954)

Hercule et Antée, copie d'après Pollaiuolo

signé et daté 'Henri Matisse 4/39'
(en bas à droite)
plume et encre de Chine sur papier
59 x 44.9 cm.
Exécuté en avril 1939

signed and dated 'Henri Matisse 4/39'
(lower right)
pen and India ink on paper
23 $\frac{1}{8}$ x 17 $\frac{5}{8}$ in.
Executed in April 1939

€30,000-50,000
US\$34,000-56,000
£26,000-42,000



250

COLLECTION PRIVÉE, ALLEMAGNE

λ251

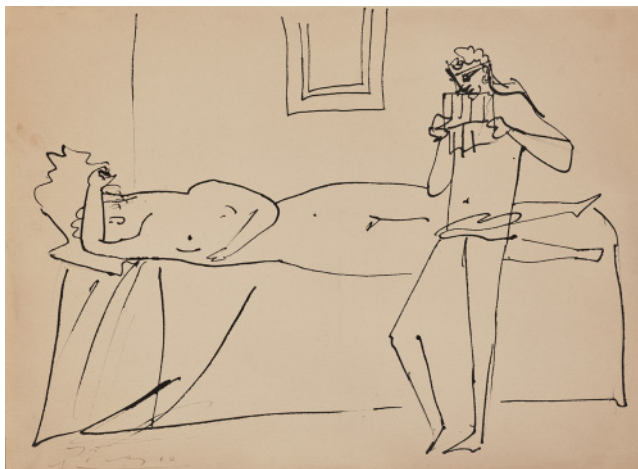
PABLO PICASSO (1881-1973)

Femme nue allongée et homme jouant de la flûte de Pan

signé 'Picasso' (en bas à gauche);
daté '26-2-23-' (au revers)
plume et encre de Chine sur papier
24.2 x 31.7 cm.
Exécuté le 26 février 1923

signed 'Picasso' (lower left);
dated '26-2-23-' (on the reverse)
pen and India ink on paper
9 $\frac{1}{2}$ x 12 $\frac{1}{2}$ in.
Executed on 26 February 1923

€25,000-35,000
US\$28,000-39,000
£21,000-29,000



251

219



252

SUCCESION GUY LEFORT

λf252

ANTONI TÀPIES
(1923-2012)

Matière sur carton

signé et daté 'Tàpies 1960' (au revers)
huile et sable sur carton marouflé sur toile;
dans un cadre d'artiste
46 x 55 cm.
Exécuté en 1960

signed and dated 'Tàpies 1960'
(on the reverse)
oil and sand on cardboard laid on canvas;
in an artist's frame
18 $\frac{1}{8}$ x 21 $\frac{5}{8}$ in.
Executed in 1960

€50,000-70,000
US\$57,000-78,000
£42,000-59,000

COLLECTION PRIVÉE EUROPÉENNE

λ253

PAUL DELVAUX
(1897-1994)

Le Lit

signé et daté 'P. DELVAUX 1956'
(en bas à gauche)
gouache, huile, aquarelle, plume et encre
de Chine et lavis d'encre de Chine sur
papier
43.3 x 54.5 cm.
Exécuté en 1956

signed and dated 'P. DELVAUX 1956'
(lower left)
gouache, oil, watercolour, pen and India
ink and wash and India ink on paper
17 $\frac{1}{8}$ x 21 $\frac{1}{2}$ in.
Executed in 1956

€50,000-70,000
US\$56,000-78,000
£42,000-59,000



253

λ254

JEAN DUBUFFET
(1901-1985)

Site avec 6 personnages

signé des initiales et daté 'J. D. 81'

(en bas à gauche)

acrylique sur papier marouflé sur toile

50.4 x 68.2 cm.

Peint en septembre 1981

signed with the initials and dated 'J. D. 81'

(lower left)

acrylique on paper laid on canvas

19 $\frac{7}{8}$ x 26 $\frac{7}{8}$ in.

Painted in September 1981

€100,000-150,000

US\$120,000-170,000

£84,000-130,000



254



255

■ λ255

GÜNTHER FÖRG
(1952-2013)

Sans titre

signé et daté 'Förg 04' (en haut à gauche)

acrylique sur toile

220.5 x 170.5 cm.

Peint en 2004

signed and dated 'Förg 04' (upper left)

acrylic on canvas

86 $\frac{3}{4}$ x 67 $\frac{1}{8}$ in.

Painted in 2004

€80,000-120,000

US\$90,000-130,000

£67,000-100,000

PROVENANT D'UNE COLLECTION PARTICULIÈRE
PARISIENNE

■λ256

GÉRARD SCHNEIDER
(1896-1986)

Opus 124 CX

signé et daté 'Schneider 58' (en bas à droite)
huile sur toile
130 x 162 cm.
Peint en 1958

signed and dated 'Schneider 58' (lower right)
oil on canvas
51½ x 63¾ in.
Painted in 1958

€60,000-80,000
US\$67,000-89,000
£51,000-67,000



256



257

PROVENANT D'UNE PRESTIGIEUSE COLLECTION
ALLEMANDE

■λ257

HANS HARTUNG
(1904-1989)

T1976 - H11

signé et daté 'Hartung 76' (en bas à gauche)
acrylique sur isorel
138,5 x 95 cm.
Painted in 1976

signed and dated 'Hartung 76' (lower left)
acrylic on masonite
54½ x 37¾ in.
Painted in 1976

€60,000-80,000
US\$67,000-89,000
£51,000-67,000



258

PROVENANT D'UNE COLLECTION PARTICULIÈRE
PARISIENNE

λ258

GÉRARD SCHNEIDER
(1896-1986)

Opus 90 D

signé et daté 'Schneider 5-60' (en bas à droite);
inscrit '90 D' (au revers)

huile sur toile

100 x 81 cm.

Peint en 1960

signed and dated 'Schneider 5-60' (lower right);
inscribed '90 D' (on the reverse)

oil on canvas

39 $\frac{3}{8}$ x 31 $\frac{1}{8}$ in.

Painted in 1960

€40,000-60,000

US\$45,000-67,000

£34,000-50,000

PROVENANT D'UNE COLLECTION PRIVÉE FRANÇAISE

■λ259

MARIA HELENA VIEIRA
DA SILVA (1908-1992)

La ville brûlée

signé et daté 'Vieira da Silva 55' (en bas à droite)

huile sur toile

130 x 80.5 cm.

Peint en 1955

signed and dated 'Vieira da Silva 55' (lower right)

oil on canvas

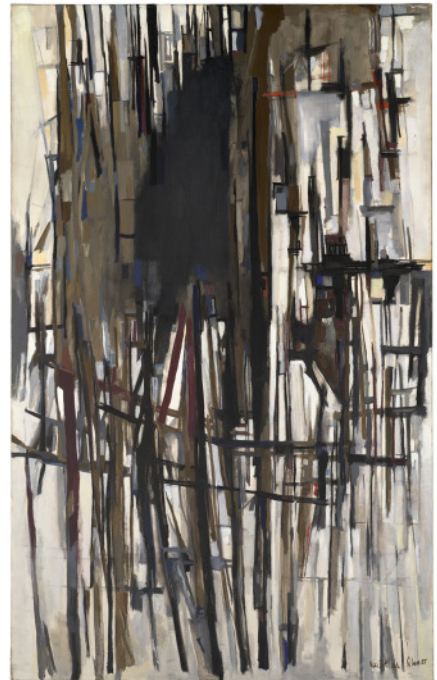
51 $\frac{1}{8}$ x 31 $\frac{1}{4}$ in.

Painted in 1955

€150,000-200,000

US\$170,000-220,000

£130,000-170,000



259



260

PROVENANT D'UNE COLLECTION
PARTICULIÈRE PARISIENNE

λ260

**BERNARD
BUFFET
(1928-1999)**

Bouquet sur un guéridon

signé et daté 'Bernard Buffet 59'

(à droite au centre)

huile sur toile

64.9 x 49.8 cm.

Peint en 1959

signed and dated 'Bernard Buffet 59'

(centre right)

oil on canvas

25½ x 19¾ in.

Painted in 1959

€50,000-70,000

US\$56,000-78,000

£42,000-59,000

PROVENANT D'UNE COLLECTION
PARTICULIÈRE PARISIENNE

■λ261

**BERNARD
BUFFET
(1928-1999)**

Crâne et bouteilles

signé et daté 'Bernard Buffet 52'

(au centre à droite)

huile sur toile

96.8 x 162 cm.

Peint en 1952

signed and dated 'Bernard Buffet 52'

(centre right)

oil on canvas

38½ x 63¾ in.

Painted in 1952

€100,000-150,000

US\$120,000-170,000

£84,000-130,000



261



PROVENANT D'UNE COLLECTION PARTICULIÈRE, ITALIE

■λ262

BERNARD BUFFET (1928-1999)

La Tour Saint-Jacques

signé 'Bernard Buffet' (en haut à droite) et daté '1988'
(en haut à gauche)

huile sur toile

114 x 146.4 cm.

Peint en 1988

signed 'Bernard Buffet' (upper right) and dated '1988'
(upper left)

oil on canvas

44 $\frac{7}{8}$ x 57 $\frac{5}{8}$ in.

Painted in 1988

€200,000-350,000

US\$230,000-390,000

£170,000-290,000



265

■ *f*265

HENRI LAURENS
(1885-1954)

Grande table cariatide

monogrammé, numéroté et avec le cachet du
fondeur 'C. VALSUANI CIRE PERDUE HL 3/6'
(à l'arrière, en bas à droite)

table en bronze à patine brune

Longueur: 158 cm.

Hauteur: 53.1 cm.

Conçu en 1938, cette épreuve fondue
ultérieurement dans une édition de 6 exemplaires

signed with the monogram, numbered and
stamped with the foundry mark 'C. VALSUANI
CIRE PERDUE HL 3/6' (at the back, lower right)
bronze table with brown patina

Length: 62¼ in.

Height: 20⅞ in.

Conceived in 1938, this bronze cast at a later date
in an edition of 6

€150,000-200,000

US\$170,000-220,000

£130,000-170,000

COLLECTION PARTICULIÈRE PROVENANT DE LA VILLA
WALDBÜHL, SUISSE

*f*264

FÉLIX VALLOTTON
(1865-1925)

*Les Grands Arbres, environs
d'Honfleur*

signé et daté 'F. VALLOTTON. 09' (en bas à gauche)

huile sur toile

100 x 73 cm.

Peint à Honfleur en 1909

signed and dated 'F. VALLOTTON. 09' (lower left)

oil on canvas

39⅞ x 28¾ in.

Painted in Honfleur in 1909

€400,000-600,000

US\$450,000-670,000

£340,000-500,000





265

■λ265

BERNARD FRIZE
(NÉ EN 1949)

Obias

signé, daté et inscrit 'OBIAS 2020024
202024 Bernard FRIZE' (sur le revers)
acrylique et résine sur toile
173 x 173 cm.
Exécuté en 2020

signed, dated and inscribed 'OBIAS
2020024 202024 Bernard FRIZE'
(on the overlap)
acrylic and resin on canvas
68½ x 68½ in.
Executed in 2020

€65,000-85,000
US\$73,000-95,000
£55,000-71,000

265a

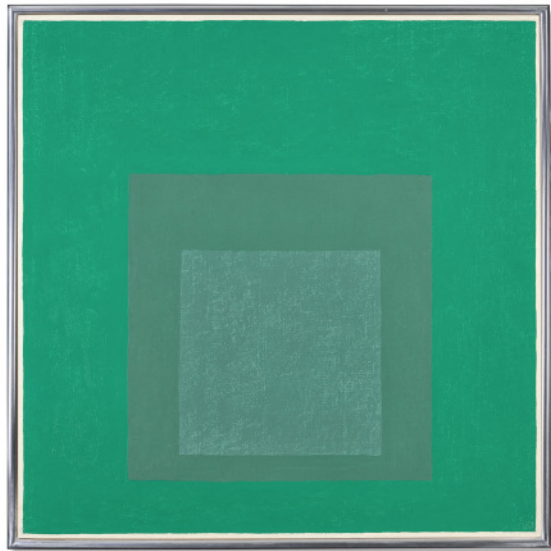
JOSEF ALBERS
(1888-1976)

Homage to the Square
[Night Starts]

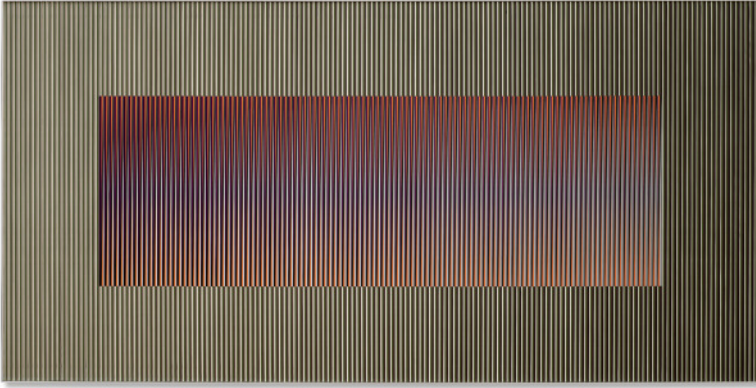
monogramé et daté 'A63' (en bas à
droite); date '63' (au revers)
(en bas à droite); daté '63' (au dos)
huile sur isorel
60.9 x 60.9 cm.
Peint en 1963

signed with monogram and dated 'A
63' (lower right); dated '63' (on the
reverse)
oil on masonite
24 x 24 in.
Painted in 1963

€150,000-250,000
US\$170,000-280,000
£130,000-210,000



265a



266

■λ266

CARLOS CRUZ-DIEZ
(1923-2019)

Physichromie 1152

signé, daté et inscrit
'PHYSICHROMIE 1152 CRUZ-DIEZ
PARIS MAI 1980' (au revers)
sérigraphie et lamelles en inox sur
aluminium
80.5 x 159.8 cm.
Exécuté en 1980

signed, dated and inscribed
'PHYSICHROMIE 1152 CRUZ-DIEZ
PARIS MAI 1980' (on the reverse)
screen printing and stainless steel
slats on aluminum
31¼ x 62⅞ in.
Executed in 1980

€100,000-150,000
US\$120,000-170,000
£84,000-130,000

PROVENANT D'UNE COLLECTION PARTICULIÈRE
PARISIENNE

λ267

VICTOR VASARELY
(1906-1997)

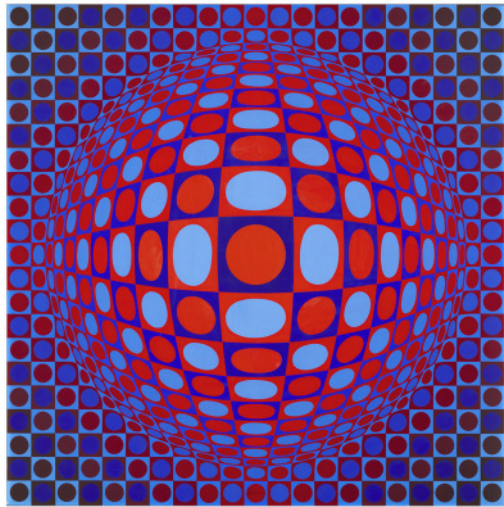
Vegalom

signé 'vasarely-' (en bas au centre); signé,
daté et inscrit '2294 VEGALOM 1971 certifié
authentique le 23 juin 1971 vasarely-' (au revers)
acrylique sur isorel
80 x 80 cm.
Peint en 1971

signed 'vasarely-' (lower center); signed, dated
and inscribed '2294 VEGALOM 1971 certifié
authentique le 23 juin 1971 vasarely-' (on the
reverse)

acrylic on masonite
31½ x 31½ in.
Painted in 1971

€40,000-60,000
US\$45,000-67,000
£34,000-50,000



267



268

λ268

**ALIGHIERO
BOETTI (1940-1994)**

Svelare e rivelare

signé 'alighiero e boetti' (sur le revers)
broderie sur toile
22.5 x 23.5 cm.
Exécuté en 1991

signed 'alighiero e boetti' (on the overlap)
embroidery on canvas
8 $\frac{7}{8}$ x 9 $\frac{1}{4}$ in.
Executed in 1991

€30,000-50,000
US\$34,000-56,000
£26,000-42,000

λf269

**ALIGHIERO
BOETTI (1940-1994)**

Entre chien et loup

signé 'alighiero e boetti' (sur le revers)
broderie sur toile
17 x 17.2 cm.
Exécuté en 1987

signed 'alighiero e boetti' (on the overlap)
embroidery on canvas
6 $\frac{3}{4}$ x 6 $\frac{3}{4}$ in.
Executed in 1987

€25,000-35,000
US\$28,000-39,000
£21,000-29,000



269

λ270

MIMMO ROTELLA
(1918-2006)

Spirale

signé 'Rotella' (en bas à droite); signé
'Rotella' (sur le châssis); signé, daté et
inscrit 'SPIRALE Rotella / 61' (au revers)
collage d'affiches lacérées sur toile
70.3 x 69 cm.
Executed in 1961

signed 'Rotella' (lower right); signed
'Rotella' (on the stretcher); signed, dated
and inscribed 'SPIRALE Rotella / 61' (on
the reverse)
collage of torn posters on canvas
27 $\frac{7}{8}$ x 27 $\frac{1}{8}$ in.
Executed in 1961

€50,000-70,000
US\$57,000-78,000
£42,000-59,000



270



271

■ λ271

MARIO SCHIFANO
(1934-1998)

Interno + Esterno

signé et inscrit 'Schifano INTERNO +
ESTERNO' (au revers)
peinture émaillée sur toile
120 x 95 cm.
Exécuté en 1976

signed and inscribed 'Schifano INTERNO
+ ESTERNO' (on the reverse)
enamel on canvas
47 $\frac{1}{2}$ x 37 $\frac{3}{8}$ in.
Executed in 1976

€15,000-20,000
US\$17,000-22,000
£13,000-17,000

231



272

1969
A DECADE OF
ARTE POVERA
1979

λ272

LUCIANO FABRO (1936-2007)

Foro mm 3 (Tautologia)

signé et daté 'Fabro 69' (en bas à gauche); inscrit
'mm.3' (en bas à droite)
oléographie couleur sur papier
34.5 x 35.5 cm.
Exécuté en 1969

signed and dated 'Fabro 69' (lower left); inscribed
'mm.3' (lower right)
colour oleography on paper
13 $\frac{5}{8}$ x 14 in.
Executed in 1969
€40,000-60,000
US\$45,000-67,000
£34,000-50,000



273

1969
A DECADE OF
ARTE POVERA
1979

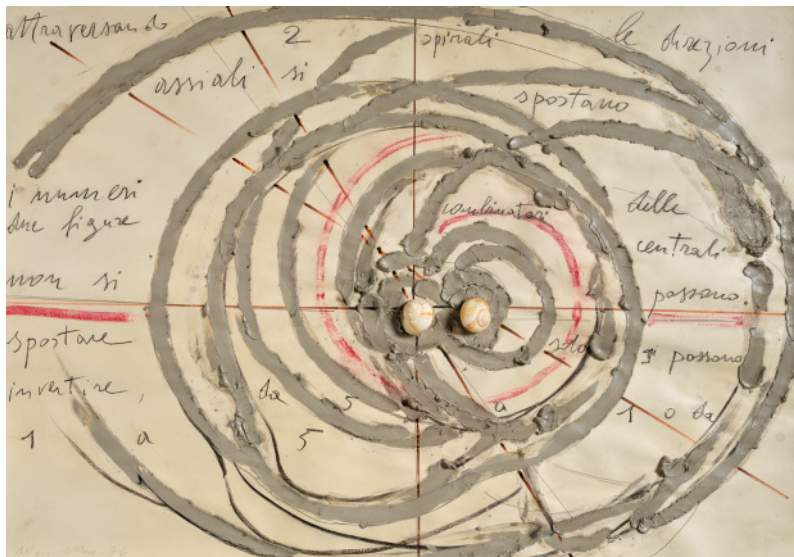
λ273

VETTOR PISANI (1934-2011)

*Roma - Campidoglio -
Simmetrie*

daté et inscrit 'Roma - Campidoglio - Simmetrie
1970 pezzo unico Vettor Pisani' (au revers)
tirage photographique
39 x 26 cm.
Exécutée en 1970, cette œuvre est unique

dated and inscribed 'Roma - Campidoglio -
Simmetrie 1970 pezzo unico Vettor Pisani' (on the
reverse)
photographic print
15 $\frac{3}{8}$ x 10 $\frac{1}{4}$ in.
Executed in 1970, this work is unique
€7,000-10,000
US\$7,800-11,000
£5,900-8,300



274

λ274

MARIO MERZ (1925-2003)

Sans titre

signé et daté 'Mario Merz 76'

(en bas à gauche)

argile, pastel, marqueur, crayon et

collage de coquilles d'escargot sur papier

69.7 x 99.7 cm.

Exécuté en 1976

signed and dated 'Mario Merz 76'

(lower left)

clay, pastel, marker, pencil and collage

of snail shells on paper

27½ x 39¼ in.

Executed in 1976

€70,000-100,000

US\$79,000-110,000

£59,000-84,000

1969 ———
A DECADE OF
ARTE POVERA
—————
1979

■λ275

GIUSEPPE PENONE (NÉ EN 1947)

58 secondi

cuir, cire et traces de fusible; en deux

parties

27.5 x 113 cm.

Exécuté en 1969

leather, wax and traces of fuse; in two

parts

10⅞ x 44½ in.

Executed in 1969

€60,000-80,000

US\$67,000-89,000

£51,000-67,000



275

1969 ———
A DECADE OF
ARTE POVERA
—————
1979

λ276

GILBERTO ZORIO
(NÉ EN 1944)

Stella

signé et daté 'G. Zorio 78' (en bas à droite)
cuir, encre et terre cuite
56 x 60 cm.
Exécuté en 1978

signed and dated 'G. Zorio 78' (lower right)
leather, ink and terracotta
22 x 23 $\frac{5}{8}$ in.
Executed in 1978

€25,000-35,000
US\$28,000-39,000
£21,000-29,000



276

PROVENANT DE LA COLLECTION ERNESTO ESPOSITO

■ λ277

JANNIS KOUNELLIS
(1936-2017)

Sans titre

acier, panneaux, câbles, bouteilles en verre,
tissus et fils de fer
200 x 180 x 15 cm.
Exécuté en 2010

steel panel, cables, glass bottles, fabric
and iron wire
78 $\frac{3}{4}$ x 70 $\frac{7}{8}$ x 5 $\frac{7}{8}$ in.
Executed in 2010

€100,000-150,000
US\$120,000-170,000
£84,000-130,000



277

234

λ278

GIOVANNI ANSELMO (1934-2013)

*Senza titolo (Entrare nell'opera),
Versione #4*

signé, daté et inscrit 'SENZA TITOLO (ENTRARE
NELL'OPERA) 2 Giovanni Anselmo 1971' (au revers)
émulsion photographique sur papier
70 x 100 cm.
Exécuté en 1971



278

signed, dated and inscribed 'SENZA TITOLO
(ENTRARE NELL'OPERA) 2 Giovanni Anselmo
1971' (on the reverse)
photographic emulsion on paper
27½ x 39¾ in.
Executed in 1971

€40,000-60,000
US\$45,000-67,000
£34,000-50,000

λ279

EMILIO PRINI (1943-2016)

Da Goya

signé et inscrit 'EMILIO PRINI 6/30' (au revers)
impression offset sur papier
71 x 49 cm.
Exécutée en 1979, cette œuvre porte le numéro 6
d'une édition de 30 exemplaires

signed and inscribed 'EMILIO PRINI 6/30' (on the
reverse)
off-set print on paper
28 x 19¼ in.
Executed in 1979, this work is number 6 from an
edition of 30

€7,000-10,000
US\$7,800-11,000
£5,900-8,300



280

λ280

MARIO MERZ (1925-2003)

Sans titre

grille métallique, fil de nylon, argile
et carton marouflé sur isorel
80 x 80 x 7.5 cm.
Exécuté en 1970

metal mesh, nylon thread, clay and cardboard laid down on
masonite
31½ x 31½ x 3 in.
Executed in 1970

€40,000-60,000
US\$45,000-67,000
£34,000-50,000



279



281

■λf281

FAUSTO MELOTTI
(1901-1986)

Insetto

signé 'Melotti' (sur la base)
laiton
52 x 39.5 x 19.7 cm.
Exécutée en 1978, cette œuvre est unique

signed 'Melotti' (on the base)
brass
20½ x 15½ x 7¾ in.
Executed in 1978, this work is unique

€55,000-75,000
US\$62,000-84,000
£47,000-63,000

■λf282

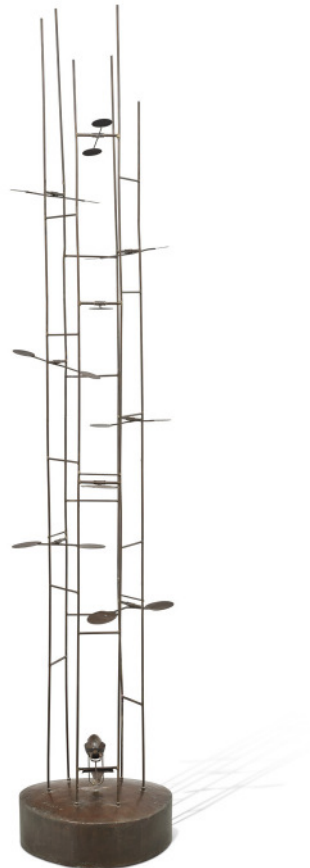
PHILIPPE HIQUILY
(1925-2013)

La fontaine mobile

signé et daté 'HIQUILY 58' (en bas sur un côté)
fontaine mobile en fer
217.5 x 41.5 x 41 cm.
Exécutée en 1958, cette œuvre est unique

signed and dated 'HIQUILY' (below on a side)
mobile iron fountain
85⅝ x 16⅜ x 16⅜ in.
Executed in 1958, this work is unique

€50,000-70,000
US\$56,000-78,000
£42,000-58,000



282

PROVENANT D'UNE COLLECTION PARTICULIÈRE ALLEMANDE

λ283

JOAN MIRÓ (1893-1983)

Tête de Tériade

signé et numéroté 'Miró 5/8' (sur le devant); avec la marque du fondeur 'Susse Fondeur Paris' (au dos de la base)

bronze à patine brun foncé

Hauteur : 31.3 cm.

Conçue en 1975 d'après la céramique *Tête d'Ubu* (1972), cette épreuve fondue en 1975 dans une édition numérotée de huit exemplaires plus trois épreuves d'artiste

signed and numbered 'Miró 5/8' (on the front); with the foundry mark 'Susse Fondeur Paris' (at the back of the base)
bronze with dark brown patina

Height : 12 $\frac{3}{8}$ in.

Conceived in 1975 after the ceramic *Tête d'Ubu* (1972), this bronze cast in 1975 in a numbered edition of eight plus three artist's proofs

€60,000-80,000

US\$67,000-89,000

£51,000-67,000



283



284

PROVENANT D'UNE IMPORTANTE COLLECTION PARTICULIÈRE,
CHICAGO

■λf284

JOSEPH CSAKY (1888-1971)

Figure habillée, dite aussi 'Figure' ou 'Figure de femme debout'

signé, numéroté et avec le cachet du fondeur 'CSAKY 6/8 AC Blanchet Fondeur' (sur le côté)

bronze à patine brun foncé et vert

Hauteur: 80 cm.

Conçu en 1913, cette épreuve fondue en 1976 dans une édition de 8 plus 2 épreuves d'artiste plus 2 épreuves hors commerce

signed, numbered, stamped with foundry mark 'CSAKY 6/8 AC Blanchet Fondeur' (on the side)

bronze with green and dark brown patina

Height: 32 $\frac{1}{2}$ in.

Conceived in 1913, this bronze cast in 1976 in an edition of 8 plus 2 artist's proofs plus 2 *hors commerce* proofs

€15,000-20,000

US\$17,000-22,000

£13,000-17,000



285



286

ŒUVRES VENDUES AU PROFIT DU FONDS DE DOTATION
« L'IMPRIMERIE D'ART DU MONTPARNASSE »

■285

RAYMOND PETTIBON (NÉ EN 1957)

*Sans titre (The engine underneath the
press ...)*

signé et daté 'Raymond Pettibon 2024' (en bas à droite);
inscrit 'The Engine underneath the Press witch lays down
the type makes the print run' (en haut à droite)

gouache sur papier
132 x 174 cm.

Exécuté en 2024

signed and dated 'Raymond Pettibon 2024' (lower right);
inscribed 'The Engine underneath the Press witch lays down
the type makes the print run' (upper right)

gouache on paper
52 x 68½ in.

Executed in 2024

€80,000-120,000

US\$90,000-130,000

£67,000-100,000

ŒUVRES VENDUES AU PROFIT DU FONDS DE DOTATION
« L'IMPRIMERIE D'ART DU MONTPARNASSE »

■286

PAUL MCCARTHY (NÉ EN 1945)

AEA

signé 'Paul McCarthy' (sur une étiquette au revers du cadre)
fusain, pastel et collages de papiers sur papier
121.5 x 91 cm.
Exécuté en 2024

signed 'Paul McCarthy' (on a label on the reverse of the
frame)

charcoal, pastel and paper collages on paper
47⅞ x 35⅞ in.
Executed in 2024

€40,000-60,000

US\$45,000-67,000

£34,000-50,000

ŒUVRES VENDUES AU PROFIT DU FONDS DE DOTATION
« L'IMPRIMERIE D'ART DU MONTPARNASSE »

λ287

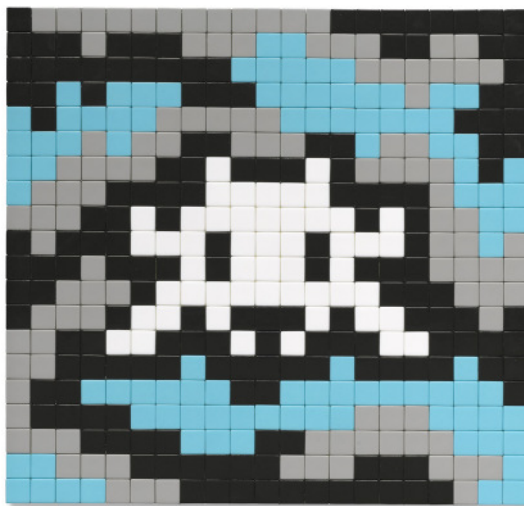
INVADER (NÉ EN 1953)

Camo BW-2C-M3

signé, daté et inscrit 'CAMO BW-2C-M3 Invader
24' (au revers)
assemblage de carreaux de mosaïque sur panneau
47.4 x 49.9 cm.
Exécuté en 2024

signed, dated and inscribed 'CAMO BW-2C-M3
Invader 24' (on the reverse)
assembly of mosaic square tiles on panel
18½ x 19½ in.
Executed in 2024

€40,000-60,000
US\$45,000-67,000
£34,000-50,000



287



288

ŒUVRES VENDUES AU PROFIT DU FONDS DE DOTATION
« L'IMPRIMERIE D'ART DU MONTPARNASSE »

■λ288

SOPHIE CALLE (NÉE EN 1953)

In memory of Frank Gehry's flowers

photographies, plexiglass, étagère en bois peint et
vase de Frank Gehry; en 13 éléments
138.4 x 105.4 x 5.1 cm.
Exécutée en 2014, cette œuvre fait partie d'une
édition de 25 exemplaires

photographs, plexiglass, painted wood shelf and
Frank Gehry vase; in 13 elements
54½ x 41½ x 2 in.
Executed in 2014, this work is part of an edition
of 25

€10,000-15,000
US\$12,000-17,000
£8,400-13,000

239



289



290

ŒUVRES VENDUES AU PROFIT DU FONDS DE DOTATION « L'IMPRIMERIE D'ART DU MONTPARNASSE »

■ 289

**WILLIAM
KENTRIDGE
(NÉ EN 1955)**

Pôle sud

signé 'KENTRIDGE' (en bas à droite)
fusain, crayon de couleurs, graphite
et collages de cartes et papiers sur
papier
71.5 x 128.5 cm.
Exécuté en 2023

signed 'KENTRIDGE' (lower right)
charcoal, coloured pencils, graphite
and map and paper collages on paper
28 $\frac{1}{8}$ x 50 $\frac{5}{8}$ in.
Executed in 2023

€80,000-120,000
US\$90,000-130,000
£67,000-100,000

ŒUVRES VENDUES AU PROFIT DU FONDS DE DOTATION « L'IMPRIMERIE D'ART DU MONTPARNASSE »

λ 290

**ANNETTE
MESSEGER
(NÉE EN 1943)**

Tête, squelette

signé, daté et inscrit 'A Messenger tête - squelette 2019' (au revers)
encre et graphite sur papier
34 x 30 cm.
Exécuté en 2019

signed, dated and inscribed 'A
Messenger tête - squelette 2019' (on
the reverse)
ink and graphite on paper
13 $\frac{3}{8}$ x 11 $\frac{1}{4}$ in.
Executed in 2019

€6,000-8,000
US\$6,700-8,900
£5,100-6,700

ŒUVRES VENDUES AU PROFIT DU FONDS DE DOTATION « L'IMPRIMERIE D'ART DU MONTPARNASSE »

■291

DAVID LYNCH (NÉ EN 1946)

What did she say ?

inscrit 'Wh... What did she say to me at her house' (en haut au centre);
signé, daté et inscrit 'What did she say 2017/23 David Lynch' (au revers)
acrylique, huile, résine et tiges en métal sur panneau
120 x 120 x 5.7 cm.
Exécuté en 2017-23

inscribed 'Wh... What did she say to me at her house' (upper center);
signed, dated and inscribed 'What did she say 2017/23 David Lynch' (on the reverse)

acrylic, oil, resin and metal rods on panel

47¼ x 47¼ x 2¼ cm.

Executed in 2017-23

€35,000-45,000

US\$40,000-50,000

£30,000-38,000



291

ŒUVRES VENDUES AU PROFIT DU FONDS DE DOTATION « L'IMPRIMERIE D'ART DU MONTPARNASSE »

■λ292

WAONE (NÉ EN 1981)

Games of the Sun-God

signé 'Waone' (en bas à droite)
huile sur toile
139.5 x 209.8 cm.
Peint en 2023

signed 'Waone' (lower right)
oil on canvas
54⅞ x 82⅝ in.
Painted in 2023

€6,000-8,000

US\$6,700-8,900

£5,100-6,700



292



294

ŒUVRES VENDUES AU PROFIT DU FONDS DE DOTATION
« L'IMPRIMERIE D'ART DU MONTPARNASSE »

■ f293

IZUMI KATO
(NÉ EN 1969)

Sans titre

monogrammé et daté '2023' (au revers sur d'une pierre)

acrylique sur pierre; en 5 éléments

11 x 66 x 13 cm.

Exécutée en 2023, cette œuvre est unique

signed with the monogram and dated '2023' (on the reverse of a stone)

acrylic on stone; in 5 elements

4¾ x 26 x 5½ in.

Executed in 2023, this work is unique

€12,000-18,000

US\$14,000-20,000

£11,000-15,000

ŒUVRES VENDUES AU PROFIT DU FONDS DE DOTATION
« L'IMPRIMERIE D'ART DU MONTPARNASSE »

■ λ294

OLIVIER MOSSET
(NÉ EN 1944)

17th Street

uréthane sur aluminium alvéolaire

152.4 x 183 cm.

Exécuté en 2022

urethane on cellular aluminum

60 x 72 in.

Executed in 2022

€30,000-50,000

US\$34,000-56,000

£26,000-42,000



293

ŒUVRES VENDUES AU PROFIT DU FONDS DE DOTATION
« L'IMPRIMERIE D'ART DU MONTPARNASSE »

■λf295

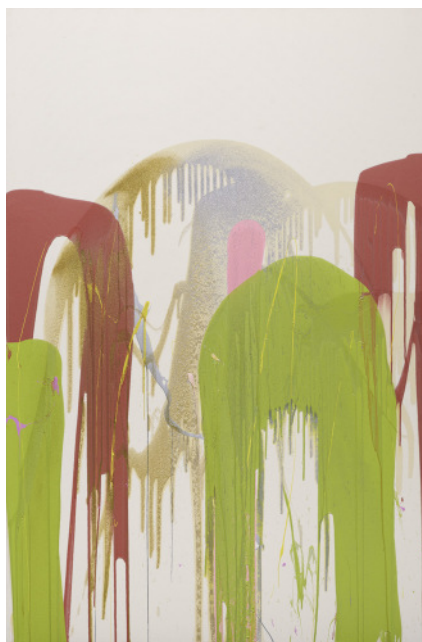
JOHN ARMLEDER (NÉ EN 1948)

Fruit du lotus

signé, daté et inscrit 'FRUIT DU LOTUS John
Armleder 2018' (au revers)
acrylique, paillettes et peinture émaillée sur toile
225 x 150 cm.
Peint en 2018

signed, dated and inscribed 'FRUIT DU LOTUS
John Armleder 2018' (on the reverse)
acrylic, glitter and enamel paint on canvas
88 $\frac{5}{8}$ x 59 in.
Painted in 2018

€30,000-50,000
US\$34,000-56,000
£26,000-42,000



295

ŒUVRES VENDUES AU PROFIT DU FONDS DE DOTATION
« L'IMPRIMERIE D'ART DU MONTPARNASSE »

λ296

JEAN-MICHEL ALBEROLA (NÉ EN 1953)

F. Kafka - Zurau

inscrit 'Franz Kafka.' (en bas à droite); signé et
inscrit 'jmalberola 2018-2020' (au revers)
huile sur toile
109.9 x 100.1 cm.
Peint en 2021

inscribed 'Franz Kafka.' (lower right); signed and
inscribed 'jmalberola 2018-2020' (on the reverse)
oil on canvas
42 $\frac{1}{4}$ x 39 $\frac{3}{8}$ in.
Painted in 2021

€10,000-15,000
US\$12,000-17,000
£8,400-13,000



296



297

COLLECTION PARTICULIÈRE PROVENANT
DE LA VILLA WALDBÜHL, SUISSE

f297

**FÉLIX
VALLOTTON
(1865-1925)**

L'Arc-en-ciel

avec le cachet 'F. VALLOTTON.'

(en bas à gauche)

huile sur carton

34.7 x 28 cm.

Peint vers 1909

stamped 'F. VALLOTTON.'

(lower left)

oil on cardboard

13¾ x 11 in.

Painted *circa* 1909

€40,000-60,000

US\$45,000-67,000

£34,000-50,000



298

PROVENANT D'UNE COLLECTION
PARTICULIÈRE, SUISSE

λf298

**ANDRÉ DERAIN
(1880-1954)**

Nature morte

avec le cachet 'a. Derain' (en bas à
droite)

huile sur toile

50.4 x 71.2 cm.

Peint vers 1899

stamped 'a. Derain' (lower right)

oil on canvas

19⅞ x 28 in.

Painted *circa* 1899

€50,000-70,000

US\$56,000-78,000

£42,000-59,000

f299

ÉMILE BERNARD
(1868-1941)

Les Bords du Nil

signé 'E. Bernard' (en bas à droite)
huile sur toile
59.4 x 40.1 cm.
Peint vers 1895

signed 'E. Bernard' (lower right)
oil on canvas
23 $\frac{3}{8}$ x 15 $\frac{3}{4}$ in.
Painted *circa* 1895

€20,000-30,000
US\$23,000-33,000
£17,000-25,000



299

SUCCESSION GUY LEFORT

f300

GEORGES LACOMBE
(1868-1916)

Les Moutons noirs

monogrammé (en bas à gauche)
peinture à l'œuf sur toile
54.4 x 73 cm.
Peint vers 1893-94

signed with the monogram (lower left)
egg tempera on canvas
21.3/8 x 28.7/8 in.
Painted *circa* 1893-94

€40,000-60,000
US\$45,000-67,000
£34,000-50,000



300



301

ANCIENNE COLLECTION MARCEL MIDY

301

**PIERRE-AUGUSTE
RENOIR
(1841-1919)**

*Pommes, coing et grenade
sur un linge*

signé 'Renoir' (en bas à droite)
huile sur toile
22 x 32.5 cm.
Peint vers 1903-05

signed 'Renoir' (lower right)
oil on canvas
8 $\frac{3}{8}$ x 12 $\frac{7}{8}$ in.
Painted *circa* 1903-05

€150,000-250,000
US\$170,000-280,000
£130,000-210,000

ANCIENNE COLLECTION MARCEL MIDY

λ302

**KEES VAN
DONGEN
(1877-1968)**

*Madame Marie
Desjardins*

signé 'van Dongen.'
(en bas à droite)
huile sur toile
49.2 x 73 cm.
Peint vers 1913

signed 'van Dongen.'
(lower right)
oil on canvas
19 $\frac{3}{8}$ x 28 $\frac{3}{4}$ in.
Painted *circa* 1913

€100,000-150,000
US\$120,000-170,000
£84,000-130,000



302



ANCIENNE MARCEL
COLLECTION MIDY

303

PIERRE-AUGUSTE RENOIR
(1841-1919)

L'Enfant à la capuche

signé 'Renoir' (en bas à droite)

huile sur toile

29 x 27 cm.

Peint vers 1881

signed 'Renoir' (lower right)

oil on canvas

11 $\frac{3}{8}$ x 10 $\frac{7}{8}$ in.

Painted *circa* 1881

€200,000-300,000

US\$230,000-330,000

£170,000-250,000



304

ANCIENNE
COLLECTION **MARCEL
MIDY**

304

BERTHE MORISOT
(1841-1895)

Baigneuses

signé 'Berthe Morisot' (en bas à gauche)
huile sur toile
41.1 x 33.1 cm.
Peint en 1892

signed 'Berthe Morisot' (lower left)
oil on canvas
16½ x 13 in.
Painted in 1892

€70,000-100,000
US\$79,000-110,000
£59,000-84,000

ANCIENNE
COLLECTION **MARCEL
MIDY**

305

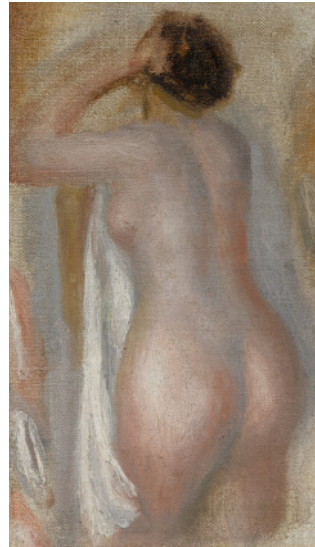
**PIERRE-AUGUSTE
RENOIR (1841-1919)**

Nu de dos

huile sur toile
21.5 x 13 cm.
Peint vers 1900

oil on canvas
8½ x 5½ in.
Painted *circa* 1900

€20,000-30,000
US\$23,000-33,000
£17,000-25,000



305



ANCIENNE
COLLECTION MARCEL
MIDY

306

ÉDOUARD VUILLARD
(1868-1940)

*Madame Vuillard sous la
suspension verte*

avec le cachet 'E Vuillard' (en haut à droite;
Lugt 2497a)

huile sur carton marouflé sur toile

26.6 x 21.5 cm.

Peint vers 1895

stamped 'E Vuillard' (upper right;
Lugt 2497a)

oil on board laid down on canvas

10½ x 8½ in.

Painted *circa* 1895

€200,000-300,000

US\$230,000-330,000

£170,000-250,000



ANCIENNE
COLLECTION **MARCEL
MIDY**

λ307

ANDRÉ DERRAIN
(1880-1954)

*Portrait de Geneviève au
chapeau de paille, nièce du
peintre*

signé 'a Derain' (en bas à droite)

huile sur toile

61 x 50.1 cm.

Peint vers 1927

signed 'a Derain' (lower right)

oil on canvas

24 x 19¾ in.

Painted *circa* 1927

€30,000-50,000

US\$34,000-56,000

£26,000-42,000

307

ANCIENNE
COLLECTION **MARCEL
MIDY**

308

**ADOLPHE JOSEPH
THOMAS MONTICELLI**
(1824-1886)

Femme allongée

signé 'Monticelli' (en bas à droite)

huile sur panneau parqueté

18.6 x 26.1 cm.

signed 'Monticelli' (lower right)

oil on cradled panel

7¼ x 10¼ in.

€2,000-3,000

US\$2,300-3,300

£1,700-2,500



308

250



SUCCESSION GUY LEFORT

f309

SUZANNE VALADON
(1865-1938)

La Joie de vivre

signé et daté 'Suzanne Valadon 1911' (en bas à gauche);
indistinctement signé et inscrit '... Valadon La joie de vivre.
5-Cimaise' (au revers)
huile sur carton
54.5 x 80 cm.
Peint en 1911

signed and dated 'Suzanne Valadon 1911' (lower left);
indistinctly signed and inscribed '... Valadon La joie de vivre.
5-Cimaise' (on the reverse)
oil on board
21½ x 31½ in.
Painted in 1911

€120,000-180,000
US\$140,000-200,000
£110,000-150,000



310

9 LA COLLECTION DE SAM JOSEFOWITZ, UNE VIE DE DÉCOUVERTES ET D'ÉRUDITION

f310

JULES PASCIN (1885-1930)

Julie, la Martiniquaise

signé 'pascin..' (en bas à gauche) et signé à nouveau indistinctement 'pascin' (en haut à gauche)

huile et fusain sur toile

92 x 73 cm.

Peint à Paris en 1924

signed 'pascin..' (lower left) and indistinctly signed again 'pascin' (upper left)

oil and charcoal on canvas

36¼ x 28¾ in.

Painted in Paris in 1924

€25,000-35,000

US\$28,000-39,000

£21,000-29,000

λf311

EUGÈNE LEROY (1910-2000)

Nu

signé et daté 'E Leroy' (en bas à droite)

huile sur toile

100.4 x 81.4 cm.

Peint en 1959-61

signed and dated 'E Leroy 1959' (lower right)

oil on canvas

39½ x 32 in.

Painted in 1959-61

€30,000-50,000

US\$34,000-56,000

£26,000-42,000



311

PROVENANT DE LA FAMILLE VALLOTTON

f312

FÉLIX VALLOTTON
(1865-1925)

Portrait de femme drapée de rouge

signé et daté 'F. VALLOTTON. 11' (en bas à droite)
huile sur toile
80.9 x 65 cm.
Peint en 1911

signed and dated 'F. VALLOTTON. 11' (lower right)
oil on canvas
31 $\frac{7}{8}$ x 25 $\frac{5}{8}$ in.
Painted in 1911

€150,000-200,000
US\$170,000-220,000
£130,000-170,000



312



315

PROVENANT D'UNE COLLECTION PARTICULIÈRE,
CALIFORNIE

f313

PAUL SÉRUSIER
(1863-1927)

Suzanne et les vieillards

signé 'P Sér' (en bas à gauche)
huile sur toile
81 x 54.4 cm.
Peint vers 1913

signed 'P Sér' (lower left)
oil on canvas
31 $\frac{7}{8}$ x 21 $\frac{1}{8}$ in.
Painted *circa* 1913

€50,000-70,000
US\$56,000-78,000
£42,000-59,000

ENSEMBLE DE RODIN PROVENANT D'UNE COLLECTION
PARTICULIÈRE EUROPÉENNE

314

AUGUSTE RODIN (1840-1917)

Baigneuse Zoubaloff

plâtre teinté

Hauteur: 36.2 cm.

Conçu et exécuté vers 1888

tinted plaster

Height: 14¼ in.

Conceived and executed *circa* 1888

€50,000-70,000

US\$56,000-78,000

£42,000-58,000



314



315

315

AUGUSTE RODIN (1840-1917)

Iris éveillant une nymphe

signé 'Rodin' (à l'arrière du rocher); avec la marque de
fondeur 'Alexis Rudier Fondateur Paris' (sur la base à droite);
avec la signature en relief 'A. Rodin' (à l'intérieur)
bronze à patine brun foncé

Hauteur: 34.5 cm.

Conçu vers 1885, cette épreuve fondue en 1931

signed 'Rodin' (at the back of the rock); with the foundry
mark 'Alexis Rudier Fondateur Paris' (at right of the base);
with the raised signature 'A. Rodin' (on the inside)

bronze with dark brown patina

Height: 13½ in.

Conceived *circa* 1885, this bronze cast in 1931

€80,000-120,000

US\$90,000-130,000

£67,000-100,000

ENSEMBLE DE RODIN PROVENANT D'UNE COLLECTION
PARTICULIÈRE EUROPÉENNE

316

AUGUSTE RODIN (1840-1917)

*Baigneuse assise se tenant les pieds,
version avec tête, petit modèle*

signé et numéroté 'A. Rodin N°12' (sur le rocher à droite),
avec la marque du fondeur 'Georges Rudier. Fondeur.

Paris.' (à l'arrière du rocher)

bronze à patine brun foncé et vert

Hauteur: 20.6 cm.

Conçu vers 1888-93, cette épreuve fondue en 1956

signed and numbered 'A. Rodin N°12' (at the right of the
rock), with the foundry mark 'Georges Rudier. Fondeur.
Paris.' (at the back of the rock)

bronze with dark brown and green patina

Height: 8 $\frac{1}{8}$ in.

Conceived *circa* 1888-93, this bronze cast in 1956

€30,000-50,000

US\$34,000-56,000

£26,000-42,000



316

317

AUGUSTE RODIN (1840-1917)

Devant la mer, étude avec terrasse

signé 'A.Rodin' (sur la terrasse à droite); avec la marque
du fondeur 'Alexis Rudier Fondeur PARIS' (à l'arrière de la
base); avec la signature en relief 'A.Rodin' (à l'intérieur)

bronze à patine brun vert foncé

Hauteur: 17 cm.

Conçu en 1907, cette épreuve fondue en 1922

signed 'A.Rodin' (on the top of the base at right); with the
foundry mark 'Alexis Rudier Fondeur PARIS' (at the back of
the base); with the raised signature 'A.Rodin' (on the inside)

bronze with greenish dark brown patina

Height: 6 $\frac{3}{4}$ in.

Conceived in 1907, this bronze cast in 1922

€50,000-70,000

US\$56,000-78,000

£42,000-59,000



317



318

COLLECTION PARTICULIÈRE, FRANCE

318

**PIERRE-
AUGUSTE
RENOIR
(1841-1919)**

Les Pêches

avec le cachet 'Renoir' (en bas à droite; Lugt 2137b)

huile sur toile

18.6 x 30.7 cm.

Peint vers 1911

stamped 'Renoir' (lower right;

Lugt 2137b)

oil on canvas

7 $\frac{3}{8}$ x 12 $\frac{1}{8}$ in.

Painted *circa* 1911

€120,000-180,000

US\$140,000-200,000

£110,000-150,000

COLLECTION PARTICULIÈRE, SUISSE

f319

**MAXIMILIEN
LUCE (1858-1941)**

Éragny, Les Meules

signé, daté et inscrit 'A l'ami P.
Rousseau votre dévoué Luce 97'

(en bas à gauche)

huile sur carton

34.3 x 51 cm.

Peint en 1897

signed, dated and inscribed 'A l'ami

P. Rousseau votre dévoué Luce 97'

(lower left)

oil on board

13 $\frac{1}{2}$ x 20 $\frac{1}{8}$ in.

Painted in 1897

€30,000-50,000

US\$34,000-56,000

£26,000-42,000



319

PROVENANT D'UNE COLLECTION
PARTICULIÈRE FRANÇAISE

f320

**EUGÈNE BOUDIN
(1824-1898)**

*Laveuses au bord de la
rivière*

signé et daté 'E Boudin 86'

(en bas à gauche)

huile sur toile

46.5 x 65.8 cm.

Peint en 1886

signed and dated 'E Boudin 86'

(lower left)

oil on canvas

18¼ x 25⅞ in.

Painted in 1886

€60,000-80,000

US\$67,000-89,000

£51,000-67,000



320

PROVENANT D'UNE COLLECTION
PARTICULIÈRE, ITALIE

321

**EUGÈNE BOUDIN
(1824-1898)**

*Deauville, la plage à
marée montante*

signé 'E. Boudin' (en bas à droite)

huile sur toile

49.6 x 75 cm.

Peint en 1890

signed 'E. Boudin' (lower right)

oil on canvas

19½ x 29½ in.

Painted in 1890

€100,000-150,000

US\$120,000-170,000

£84,000-130,000



321



322

ANCIENNE COLLECTION SIMONE ET
MARCEL MONTEUX

■ 322

MAURICE DENIS
(1870-1943)

*Portrait de l'enfant de
M. Monteux*

signé et daté 'MAURICE DENIS. 1919'
(en bas à gauche)

huile sur toile
116.3 x 89.2 cm.
Peint en 1919

signed and dated 'MAURICE DENIS.
1919' (lower left)

oil on canvas
45¾ x 35½ in.
Painted in 1919

€20,000-30,000
US\$23,000-33,000
£17,000-25,000

ANCIENNE COLLECTION SIMONE
ET MARCEL MONTEUX

λ 323

CAMILLE BOMBOIS
(1883-1970)

*Bord de rivière,
reflets dans l'eau*

signé 'Bombois. C.Ile'
(en bas à gauche)

huile sur toile
63.3 x 81.2 cm.

signed 'Bombois. C.Ile'
(lower left)

oil on canvas
23¾ x 32 in.

€10,000-15,000
US\$12,000-17,000
£8,400-13,000



323



324

PROVENANT D'UNE COLLECTION
PARTICULIÈRE ITALIENNE

λ324

**MAURICE
UTRILLO
(1883-1955)**

La Rue et l'église

signé et daté 'Maurice Utrillo.V.
décembre 1914' (en bas à droite)
huile sur carton
50.8 x 60.5 cm.
Peint en décembre 1914

signed and dated 'Maurice Utrillo.V.
décembre 1914' (lower right)
oil on cardboard
20 x 23¾ in.
Painted in December 1914

€70,000-100,000
US\$79,000-110,000
£59,000-84,000

COLLECTION PARTICULIÈRE

λf325

**MAURICE DE
VLAMINCK
(1876-1958)**

*Rue de village sous la
neige*

signé 'Vlaminck' (en bas à gauche)
huile sur toile
54.1 x 65.3 cm.
Peint en 1936

signed 'Vlaminck' (lower left)
oil on canvas
21¼ x 25½ in.
Painted in 1936

€30,000-50,000
US\$34,000-56,000
£26,000-42,000



325



326

S LA COLLECTION DE SAM JOSEFOWITZ, UNE VIE DE DÉCOUVERTES ET D'ÉRUDITION

f326

**ACHILLE-ÉMILE
OTHON FRIESZ
(1879-1949)**

Paysage de Cassis

signé et daté 'E. Othon Friesz CASSIS 1910'

(en bas à gauche)

huile sur toile

65.5 x 81.5 cm.

Peint à Cassis en 1910

signed and dated 'E. Othon Friesz CASSIS

1910' (lower left)

oil on canvas

25¾ x 32 in.

Painted in Cassis in 1910

€25,000-35,000

US\$28,000-39,000

£21,000-29,000

PROVENANT DE LA FAMILLE VALLOTTON

f327

**KER-XAVIER
ROUSSEL
(1867-1944)**

Paysage

pastel sur carton

27 x 36.4 cm.

pastel on board

10⅝ x 13¼ in.

€1,000-1,500

US\$1,200-1,700

£840-1,300



327

PROVENANT D'UNE COLLECTION
PARTICULIÈRE FRANÇAISE

328

**HENRI EUGÈNE
AUGUSTIN LE
SIDANER**
(1862-1939)

Les Toits, Composition

signé 'Le Sidaner' (en bas à droite)

huile sur toile

50.2 x 65.2 cm.

Peint en 1936

signed 'Le Sidaner' (lower right)

oil on canvas

19¾ x 25⅝ in.

Painted in 1936

€50,000-80,000

US\$57,000-90,000

£42,000-67,000



328



329

COLLECTION PARTICULIÈRE, FRANCE

329

**GUSTAVE
LOISEAU**
(1865-1935)

Vue de village

signé 'G Loiseau' (en bas à gauche)

huile sur toile

33.3 x 41 cm.

signed 'G Loiseau' (lower left)

oil on canvas

13⅜ x 16⅜ in.

€20,000-30,000

US\$23,000-33,000

£17,000-25,000



330

PROVENANT D'UNE COLLECTION
PARTICULIÈRE PARISIENNE

330

PAUL SIGNAC
(1863-1935)

Viviers

signé, daté et inscrit 'P. Signac Viviers
1928' (en bas à gauche)

aquarelle et et pierre noire sur papier
27,9 x 44 cm.

Exécuté en 1928

signed, dated and inscribed 'P. Signac
1928' (lower left)
watercolour and black chalk on paper
11 x 17¼ in.

Executed in 1928

€15,000-20,000

US\$17,000-22,000

£13,000-17,000

DON AU PROFIT DU DALLAS MUSEUM OF ART

331

PIERRE-AUGUSTE
RENOIR
(1841-1919)

Études de bateaux

aquarelle sur papier

23.2 x 29.3 cm.

Exécuté vers 1890

watercolour on paper

9¼ x 11½ in.

Executed *circa* 1890

€10,000-15,000

US\$12,000-17,000

£8,400-13,000



331

PROVENANT D'UNE COLLECTION PRIVÉE
DANOISE

■ **λ332**

**CARL-HENNING
PEDERSEN (1912-
2007)**

Gül fugl i Landskab
(*Yellow bird in
landscape*)

signé des initiales et daté 'chp 47' (au
revers); signé, daté et inscrit 'Gül fugl i
Landskab Carl Henning Pedersen 47'
(sur le châssis)

huile sur toile de jute

98.9 x 122.4 cm.

Peint en 1947

signed with the initials and dated 'chp
47' (on the reverse); signed, dated
and inscribed 'Gül fugl i Landskab
Carl Henning Pedersen 47' (on the
stretcher)

oil on burlap

38 $\frac{7}{8}$ x 48 $\frac{1}{4}$ in.

Painted in 1947

€40,000-60,000

US\$45,000-67,000

£34,000-50,000



332

■ **λ333**

DADO (1933-2010)

Sans titre

huile sur toile

114 x 146 cm.

Peint en 1961

oil on canvas

44 $\frac{7}{8}$ x 57 $\frac{1}{2}$ in.

Painted in 1961

€30,000-50,000

US\$34,000-56,000

£26,000-42,000



333



354

PROVENANT D'UNE COLLECTION PRIVÉE
DANOISE

■ λ354

KAREL APPEL
(1921-2006)

Sans titre

signé 'C K. appel' (en bas à gauche)

huile sur toile

79.6 x 149.6 cm.

Peint en 1957

signed 'C K. appel' (lower left)

oil on canvas

31 $\frac{1}{8}$ x 58 $\frac{3}{8}$ in.

Painted in 1957

€120,000-180,000

US\$140,000-200,000

£110,000-150,000

λ335

BRAM BOGART
(1921-2012)

Ocre

signé et daté 'Bogart '60' (en bas à

droite); signé, daté et inscrit 'BOGART

April '60 OCRE 36' (au revers)

huile et sable sur toile de jute

marouflée sur panneau; dans un cadre

d'artiste

70.5 x 88 cm.

Exécuté en 1960

signed and dated 'Bogart '60' (lower

right); signed, dated and inscribed

'BOGART April '60 OCRE 36' (on the

reverse)

oil and sand on burlap laid down on

panel; in an artist's frame

27 $\frac{3}{4}$ x 34 $\frac{3}{8}$ in.

Executed in 1960

€15,000-20,000

US\$17,000-22,000

£13,000-17,000



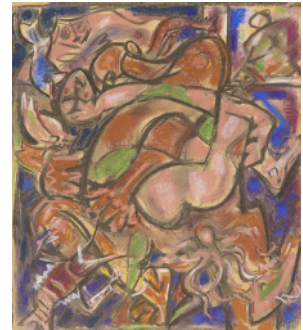
335



336



337



338

λ336

**BRAM BOGART
(1921-2012)**

*Rythme d'Ocre (Ochre
Rhythm)*

signé et daté 'Bogart '57' (en bas à droite); signé, daté et inscrit 'Rythme d'Ocre Bogart Juillet 57 79' (au revers)
huile et sable sur toile
40.8 x 61.3 cm.
Exécuté en 1957

signed and dated 'Bogart '57' (lower right); signed, dated and inscribed 'Rythme d'Ocre Bogart Juillet 57 79' (on the reverse)
oil and sand on canvas
16 1/8 x 24 1/8 in.
Executed in 1957

€10,000-15,000
US\$12,000-17,000
£8,400-13,000

SUCCESSION GUY LEFORT

λf337

**ANDRÉ MASSON
(1896-1987)**

Pollens et Chrysalides

indistinctement signé 'André Masson' (en haut à gauche)
gouache sur papier marouflé sur toile
31.2 x 38.2 cm.
Exécuté en 1956

indistinctly signed 'André Masson' (upper left)
gouache on paper laid down on canvas
12 1/4 x 15 in.
Executed in 1956

€8,000-12,000
US\$9,000-13,000
£6,700-10,000

SUCCESSION GUY LEFORT

λf338

**ANDRÉ MASSON
(1896-1987)**

*Étreinte dans une
poissonnerie*

signé 'André Masson' (en bas à gauche)
pastel et fusain sur papier
42 x 35.5 cm.
Exécuté en 1963

signed 'André Masson' (lower left)
pastel and charcoal on paper
16 1/2 x 14 in.
Executed in 1963

€8,000-12,000
US\$9,000-13,000
£6,700-10,000



339

λ339

SALVADOR DALÍ (1904-1989)

Pujols per Dalí

signé et daté 'DALÍ 1974' (en bas à droite) et signé 'GALA' (au centre à gauche)
feutre sur papier fort
78 x 56.7 cm.
Exécuté en 1974

signed and dated 'DALÍ 1974' (lower right) and
signed 'GALA' (centre left)
felt-tip pen on card
30% x 22% in.
Executed in 1974
€12,000-18,000
US\$14,000-20,000
£11,000-15,000

PROVENANT D'UNE COLLECTION EUROPÉENNE

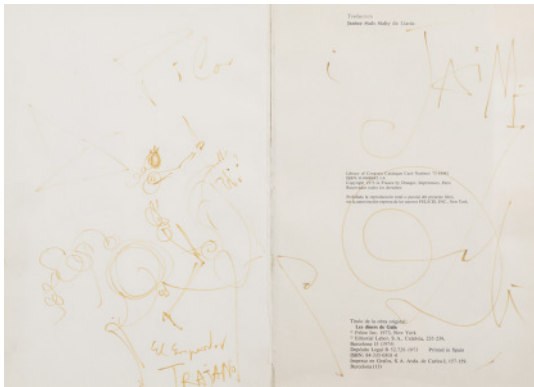
λ340

SALVADOR DALÍ (1904-1989)

El Emperador Trajano

signé et inscrit 'A Pilar i Jaime / El Emperador
TRAJANO / Dalí' (sur la double page)
feutre sur papier
30.2 x 41.1 cm.
Exécuté vers 1974, sur la double page
d'introduction du livre *Les dîners de Gala*

signed and inscribed 'A Pilar i Jaime / El Emperador
TRAJANO / Dalí' (on the double page)
felt-tip pen on paper
11 $\frac{7}{8}$ x 16 $\frac{1}{4}$ in.
Executed circa 1974, on the introduction double
page of the book *Les dîners de Gala*
€5,000-7,000
US\$5,600-7,800
£4,200-5,900



340

PROVENANT D'UNE COLLECTION PRIVÉE, FRANCE

λ341

SALVADOR DALÍ (1904-1989)

Inspiration entering by the five fingers of the hand

signé et daté 'GALA DALI 1944' (en bas à droite),
inscrit 'Inspiration entering by the five fingers of the
hand.' (le long du bord inférieur)

plume et encre de Chine sur papier
27.8 x 36.2 cm.

Exécuté en 1944

signed and dated 'GALA DALI 1944' (lower right),
inscribed 'Inspiration entering by the five fingers of
the hand.' (along the lower edge)

pen and India ink on paper
10⁷/₈ x 14¹/₄ in.

Executed in 1944

€40,000-60,000

US\$45,000-67,000

£34,000-50,000



341

PROVENANT D'UNE COLLECTION PARTICULIÈRE
CANADIENNE

λf342

ALBERTO GIACOMETTI (1901-1966)

Têtes de Diego

signé 'Alberto Giacometti.' (en bas à droite)

graphite sur papier
44.9 x 32 cm.

Exécuté vers 1950

signed 'Alberto Giacometti.' (lower right)

pencil on paper
17⁵/₈ x 12⁵/₈ in.

Executed circa 1950

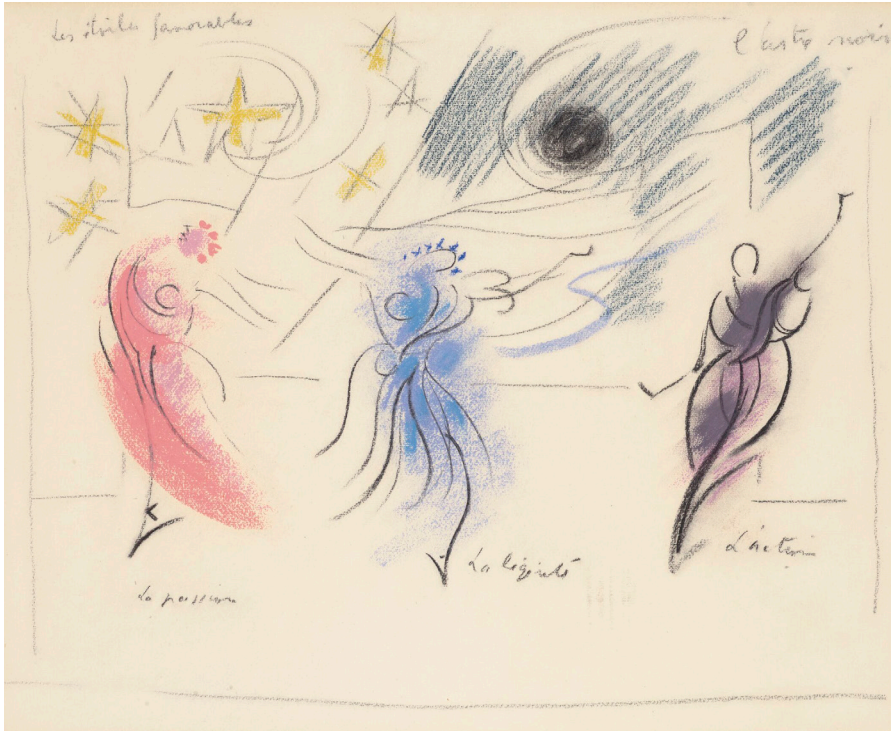
€20,000-30,000

US\$23,000-33,000

£17,000-25,000



342



343 No lot

344 No lot

λ•345

ANDRÉ MASSON (1896-1987)

Étude pour les Présages

inscrit 'Les étoiles favorables / l'astre noir / La passion / La légèreté / L'action' (dans la composition)

pastel et fusain sur papier

48 x 62.8 cm.

Exécuté en 1932

inscribed 'Les étoiles favorables / l'astre noir / La passion / La légèreté / L'action' (in the composition)

pastel and charcoal on paper

18 $\frac{7}{8}$ x 24 $\frac{3}{4}$ in.

Executed in 1932

€8,000-12,000

US\$9,000-13,000

£6,700-10,000

λ346

PABLO PICASSO (1881-1973)

Sans titre

signé, daté et inscrit 'Para Miguel Gaspar Picasso el 16.5.59.' (le long du bord supérieur)

crayon gras sur la page de titre du catalogue d'exposition *Picasso*, Musée Cantini, Marseille, mai-juillet 1959

16.5 x 16.4 cm.

Exécuté le 16 mai 1959

signed, dated and inscribed 'Para Miguel Gaspar Picasso el 16.5.59.' (along the upper edge)

wax crayon on the title page of the exhibition catalogue *Picasso*, Musée Cantini, Marseille, May-July 1959

6½ x 6½ in.

Executed on 16 May 1959

€15,000-20,000

US\$17,000-22,000

£13,000-17,000



346

PROVENANT D'UNE COLLECTION PARTICULIÈRE
EUROPÉENNE

λ347

PABLO PICASSO (1881-1973)

Visage de femme (Françoise)

signé, daté et inscrit 'Pour Fernand Mourlot Picasso PARIS le 12 janvier 1946' (le long du bord supérieur)

plume et encre sur le frontispice d'un volume du catalogue raisonné de Picasso par Christian Zervos 32.4 x 25 cm.

Exécuté le 12 janvier 1946

signed, dated and inscribed 'Pour Fernand Mourlot Picasso PARIS le 12 janvier 1946' (along the upper edge)

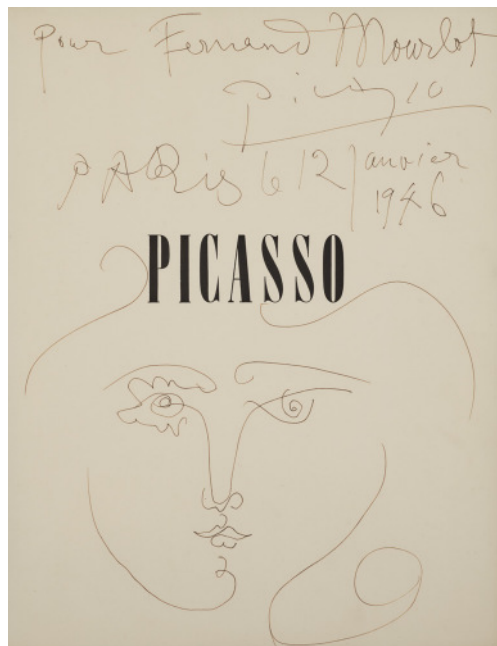
pen and ink on the frontispiece of a volume of the Picasso catalogue raisonné by Christian Zervos 12¾ x 9⅞ in.

Executed 12 January 1946

€18,000-25,000

US\$21,000-28,000

£16,000-21,000



347



348

348

**YVES KLEIN
(1928-1962)**

*L'Esclave mourant
d'après Michel-Ange (S
20)*

signé et inscrit 'Yves Klein S 20
l'esclave mourant d'après Michel Ange
249' (sur une étiquette au-dessous)
pigment IKB et résine synthétique sur
moulage en plâtre
59 x 18 x 13 cm.
Œuvre originale 1962 - Édition
multiple posthume 1992; cette œuvre
porte le numéro 249 d'une édition
de 300 exemplaires et 50 Hors
Commerce

signed and inscribed 'Yves Klein S
20 l'esclave mourant d'après Michel
Ange 249' (on a label to the underside)
IKB pigment and synthetic resin on
plaster cast
23¼ x 7½ x 5½ in.
Original artwork 1962 - Posthumous
multiple edition 1992; this work is
number 249 from an edition of 300
and 50 Hors Commerce

€40,000-60,000
US\$45,000-67,000
£34,000-50,000

■349

YVES KLEIN (1928-1962)

Table Monogold TM

signé et inscrit 'VERT-TRD R. Klein-Moquay' (sur une étiquette au-dessous)

3000 feuilles d'or, plexiglass, verre, bois et pieds en métal chromé

36.2 x 125.1 x 99.7 cm.

Conçue en 1961, cette œuvre fait partie d'une édition débutée en 1963 sous la supervision de Rotraut Klein-Moquay d'après un modèle d'Yves Klein

signed and inscribed 'VERT-TRD R. Klein-Moquay' (on a label to the underside)

3000 gold leaf, plexiglass, glass, wood and chrome-plated legs

14¾ x 49¼ x 39¼ in

Conceived in 1961, this work is part of an edition started in 1963 under the supervision of Rotraut Klein-Moquay after a model by Yves Klein

€12,000-18,000

US\$14,000-20,000

£11,000-15,000



CHRISTIE'S



Modern and Contemporary Middle Eastern Art Including Highlights from the Dalloul Collection

London | 31 October 2024

Marie-Claire Thijsen
+44 (0)20 7389 2638
mcthijsen@christies.com

PROPERTY FROM A PRIVATE COLLECTION, CANADA
MAHMOUD SAÏD (1897-1964)
Vue de la plage à Cassata en Grèce
(View of the beach in Cassata in Greece)
oil on board
23¾ x 28in. (60.4 x 71cm.)
Painted in 1963-1964
Estimate: £250,000-350,000

christies.com

CHRISTIE'S



© Vincent Greif-Dufournier

20th Century Evening Sale New York | 19 November 2024

HIGHLIGHTS

18, 19, 21 October 2024
9, avenue Matignon
75008 Paris

VIEWING

9-19 November 2024
20 Rockefeller Center
New York NY 10020

Alex Heminway
aheminway@christies.com
Tel: +1 917 558 4798
Agathe de Bazin
adebazin@christies.com
Tel: +33 (0)1 40 76 72 54

THE COLLECTION OF STEVE WILSON & LAURA LEE BROWN
FRANÇOIS-XAVIER LALANNE (1927-2008)
IMPORTANT PAIR OF 'CHAMEAUX', 1974
wool, leather, patinated aluminum, painted metal,
foam rubber, wood
\$4,000,000-6,000,000

christies.com

CHRISTIE'S



Modern British and Irish Art Evening Sale

London | 16th October 2024

VIEWING

12th - 16th October 2024
8 King Street
London SW1Y 6QT

Alice Murray
amurray@christies.com
+44 (0)20 7389 2423

GWEN JOHN (1876-1939)
Girl in a Blue Dress
oil on canvas
17¼ x 13⅞ in. (44 × 34 cm.)
Painted circa 1914-15
£120,000 - 180,000

[christies.com](https://www.christies.com)

CHRISTIE'S



© Christie's Images LTD - Nina Slavcheva 2024 - © ADAGP - Ingrid Donat - Giorgio Di Chirico

MICA

THE COLLECTION OF MICA ERTEGUN

PARIS ONLINE 4-18 DÉCEMBRE 2024

EXPOSITION
13-18 décembre 2024
9, avenue Matignon
75008 Paris

Nathalie Honnay
nhonnay@christies.com
+33 1 40 76 83 85

Elisa Ober
eober@christies.com
+33 1 40 76 83 53

christies.com

CONDITIONS DE VENTE PARIS Acheter chez Christie's (vente live)

CONDITIONS DE VENTE

Les présentes Conditions de vente et les Avis importants et explication des pratiques de catalogue énoncent les conditions auxquelles nous proposons à la vente les **lots** indiqués dans ce catalogue. En vous enregistrant pour participer aux enchères et/ou en enchérissant lors d'une vente, vous acceptez les présentes Conditions de vente, aussi devez-vous les lire attentivement au préalable. Vous trouverez à la fin un glossaire expliquant la signification des mots et expressions apparaissant en caractères gras.

À moins d'agir en qualité de propriétaire du lot (symbole Δ), **Christie's France SNC**, 9 avenue Matignon 75008 Paris, France (et à laquelle il est fait référence par **Christie's**, 'nous', 'notre', 'nous-même' dans ces Conditions de vente) agit comme mandataire pour le **vendeur**. Cela signifie que nous fournissons des services au **vendeur** pour l'aider à vendre son lot et que **Christie's** vend le lot au nom et pour le compte du **vendeur**. Lorsque **Christie's** agit en tant que mandataire du **vendeur**, le contrat de vente créé par l'adjudication d'un lot en votre faveur est formé directement entre vous et le **vendeur**, et non entre vous et **Christie's**.

A • AVANT LA VENTE

1 • DESCRIPTION DES LOTS

(a) Certains mots employés dans les descriptions du catalogue ont des significations particulières. De plus amples détails figurent à la page intitulée «Avis importants et explication des pratiques de catalogue», qui fait partie intégrante des présentes Conditions. Vous trouverez par ailleurs une explication des symboles utilisés dans la rubrique intitulée «Symboles employés dans le présent catalogue».

(b) La description de tout **lot** figurant au catalogue, tout **rapport de condition** et toute autre déclaration faite par nous (que ce soit verbalement ou par écrit) à propos d'un lot, et notamment à propos de sa nature ou de son état, de l'artiste qui en est l'auteur, de sa période, de ses matériaux, de ses dimensions approximatives ou de sa **provenance**, sont des opinions que nous formulons et ne doivent pas être considérées comme des constats. Nous ne réalisons pas de recherches approfondies du type de celles menées par des historiens professionnels ou des universitaires. Les dimensions et les poids sont donnés à titre purement indicatif.

2 • NOTRE RESPONSABILITÉ LIÉE À LA DESCRIPTION DES LOTS

Nous ne donnons aucune **garantie** en ce qui concerne la nature d'un **lot** si ce n'est notre **garantie d'authenticité** contenue au paragraphe E2 et dans les conditions prévues par le paragraphe I ci-dessous.

3 • ÉTAT DES LOTS

(a) L'état des **lots** vendus dans nos ventes aux enchères peut varier considérablement en raison de facteurs tels que l'âge, une détérioration antérieure, une restauration, une réparation ou l'usure. Leur nature fait qu'ils seront rarement en parfait état. Les **lots** sont vendus « en l'état », c'est-à-dire tels quels, dans l'état dans lequel ils se trouvent au moment de la vente, sans aucune déclaration ou **garantie** ni engagement de responsabilité de quelque sorte que ce soit quant à leur état de la part de **Christie's** ou du **vendeur**.

(b) Toute référence à l'état d'un **lot** dans une notice du catalogue ou dans un **rapport de condition** ne constituera pas une description exhaustive de l'état, et les images peuvent ne pas montrer un **lot** clairement. Les couleurs et les nuances peuvent sembler différentes sur papier ou à l'écran par rapport à la façon dont elles ressortent lors d'un examen physique. Des rapports de condition peuvent être disponibles pour vous aider à évaluer l'état d'un **lot**. Les rapports de condition sont fournis gratuitement pour aider nos acheteurs et sont communiqués uniquement sur demande et à titre indicatif. Ils contiennent notre opinion mais il se peut qu'ils ne mentionnent pas tous les défauts, vices intrinsèques, restaurations, altérations ou adaptations car les membres de notre personnel ne sont pas des restaurateurs ou des conservateurs professionnels. Ces rapports ne sauraient remplacer l'examen d'un **lot** en personne ou la consultation de professionnels. Il vous appartient de vous assurer que vous avez demandé, reçu et pris en compte tout **rapport de condition**.

4 • EXPOSITION DES LOTS AVANT LA VENTE

(a) Si vous prévoyez d'enchérir sur un **lot**, il convient que vous l'inspectiez au préalable en personne ou par l'intermédiaire d'un représentant compétent afin de vous assurer que vous en acceptez la description et l'état. Nous vous recommandons

de demander conseil à un restaurateur ou à un autre conseiller professionnel.

(b) L'exposition précédant la vente est ouverte à tous et n'est soumise à aucun droit d'entrée. Nos spécialistes pourront être disponibles pour répondre à vos questions, soit lors de l'exposition préalable à la vente, soit sur rendez-vous. Dans l'hypothèse où les locaux de **Christie's France** seraient fermés au public, l'exposition préalable des **lots** sera réalisée par voie dématérialisée depuis le site christies.com.

5 • ESTIMATIONS

Les **estimations** sont fondées sur l'état, la rareté, la qualité et la **provenance** des **lots** et sur les prix récemment atteints aux enchères pour des biens similaires. Les **estimations** peuvent changer. Ni vous ni personne d'autre ne devez vous baser sur des **estimations** comme prévision ou **garantie** du prix de vente réel d'un lot ou de sa valeur à toute autre fin. Les **estimations** ne comprennent pas les **frais acheteur** ni aucune taxe ou frais applicables.

6 • RETRAIT

Christie's peut librement retirer un **lot** à tout moment avant la vente ou pendant la vente aux enchères. Cette décision de retrait n'engage en aucun cas notre responsabilité à votre égard.

7 • BIJOUX

(a) Les pierres précieuses de couleur (comme les rubis, les saphirs et les émeraudes) peuvent avoir été traitées pour améliorer leur apparence, par des méthodes telles que la chauffe ou le huilage. Ces méthodes sont admises par l'Industrie mondiale de la bijouterie mais peuvent fragiliser les pierres précieuses et/ou rendre nécessaire une attention particulière au fil du temps.

(b) Nous ne savons pas si un diamant a été formé naturellement ou synthétiquement s'il n'a pas été testé par un laboratoire de gemmologie. Si le diamant a été testé, un rapport de gemmologie sera disponible.

(c) Tous les types de pierres précieuses peuvent avoir été traités pour en améliorer la qualité. Vous pouvez solliciter l'élaboration d'un rapport de gemmologie pour tout **lot**, dès lors que la demande nous est adressée au moins trois semaines avant la date de la vente, et que vous vous acquitez des frais y afférents.

(d) Le poids de certains objets figurant dans la description du catalogue est donné à titre indicatif car il a été estimé à partir de mesures et ne doit donc pas être considéré comme exact.

(e) Nous ne faisons pas établir de rapport de gemmologie pour chaque pierre précieuse mise à prix dans nos ventes aux enchères. Lorsque nous faisons établir de tels rapports auprès de laboratoires de gemmologie internationalement reconnus, lesdits rapports sont décrits dans le catalogue. Les rapports des laboratoires de gemmologie américains décrivent toute amélioration ou tout traitement de la pierre précieuse. Ceux des laboratoires européens décrivent toute amélioration ou tout traitement uniquement si nous le leur demandons, mais confirment l'absence d'améliorations ou de traitements. En raison des différences d'approches et de technologies, les laboratoires peuvent ne pas être d'accord sur le traitement ou non d'une pierre précieuse particulière, sur l'ampleur du traitement ou sur son caractère permanent. Les laboratoires de gemmologie signalent uniquement les améliorations ou les traitements dont ils ont connaissance à la date du rapport. Nous ne garantissons pas et ne sommes pas responsables de tout rapport ou certificat établi par un laboratoire de gemmologie qui pourrait accompagner un **lot**.

(f) En ce qui concerne les ventes de bijoux, les **estimations** reposent sur les informations du rapport gemmologique ou, à défaut d'un tel rapport, partent du principe que les pierres précieuses peuvent avoir été traitées ou améliorées.

8 • MONTRES ET HORLOGES

(a) Presque tous les articles d'horlogerie sont réparés à un moment ou à un autre et peuvent ainsi comporter des pièces qui ne sont pas d'origine. Nous ne donnons aucune **garantie** que tel ou tel composant d'une montre est **authentique**. Les bracelets dits « associés » ne font pas partie de la montre d'origine et sont susceptibles de ne pas être **authentiques**. Les horloges peuvent être vendues sans pendules, poids ou clés.

(b) Les montres de collection ayant souvent des mécanismes très fins et complexes, un entretien régulier, un changement de piles ou d'autres réparations peuvent s'avérer nécessaires et sont à votre charge. Nous ne donnons aucune **garantie** qu'une montre est en bon état de marche. Sauf indication dans le catalogue, les certificats ne sont pas disponibles.

(c) La plupart des montres-bracelets ont été ouvertes pour connaître le type et la qualité du mouvement. Pour cette raison, il se peut que les montres-bracelets avec des boîtiers étanches ne soient pas waterproof et nous vous recommandons donc de les faire vérifier par un horloger compétent avant utilisation.

Des informations importantes à propos de la vente, du transport et de l'expédition des montres et bracelets figurent au paragraphe H2(g).

B • INSCRIPTION À LA VENTE

1 • NOUVEAUX ENCHÉRISSEURS

(a) Si c'est la première fois que vous participez à une vente aux enchères de **Christie's** ou si vous êtes un enchérisseur déjà enregistré chez nous n'ayant rien acheté dans nos salles de vente au cours des deux dernières années, vous devez vous enregistrer au moins 48 heures avant une vente aux enchères pour nous laisser suffisamment de temps afin de procéder au traitement et à l'approbation de votre enregistrement. Nous sommes libres de refuser votre enregistrement en tant qu'enchérisseur. Il vous sera demandé ce qui suit :

(i) *pour les personnes physiques* : pièce d'identité avec photo (permis de conduire, carte nationale d'identité ou passeport) et, si votre adresse actuelle ne figure pas sur votre pièce d'identité, un justificatif de domicile (par exemple, une facture d'eau ou d'électricité récente ou un relevé bancaire) ;

(ii) *pour les sociétés* : votre certificat d'immatriculation (extrait Kbis) ou tout document équivalent indiquant votre nom et votre siège social ainsi que tout document pertinent mentionnant les administrateurs et les bénéficiaires effectifs ;

(iii) *Fiducie* : acte constitutif de la fiducie ; tout autre document attestant de sa constitution ; ou l'extrait d'un registre public ainsi que les coordonnées de l'agent ou de son représentant (comme décrits plus bas) ;

(iv) *Société de personnes ou association non dotée de la personnalité morale* : les statuts de la société ou de l'association ; ou une déclaration d'impôts ; ou une copie d'un extrait du registre pertinent ; ou une copie des comptes déposés à l'autorité de régulation ainsi que les coordonnées de l'agent ou de son représentant (comme décrits plus bas) ;

(v) *Fondation, musée, et autres organismes sans but lucratif non constitués comme des trusts à but non lucratif* : une preuve écrite de la formation de l'entité ainsi que les coordonnées de l'agent ou de son représentant (comme décrits plus bas) ;

(vi) *Indivision* : un document officiel désignant le représentant de l'indivision, comme un pouvoir ou des lettres d'administration, une pièce d'identité de l'exécuteur testamentaire, ainsi que tout document permettant, le cas échéant, d'identifier les propriétaires membres de l'indivision ;

(vii) *Les agents/représentants* : Une pièce d'identité valide (comme pour les personnes physiques) ainsi qu'une lettre ou un document signé autorisant la personne à agir OU tout autre preuve valide de l'autorité de la personne (les cartes de visite ne sont pas acceptées comme des preuves suffisantes d'identité).

(b) Nous sommes également susceptibles de vous demander une référence financière et/ou un dépôt de **garantie** avant de vous autoriser à participer aux enchères. Pour toute question, veuillez contacter notre Service Client au +33 (0)1 40 76 83 79.

2 • CLIENT EXISTANT

Nous sommes susceptibles de vous demander une pièce d'identité récente comme décrit au paragraphe B1(a) ci-dessus, une référence financière ou un dépôt de **garantie** avant de vous autoriser à participer aux enchères. Si vous n'avez rien acheté dans nos salles de vente au cours des deux dernières années ou si vous souhaitez dépenser davantage que les fois précédentes, veuillez contacter notre Département des enchères au +33 (0)1 40 76 84 13.

3 • SI VOUS NE NOUS FOURNISSEZ PAS LES DOCUMENTS DEMANDÉS

Si nous estimons que vous ne répondez pas à nos procédures d'identification et d'enregistrement des enchérisseurs, y compris, entre autres, les vérifications en matière de lutte contre le blanchiment de capitaux et/ou contre le financement du terrorisme que nous sommes susceptibles de demander, nous pouvons refuser de vous enregistrer aux enchères et, si vous remportez une enchère, nous pouvons annuler le contrat de vente entre le **vendeur** et vous.

4 • ENCHÈRE POUR LE COMPTE D'UN TIERS

- (a) Si vous enchérissez pour le compte d'un tiers, ce tiers devra au préalable avoir effectué les formalités d'enregistrement mentionnées ci-dessus, avant que vous ne puissiez enchérir pour son compte, et nous fournir un pouvoir signé vous autorisant à enchérir en son nom.
- (b) Mandat occulte : Si vous enchérissez en tant qu'agent pour un mandant occulte (l'acheteur final) vous acceptez d'être tenu personnellement responsable de payer le **prix d'achat** et toutes autres sommes dues. En outre, vous garantissez que :
- (i) Vous avez effectué les démarches et vérifications nécessaires auprès de l'acheteur final conformément aux lois anti-blanchiment et vous garderez pendant une durée de cinq ans les documents et informations relatifs à ces recherches (y compris les originaux) ;
- (ii) Vous vous engagez, à rendre, à notre demande, ces documents (y compris les originaux) et informations disponibles pour une inspection immédiate par un auditeur tiers indépendant si nous en formulons la demande écrite. Nous ne dévoilerons pas ces documents et informations à un tiers sauf, (i) si ces documents sont déjà dans le domaine public, (2) si cela est requis par la loi, (3) si cela est en accord avec les lois relatives à la lutte contre le blanchiment d'argent ;
- (iii) Les arrangements entre l'acheteur final et vous ne visent pas à faciliter l'évasion ou la fraude fiscale ;
- (iv) à votre connaissance les fonds utilisés pour la vente ne représentent pas le fruit d'une activité criminelle ou qu'il n'y a pas d'enquête ouverte concernant votre mandant pour blanchiment d'argent, activités terroristes, ou toutes autres accusations concernent le blanchiment d'argent.

5 • PARTICIPER À LA VENTE EN PERSONNE

Si vous souhaitez enchérir en salle, vous devez vous enregistrer afin d'obtenir un numéro d'enchérisseur au moins 30 minutes avant le début de la vente. Vous pouvez vous enregistrer en ligne sur www.christies.com ou en personne. Si vous souhaitez davantage de renseignements, merci de bien vouloir contacter le Département des enchères au +33 (0)1 40 76 84 13.

6 • SERVICES/FACILITÉS D'ENCHÈRES

Les services d'enchères décrits ci-dessous sont des services offerts gracieusement aux clients de **Christie's**, qui n'est pas responsable des éventuelles erreurs (humaines ou autres), omissions ou pannes survenues dans le cadre de la fourniture de ces services.

- (a) Enchères par téléphone
- Nous sommes à votre disposition pour organiser des enchères téléphoniques, sous réserve d'en avoir été informé par vous dans un délai minimum de 24 heures avant la vente. Nous ne pourrions accepter des enchères téléphoniques que si nous avons suffisamment de salariés disponibles pour prendre ces enchères. Si vous souhaitez enchérir dans une langue autre que le français, nous vous prions de bien vouloir nous en informer le plus rapidement possible avant la vente. Nous vous informons que les enchères téléphoniques sont enregistrées. En acceptant de bénéficier de ce service, vous consentez à cet enregistrement. Vous acceptez aussi que votre enchère soit émise conformément aux présentes Conditions de vente.
- (b) Enchères par Internet sur **Christie's LIVE**
- Pour certaines ventes aux enchères, nous acceptons les enchères par Internet. Veuillez visiter <https://www.christies.com/livebidding/index.aspx> et cliquer sur l'icône « Bid Live » pour en savoir plus sur la façon de regarder et écouter une vente et enchérir depuis votre ordinateur. Outre les présentes Conditions de vente, les enchères par Internet sont régies par les conditions d'utilisation de **Christie's LIVE™** qui sont consultables sur www.christies.com
- (c) Ordres d'achat
- Vous trouverez un formulaire d'ordre d'achat à la fin de nos catalogues, dans tout bureau de **Christie's** ou en choisissant la vente et les **lots** en ligne sur www.christies.com. Nous devons recevoir votre formulaire d'ordre d'achat complété au moins 24 heures avant la vente. Les enchères doivent être placées dans la devise de la salle de vente. Le **commissaire-priseur** prendra des mesures raisonnables pour réaliser les ordres d'achat au meilleur prix, en tenant compte du **prix de réserve**. Si vous

faites un ordre d'achat sur un **lot** qui n'a pas de **prix de réserve** et qu'il n'y a pas d'enchère supérieure à la vôtre, nous enchérissons pour votre compte à environ 50 % de **l'estimation** basse ou, si celle-ci est inférieure, au montant de votre enchère. Dans le cas où deux offres écrites étaient soumises au même prix, la priorité sera donnée à l'offre écrite reçue en premier.

C • PENDANT LA VENTE

1 • ADMISSION DANS LA SALLE DE VENTE

Nous sommes libres d'interdire l'entrée dans nos locaux à toute personne, de lui refuser l'autorisation de participer à une vente ou de rejeter toute enchère.

2 • PRIX DE RÉSERVE

Sauf indication contraire, tous les **lots** ont un **prix de réserve**. Les **lots** proposés sans **prix de réserve** sont identifiés par le symbole * à côté du numéro du **lot**. Le **prix de réserve** ne peut pas être supérieur à **l'estimation** basse du **lot**.

3 • POUVOIR DISCRÉTIONNAIRE DU COMMISSAIRE-PRISEUR

Le **commissaire-priseur** assure la police de la vente et peut à son entière discrétion :

- (a) refuser une enchère ;
- (b) lancer des enchères descendantes ou ascendantes comme bon lui semble, ou changer l'ordre des lots ;
- (c) retirer un lot ;
- (d) diviser un lot ou combiner deux lots ou davantage ;
- (e) rouvrir ou continuer les enchères même une fois que le marteau est tombé ; et
- (f) en cas d'erreur ou de litige, et ce pendant ou après la vente aux enchères, poursuivre les enchères, déterminer l'adjudicataire, annuler la vente du **lot**, ou reposer et vendre à nouveau tout **lot**. Si un litige en rapport avec les enchères survient pendant ou après la vente, la décision du **commissaire-priseur** dans l'exercice de son pouvoir discrétionnaire est sans appel.

4 • ENCHÈRES

Le **commissaire-priseur** accepte les enchères :

- (a) des enchérisseurs présents dans la salle de vente ;
- (b) des enchérisseurs par téléphone et des enchérisseurs par Internet sur **Christie's LIVE™** (comme indiqué ci-dessus en section B6) ; et
- (c) des ordres d'achat laissés par un enchérisseur avant la vente.

5 • ENCHÈRES POUR LE COMPTE DU VENDEUR

Le **commissaire-priseur** peut, à son entière discrétion, enchérir pour le compte du **vendeur** à hauteur mais non en concurrence du montant du **prix de réserve**, en plaçant des enchères consécutives ou en plaçant des enchères en réponse à d'autres enchérisseurs. Le **commissaire-priseur** ne les signalera pas comme étant des enchères placées pour le **vendeur** et ne placera aucune enchère pour le **vendeur** au niveau du **prix de réserve** ou au-delà de ce dernier. Si des **lots** sont proposés sans **prix de réserve**, le **commissaire-priseur** décidera en règle générale d'ouvrir les enchères à 50 % de **l'estimation** basse du **lot**. À défaut d'enchères à ce niveau, le **commissaire-priseur** peut décider d'annoncer des enchères descendantes à son entière discrétion jusqu'à ce qu'une offre soit faite, puis poursuivre à la hausse à partir de ce montant. Au cas où il n'y aurait pas d'enchères sur un **lot**, le **commissaire-priseur** peut déclarer ledit **lot** invendu.

6 • PALIERS D'ENCHÈRES

Les enchères commencent généralement en dessous de **l'estimation** basse et augmentent par palier (les paliers d'enchères). Le **commissaire-priseur** décidera à son entière discrétion du niveau auquel les enchères doivent commencer et du niveau des paliers d'enchères. Les paliers d'enchères habituels sont indiqués à titre indicatif sur le formulaire d'ordre d'achat et à la fin de ce catalogue.

7 • CONVERSION DE DEVISES

La retransmission vidéo de la vente aux enchères (ainsi que **Christie's LIVE**) peut indiquer le montant des enchères dans des devises importantes, autres que l'euro. Toutes les conversions ainsi indiquées le sont pour votre information uniquement, et nous ne serons tenus par aucun des taux de change utilisés. **Christie's** n'est pas responsable des éventuelles erreurs (humaines ou autres), omissions ou pannes survenues dans le cadre de la fourniture de ces services.

8 • ADJUDICATIONS

À moins que le **commissaire-priseur** décide d'utiliser son pouvoir discrétionnaire tel qu'énoncé au paragraphe C3 ci-dessus, lorsque le marteau du **commissaire-priseur** tombe, et que l'adjudication est prononcée, cela veut dire que nous avons accepté la dernière enchère. Cela signifie qu'un contrat de vente est conclu entre le **vendeur** et l'adjudicataire. Nous émettons une facture uniquement à l'enchérisseur inscrit qui a remporté l'adjudication. Si nous envoyons les factures par voie postale et/ou par courrier électronique après la vente, nous ne sommes aucunement tenus de vous faire savoir si vous avez remporté l'enchère. Si vous avez enchéri au moyen d'un ordre d'achat, vous devez nous contacter par téléphone ou en personne dès que possible après la vente pour connaître le sort de votre enchère et ainsi éviter d'avoir à payer des frais de stockage inutilisés.

9 • LÉGISLATION EN VIGUEUR DANS LA SALLE DE VENTE

Vous convenez que, lors de votre participation à des enchères dans l'une de nos ventes, vous vous conformerez strictement à toutes les lois et réglementations locales en vigueur au moment de la vente applicables au site de vente concerné.

D • FRAIS ACHETEUR ET TAXES

1 • FRAIS ACHETEUR

Pour tous les **lots** à l'exception du vin, nous facturons à l'adjudicataire 26 % HT du **prix d'adjudication** (soit 274,3% T.T.C. pour les livres et 31,20% T.T.C. pour les autres **lots**) jusqu'à 800.000 € ; 21% H.T. (soit 21,10% T.T.C. pour les livres et 24% T.T.C. pour les autres **lots**) au-delà de 800.001 € et jusqu'à 4.000.000 € et 15% H.T. (soit 15,825% T.T.C. pour les livres et 18% T.T.C. pour les autres **lots**) sur toute somme au-delà de 4.000.001 €.

Pour les ventes de vin, les frais acheteur sont calculés sur la base d'un taux forfaitaire de 25 % HT (soit 30 % T.T.C.).

Des frais additionnels et taxes spéciales peuvent être dus sur certains **lots** en sus des frais et taxes habituels. Les **lots** concernés sont identifiés par un symbole spécial figurant devant le numéro de l'objet dans le catalogue de vente, ou bien par une annonce faite par le **commissaire-priseur** habilité pendant la vente.

Dans tous les cas, le droit de l'Union européenne et le droit français s'appliquent en priorité.

TAXE SUR LES VENTES EN CAS D'EXPORTATION AUX ETATS-UNIS

Pour les **lots** que **Christie's** expédie aux Etats-Unis, une taxe d'Etat ou taxe d'utilisation peut être due sur le **prix d'adjudication** ainsi que des **frais acheteur** et des **frais d'expédition sur le lot**, quelle que soit la nationalité ou la citoyenneté de l'acheteur.

Christie's est actuellement tenue de percevoir une taxe sur les ventes pour les **lots** qu'elle expédie vers l'Etat de New York. Le taux de taxe ainsi applicable sera déterminé au regard de l'Etat, du pays, du comté ou de la région où le **lot** sera expédié. Les adjudicataires qui réclament une exonération de la taxe sur les ventes sont tenus de fournir les documents appropriés à **Christie's** avant la libération du **lot**.

Pour les envois vers les Etats pour lesquels **Christie's** n'est pas tenue de percevoir une taxe sur les ventes, l'adjudicataire peut être tenu de verser une taxe d'utilisation aux autorités fiscales de cet Etat. Pour toute autre question, **Christie's** vous recommande de consulter votre propre conseiller fiscal indépendant.

2 • RÉGIME DE TVA ET CONDITION DE L'EXPORTATION

Les règles fiscales et douanières en vigueur en France seront appliquées par **Christie's** lors de la vente des **lots**. A titre d'illustration et sans pouvoir être exhaustif les principes suivants sont rappelés. Le plus souvent le régime de TVA sur la marge des biens d'occasion et des œuvres d'art est appliqué par **Christie's**. En application des règles françaises et européennes, la TVA sur la marge ne peut pas figurer sur la facture émise par **Christie's** et ne peut pas être récupérée par l'acheteur même lorsque ce dernier est un assujéti à la TVA.

Toutefois, en application de l'article 297 C du CGI, **Christie's** peut opter pour le régime général de la TVA c'est-à-dire que la TVA sera appliquée sur leur prix de vente tout sous réserve des exonérations accordées pour les livraisons intracommunautaires et les exportations. L'acquéreur qui aurait intérêt au régime général de TVA doit en informer **Christie's** afin que l'option puisse être matérialisée sur la facture qui sera remise à l'acquéreur.

En cas d'exportation du bien acquis auprès de **Christie's**, conformément aux règles fiscales et douanières applicables, la vente pourra

CONDITIONS DE VENTE PARIS Acheter chez Christie's (vente live)


bénéficier d'une exonération de TVA. L'administration fiscale considère que l'exportation du lot acquis doit intervenir dans les trois mois de la vente.

L'acquéreur devra dans ce délai indiquer par écrit que le lot acquis est destiné à l'exportation et fournir une adresse de livraison en dehors de l'UE. Dans tous les cas l'acquéreur devra verser un montant égal à celui de la TVA qui serait à verser par Christie's en cas de non exportation du lot dans les délais requis par l'administration fiscale et douanière française. En cas d'exportation conforme aux règles fiscales et douanières en vigueur en France et sous réserve que Christie's soit en possession de la preuve d'exportation dans les délais requis, ce montant sera restitué à l'acquéreur.

Christie's facturera des frais de dossier pour le traitement des livraisons intracommunautaires et des exportations.

Pour toute information complémentaire relative aux mesures prises par Christie's, vous pouvez contacter notre département Comptabilité au +33 (0)1 40 76 83 77. Il est recommandé aux acheteurs de consulter un conseiller spécialisé en la matière afin de lever toute ambiguïté relative à leur statut concernant la TVA.

3 • DROIT DE SUITE

Conformément à la législation en vigueur, les auteurs d'œuvres originales graphiques et plastiques ont un droit inaliénable de participation au produit de toute vente de l'œuvre après la première cession. Le droit de suite subsiste au profit des héritiers de l'auteur pendant l'année civile de la mort de l'auteur et les soixante-dix années suivantes. Les lots concernés par ce droit de suite sont identifiés dans ce catalogue grâce au symbole , accolé au numéro du lot. Si le droit de suite est applicable à un lot, sauf si ce lot est un livre ou un manuscrit, vous serez redevable de la somme correspondante, en sus du prix d'adjudication, et nous transmettrons ensuite cette somme à l'organisme concerné, au nom et pour le compte du vendeur.

Le droit de suite est dû lorsque le prix d'adjudication d'un lot est de 750 € ou plus. En tout état de cause, le montant du droit de suite est plafonné à 12.500 €.

Le montant dû au titre du droit de suite est déterminé par application d'un barème dégressif en fonction du prix d'adjudication :

- 4% pour la première tranche du prix de vente inférieure ou égale à 50.000 euros ;
- 3% pour la tranche du prix comprise entre 50.000,01 euros et 200.000 euros ;
- 1% pour la tranche du prix comprise entre 200.000,01 euros et 350.000 euros ;
- 0,5% pour la tranche du prix comprise entre 350.000,01 euros et 500.000 euros ;
- 0,25% pour la tranche du prix excédant 500.000,01 euros.

E • GARANTIES

1 • GARANTIES DONNÉES PAR LE VENDEUR

Pour chaque lot, le vendeur donne la garantie qu'il :

- (a) est le propriétaire du lot ou l'un des copropriétaires du lot agissant avec la permission des autres copropriétaires ou, si le vendeur n'est pas le propriétaire ou l'un des copropriétaires du lot, a la permission du propriétaire de vendre le lot, ou le droit de ce faire en vertu de la loi ; et
 - (b) a le droit de transférer la propriété du lot à l'acheteur sans aucune restriction ou réclamation de qui que ce soit d'autre.
- Si l'une ou l'autre des garanties ci-dessus est inexacte, le vendeur n'aura pas à payer plus que le prix d'achat (tel que défini au paragraphe F1(a) ci-dessus) que vous nous aurez versé. Le vendeur ne sera pas responsable envers vous pour quelque raison que ce soit en cas de manques à gagner, de pertes d'activité, de pertes d'économies escomptées, de pertes d'opportunités ou d'intérêts, de coûts, de dommages, d'autres dommages ou de dépenses. Le vendeur ne donne aucune garantie en regard au lot autres que celles énoncées ci-dessus et, pour autant que la loi le permette, toutes les garanties du vendeur à votre égard, et toutes les autres obligations imposées au vendeur susceptibles d'être ajoutées à cet accord en vertu de la loi, sont exclues.

2 • NOTRE GARANTIE D'AUTENTICITÉ

Nous garantissons, sous réserve des stipulations ci-dessous, l'authenticité des lots proposés dans nos ventes (notre « garantie d'authenticité »). Si, dans les 5 années à compter de la date de la vente en enchères, vous nous apportez la preuve que votre lot n'est pas authentique, nous réservons des stipulations ci-dessous, sous nous rembourserons le prix d'achat que vous aurez payé. La notion d'authenticité est définie dans le glossaire à la fin des

présentes Conditions de vente. Les conditions d'application de la garantie d'authenticité sont les suivantes :

- (a) La garantie d'authenticité est valable pour toute réclamation notifiée dans les 5 années suivant la date de la vente. A l'expiration de ce délai, nous ne serons plus responsables de l'authenticité des lots.
- (b) La garantie d'authenticité est donnée uniquement pour les informations apparaissant en caractères MAJUSCULES à la première ligne de la description du catalogue (l'« intitulé »). Elle ne s'applique pas à des informations autres que dans l'intitulé même si ces dernières figurent en caractères MAJUSCULES.
- (c) La garantie d'authenticité ne s'applique pas à tout intitulé ou à toute partie d'intitulé qui est formulé « avec réserve ». La mention « avec réserve » signifie qu'une réserve est émise dans une description du lot au catalogue ou par l'emploi dans un intitulé de l'un des termes indiqués dans la rubrique intitulés « avec réserve » à la page du catalogue. « Avis importants et explication des pratiques de catalogue » qui font partie des présentes Conditions de vente. Par exemple, l'emploi du terme « ATTRIBUÉ À... » dans un intitulé signifie que le lot est, selon l'avis de Christie's, probablement une œuvre de l'artiste désigné, mais aucune garantie n'est donnée que le lot est bien l'œuvre de l'artiste désigné. Veuillez lire la liste complète des intitulés avec réserve et la description complète des lots au catalogue avant d'enchérir.
- (d) La garantie d'authenticité s'applique à l'intitulé tel que modifié par des avis en salle de vente.
- (e) La garantie d'authenticité ne s'applique pas lorsque les connaissances se sont développées depuis la vente aux enchères entraînant un changement dans l'opinion généralement admise. En outre, elle ne s'applique pas si l'intitulé correspondait à l'opinion généralement admise des experts à la date de la vente ou a attiré l'attention sur un conflit d'opinion.
- (f) La garantie d'authenticité ne s'applique pas s'il est démontré que le lot n'est pas authentique selon un processus scientifique qui, à la date de publication du catalogue, n'existait pas ou dont l'utilisation n'était pas généralement admise, ou qui était déraisonnablement coûteux ou impraticable, ou qui était susceptible d'avoir endommagé le lot.
- (g) La garantie d'authenticité est formulée uniquement au bénéfice de l'acheteur initial indiqué sur la facture du lot émise au moment de la vente et uniquement si, à la date de la réclamation, l'acheteur initial a été propriétaire de manière continue du lot et que le lot ne fait l'objet d'aucune réclamation, d'aucun intérêt ni d'aucune restriction par un tiers. Le bénéfice de la garantie d'authenticité ne peut être transféré à personne d'autre.
- (h) Afin de formuler une réclamation au titre de la garantie d'authenticité, vous devez :
 - (i) nous fournir une notification écrite de votre réclamation dans les 5 ans à compter de la date de la vente aux enchères. Nous pourrions exiger tous les détails et toutes les preuves pertinentes d'une telle réclamation ;
 - (ii) si nous le souhaitons, il peut vous être demandé de fournir les opinions écrites de deux experts reconnus dans le domaine du lot, mutuellement convenus par Christie's et vous au préalable, confirmant que le lot n'est pas authentique. En cas de doute, nous nous réservons le droit de demander des opinions supplémentaires à nos frais ; et
 - (iii) restituer le lot à vos frais à la salle de vente où vous l'avez acheté dans l'état dans lequel il était au moment de la vente.
- (i) Votre seul droit au titre de la présente garantie d'authenticité est d'annuler la vente et de percevoir un remboursement du prix d'achat que vous nous avez payé. En aucun cas nous ne serons tenus de vous reverser plus que le prix d'achat ni ne serons responsables en cas de manques à gagner ou de pertes d'activité, de pertes d'opportunités ou de valeur, de pertes d'économies escomptées ou d'intérêts, de coûts, de dommages, d'autres dommages ou de dépenses.
- (j) Livres. Lorsque le lot est un livre, nous offrons une garantie supplémentaire pendant 14 jours calendaires à compter de la date de la vente, selon laquelle si un lot de la collection présente un défaut de texte ou d'illustration, nous rembourserons votre prix d'achat, sous réserve des conditions suivantes. Votre seul droit au titre de cette garantie supplémentaire est d'annuler la vente et de recevoir un remboursement du prix d'achat que vous nous avez payé. Nous ne serons en aucun cas tenus de vous payer plus que le prix d'achat et ne serons pas responsables de tout autre dommage ou dépense.

- (i) Cette garantie supplémentaire ne s'applique pas :
 - a. à l'absence de blancs, aux faux-titres, aux couvertures en tissu ou publicités, à l'endommagement de la reliure, aux taches, à l'usure minime ou à d'autres défauts n'affectant pas le caractère exhaustif du texte ou de l'illustration ;
 - b. aux dessins, autographies, lettres ou manuscrits, photographies signées, musique, atlas, cartes ou périodiques ;
 - c. aux livres non identifiés par titre ;
 - d. aux lots vendus sans étiquette d'estimation ;
 - e. aux livres dont la description mentionne « retour non accepté » ; ou
 - f. aux défauts indiqués dans tout rapport de condition ou annoncés au moment de la vente.
- (ii) Pour faire une réclamation en vertu du paragraphe (d) ci-dessus, vous devez donner des détails écrits du défaut et renvoyer le lot dans son lieu d'origine (ou selon nos instructions) dans le même état qu'au moment de la vente, dans les 14 jours suivant la date de la vente.
- (k) Art moderne et contemporain de l'Asie du Sud-Est et calligraphie et peinture chinoise. Dans ces catégories, la garantie d'authenticité ne s'applique pas car les expertises actuelles ne permettent pas de faire de déclaration définitive. Christie's accepte cependant d'annuler une vente dans l'une de ces deux catégories d'art s'il est prouvé que le lot est un faux. Christie's rembourseurs à l'acheteur initial le prix d'achat conformément aux conditions de la garantie d'authenticité Christie's, à condition que l'acheteur initial nous apporte les documents nécessaires au soutien de sa réclamation de faux dans les 12 mois suivant la date de la vente. Une telle preuve doit être satisfaite conformément au paragraphe E2 (h) (2) ci-dessus et le lot doit être retourné au lieu indiqué au paragraphe E2 (h) (3) ci-dessus. Les alinéas E2 (b), (c), (d), (e), (f), (g) et (i) s'appliquent également à une réclamation dans ces catégories.
- (l) Artéfacts chinois, japonais et coréens (hors calligraphies, peintures, gravures, dessins et bijoux chinois, japonais et coréens). Dans ces catégories, le paragraphe E2 (a) (ii) - (v) ci-dessus doit être modifié de manière à ce que, lorsqu'aucun créateur ou artiste n'est identifié, la garantie d'authenticité couvre non seulement l'intitulé mais aussi les informations relatives à la date ou à la période affichées en MAJUSCULES dans la deuxième ligne de la description du catalogue (le « Sous-intitulé »). Par conséquent, toutes les références à l'intitulé dans le paragraphe E2 (a) (ii) - (v) ci-dessus seront lues comme des références à l'intitulé et au Sous-intitulé.
- (m) Véhicules automobiles. Les véhicules présentés dans ce catalogue sont offerts en vente en tant que pièces de collection et non en tant que moyens de transport. Les véhicules qui ne sont pas enregistrés auprès de l'Agence nationale des titres sécurisés (ANTS) ne sont pas autorisés à circuler sur les voies publiques françaises. Aucune garantie n'est donnée quant à leur condition, état de marche, degré de fonctionnement, ou utilisation quelle qu'elle soit. Etant donné leur âge et leur nature, la carrosserie, la peinture, le moteur ou tout autre partie des véhicules offerts en vente peuvent avoir fait l'objet de restaurations, réparations ou remplacement. Dans certains cas, certains véhicules ou certaines parties de véhicules peuvent ne pas être d'origine, ou peuvent comprendre des éléments provenant d'un autre véhicule. Si l'acquéreur souhaite utiliser le véhicule comme moyen de transport, il est seul responsable de tous les tests, réparations, rapports et autres formalités nécessaires pour rendre le véhicule apte à circuler. Cependant, la description de chaque véhicule n'est qu'une appréciation de nos spécialistes. Du fait de leur âge et de leur nature, certains lots ne sont pas dans leur état d'origine et certaines descriptions peuvent, dans certains cas, faire état d'un dommage et/ou d'une restauration. L'absence d'une telle mention n'implique pas qu'un lot soit exempt de défauts. De même, la mention de défauts n'implique pas l'absence d'autres défauts. Les acheteurs potentiels seront réputés avoir consulté toute documentation relative aux véhicules, en particulier le rapport de condition, que le Département des Collections de Christie's sera heureux de leur communiquer sur simple demande avant la vente. Nous vous prions de bien vouloir noter toutefois qu'il se peut que certains véhicules soient vendus sans avoir subi un contrôle technique, du fait de leur âge, condition, ou de leur état non-roulant. Les acheteurs potentiels seront réputés connaître les présentes conditions générales. Christie's ne peut garantir que toutes vérifications auront été faites pour établir la véracité des informations fournies par les vendeurs concernant l'âge, la condition ou l'authenticité des véhicules. Il appartient

aux acheteurs potentiels d'examiner les véhicules avant la vente et de s'assurer de l'état de chaque lot et de la nature de tout dommage ou restauration.

3 • GARANTIES DONNÉES PAR VOUS

- (a) Vous garantissez que les fonds servant au règlement ne proviennent pas d'une activité criminelle, y compris l'évasion fiscale, et que vous ne faites pas l'objet d'une enquête ni n'avez été accusé ou condamné pour blanchiment de capitaux, activités terroristes ou autres crimes.
- (b) Lorsque vous enchérissez en tant que mandataire pour le compte de tout acheteur final qui vous remettra les fonds avant que vous ne payez **Christie's** pour le(s) lot(s), vous garantissez que :
- (i) vous avez procédé aux vérifications appropriées à l'égard de l'acheteur final ou des acheteurs finaux et avez respecté toutes les lois applicables en matière de lutte contre le blanchiment de capitaux, contre le financement du terrorisme et en matière de sanctions ;
- (ii) vous nous communiquerez l'identité de l'acheteur final ou des acheteurs finaux (y compris des dirigeants et bénéficiaires effectifs de l'acheteur final ou des acheteurs finaux et de toute personne agissant son/leur compte) et, à notre demande, vous nous remettrez les documents permettant de vérifier leur identité ;
- (iii) les accords entre vous et l'acheteur final ou les acheteurs finaux concernant le **lot** ou autre n'ont pas pour effet de favoriser, en tout ou en partie, la délinquance fiscale ;
- (iv) vous ne savez pas, et n'avez aucune raison de suspecter que l'acheteur final ou les acheteurs finaux (ou ses/leurs dirigeants, bénéficiaires effectifs ou toute personne agissant son/leur compte) figurent sur une liste de sanctions, font l'objet d'une enquête ou sont accusés ou ont été condamnés pour des faits de blanchiment de capitaux, d'activités terroristes ou d'autres faits criminels, ou que les fonds servant au règlement proviennent d'une activité criminelle, y compris l'évasion fiscale ; et
- (v) si vous êtes une personne réglementée assujettie au contrôle en matière de lutte contre le blanchiment de capitaux en vertu des lois de l'EEE ou d'une autre juridiction dont les exigences sont équivalentes à celles de la 4^e directive européenne sur le blanchiment de capitaux, et que nous ne demandons pas de documents pour vérifier l'identité de l'acheteur final au moment de l'enregistrement, vous acceptez que nous nous fondions sur les vérifications que vous déclarez avoir effectuées vis-à-vis de l'acheteur final et vous vous engagez à conserver les preuves de son identification et de ces vérifications pendant au moins 5 ans après la date de la transaction. Vous mettez cette documentation à disposition pour inspection immédiate à notre demande.

4 • EXCLUSION DE LA GARANTIE LÉGALE DE CONFORMITÉ

Conformément à l'article L.321-11 du code de commerce, nous vous informons que les **lots** proposés lors de nos ventes aux enchères ne bénéficient pas de la garantie légale de conformité conformément à l'article L. 217-2 du code de la consommation. Cette exclusion de garantie ne s'applique pas aux ventes aux enchères se déroulant exclusivement en ligne.

F • PAIEMENT

1 • COMMENT PAYER

- (a) Les ventes sont effectuées au comptant. Vous devrez donc immédiatement vous acquitter du **prix d'achat** global, qui comprend :
- (i) le prix d'adjudication ; et
- (ii) les frais à la charge de l'acheteur ; et
- (iii) tout montant dû conformément au paragraphe D3 ci-dessus ; et
- (iv) toute taxe, tout produit, toute compensation ou TVA applicable.

Le paiement doit être reçu par **Christie's** au plus tard le septième jour calendrier qui suit le jour de la vente (« la **date d'échéance** »).

- (b) Nous n'acceptons le paiement que de la part de l'enchérisseur enregistré. Une fois émise, nous ne pouvons pas changer le nom de l'acheteur sur une facture ou réémettre la facture à un nom différent. Vous devez payer immédiatement même si vous souhaitez exporter le **lot** et que vous avez besoin d'une autorisation d'exportation.

- (c) Vous devrez payer les **lots** achetés chez **Christie's** France dans la devise prévue sur votre facture, et selon l'un des modes décrits ci-dessous :

(i) Par virement bancaire :

Sur le compte 58 05 3990 101 – **Christie's** France SNC – Barclays Corporate France - 34/36 avenue de Friedland 75383 Paris cedex 08 Code BIC : BARCFRPC – IBAN : FR76 30588 00001 58053990 101 62.

(ii) Par carte de crédit :

Nous acceptons les principales cartes de crédit sous certaines conditions. Les détails des conditions et des restrictions applicables aux paiements par carte de crédit sont disponibles auprès de notre service Post Sale, dont vous trouverez les coordonnées au paragraphe (e) ci-dessous.

Paiement :

Si vous payez en utilisant une carte de crédit d'une région étrangère à la vente, le paiement peut entraîner des frais de transaction transfrontaliers selon le type de carte et de compte que vous détenez. Si vous pensez que cela peut vous concerner, merci de vérifier auprès de votre émetteur de carte de crédit avant d'effectuer le paiement. Nous nous réservons le droit de vous facturer tous les frais de transaction ou de traitement que nous supportons lors du traitement de votre paiement. Veuillez noter que pour les ventes permettant le paiement en ligne, le paiement par carte de crédit ne sera pas admis pour certaines transactions.

(iii) En espèces :

Nous n'acceptons pas les paiements aux Caisses, uniques ou multiples, en espèces ou en équivalents d'espèces de plus de 1.000 € par acheteur et par vente si celui-ci est résident fiscal français (particulier ou personne morale) et de 7.500 € pour les résidents fiscaux étrangers, par acheteur et par an.

(iv) Par chèque de banque :

Vous devez les adresser à l'ordre de **Christie's** France SNC et nous fournir une attestation bancaire justifiant de l'identité du titulaire du compte dont provient le paiement. Nous pourrions émettre des conditions supplémentaires pour accepter ce type de paiement.

(v) Par chèque :

Vous devez les adresser à l'ordre de **Christie's** France SNC. Tout paiement doit être effectué en euros.

(d) Lors du paiement, vous devez mentionner le numéro de la vente, votre numéro de facture et votre numéro de client. Tous les paiements envoyés par courrier doivent être adressés à : **Christie's** France SNC, Département des Caisses, 9, Avenue Matignon, 75008 Paris.

(e) Si vous souhaitez de plus amples informations, merci de contacter notre Service Post Sale au +33 (0)1 40 76 84 10.

2 • TRANSFERT DE PROPRIÉTÉ EN VOTRE FAVEUR

Vous ne possédez pas le **lot** et sa propriété ne vous est pas transférée tant que nous n'avons pas reçu de votre part le paiement intégral du **prix d'achat** global du **lot** même dans les cas où nous vous avons remis le **lot**.

3 • TRANSFERT DES RISQUES EN VOTRE FAVEUR

Les risques et la responsabilité liés au **lot** vous seront transférés à la survenance du premier des deux événements mentionnés ci-dessous :

- (a) au moment où vous venez récupérer le **lot**
- (b) à la fin du 14^e jour suivant la date de la vente aux enchères ou, si elle est antérieure, la date à laquelle le **lot** est confié à un entrepôt tiers comme indiqué à la partie intitulée « Stockage et Enlèvement », et sauf accord contraire entre nous.

4 • RECOURS POUR DÉFAUT DE PAIEMENT

(a) Conformément aux dispositions de l'article L.321-14 du Code de Commerce, à défaut de paiement par l'adjudicataire, après mise en demeure restée infructueuse, le bien pourra être remis en vente, à la demande du **vendeur**, sur réitération des enchères de l'adjudicataire défaillant ; si le **vendeur** ne formule pas sa demande dans un délai de trois mois à compter de l'adjudication, il donne à **Christie's** France SNC tout mandat pour agir en son nom et pour son compte à l'effet, au choix de **Christie's** France SNC, soit de poursuivre l'acheteur en annulation de la vente, soit de le poursuivre en exécution et paiement de ladite vente, en lui demandant en sus et dans les deux hypothèses tous dommages et intérêts, frais et autres sommes justifiées.

(b) Par ailleurs, en cas de non-paiement intégral par l'adjudicataire à la date d'échéance de la facture, **Christie's** France SNC se réserve, à sa discrétion, de prendre les dispositions suivantes (ainsi que d'exercer l'application de notre droit détaillé au paragraphe F5 et de tout autre droit ou recours dont nous disposons par la loi) :

- (i) percevoir des intérêts sur la totalité des sommes dues et à compter d'une mise en demeure de régler lesdites sommes au plus faible des deux taux suivants :
- Taux de base bancaire de la Barclay's majoré de six points
 - Taux d'intérêt légal majoré de quatre points
- (ii) annuler la vente du **lot**. Si la vente du **lot** est annulée, **Christie's** peut revendre le **lot**, en vente publique ou de gré à gré selon les termes que nous estimerons nécessaires ou appropriés ; dans ce cas, l'adjudicataire défaillant devra régler à **Christie's** toute différence entre le **prix d'achat** et le produit résultant de la revente. L'adjudicataire défaillant devra également procéder au paiement de tous les coûts, dépenses, pertes, dommages et frais de justice que nous devons supporter, et toute perte financière sur la commission **vendeur** au moment de la revente ;
- (iii) remettre au **vendeur** toute somme payée à la suite des enchères par l'adjudicataire défaillant, auquel cas l'acquéreur reconnaît que **Christie's** sera subrogée dans les droits du **vendeur** pour poursuivre l'acheteur au titre de la somme ainsi payée ;
- (iv) tenir l'adjudicataire défaillant pour responsable et entamer une procédure judiciaire à son encontre pour le recouvrement des sommes dues en principal, ainsi que des intérêts pour retard de paiement, frais légaux et tous autres frais ou dommages et intérêts selon les dispositions prévues par la loi ;
- (v) procéder à la compensation des sommes que **Christie's** France SNC et/ou toute société mère et/ou filiale et/ou apparentée exerçant sous une enseigne comprenant le nom « **Christie's** » pourrait devoir à l'acheteur, au titre de toute autre convention, avec les sommes demeurées impayées par l'acheteur ;
- (vi) révéler, à notre seule discrétion, votre identité et vos coordonnées au **vendeur** ;
- (vii) rejeter, lors de toute future vente aux enchères, toute offre faite par l'acheteur ou pour son compte ou obtenir un dépôt préalable de l'acheteur avant d'accepter ses enchères ;
- (viii) exercer tous les droits et entamer tous les recours appartenant aux créanciers gagistes sur tous les biens en sa possession appartenant à l'acheteur ;
- (ix) entamer toute procédure qu'elle jugera nécessaire ou adéquate ;
- (x) dans l'hypothèse où seront revendus les biens préalablement adjugés dans les conditions du paragraphe F.4. (a) ci-dessus (réitération des enchères), faire supporter au fol enchérisseur toute moins-value éventuelle par rapport au prix atteint lors de la première adjudication, de même que tous les coûts, dépenses, frais légaux et taxes, commissions de toutes sortes liées aux deux ventes ou devenus exigibles par suite du défaut de paiement y compris ceux énumérés au premier paragraphe ci-dessus (réitération des enchères).
- (xi) procéder à toute inscription de cet incident de paiement dans sa base de données après en avoir informé le client concerné.
- (c) En cas de dette de l'adjudicataire envers **Christie's**, ou tout autre société du groupe **Christie's**, ainsi qu'aux droits énoncés ci-dessus, nous pouvons utiliser n'importe quel montant que vous payez, y compris tout dépôt ou autre paiement partiel que vous nous avez fait, ou que nous vous devons, pour rembourser tout montant que nous vous devons ou une autre société du groupe **Christie's** pour toute transaction.
- (d) Si vous avez payé en totalité après la date d'échéance et que nous choisissons d'accepter ce paiement, nous pourrions vous facturer les coûts de stockage et de transport postérieurs à 30 jours après la date de la vente aux enchères conformément au paragraphe G2 ci-dessous.

5 • DROIT DE RÉTENTION

Si vous nous devez de l'argent ou que vous en devez à une autre société du groupe **Christie's**, outre les droits énoncés en F4 ci-dessus

CONDITIONS DE VENTE PARIS Acheter chez Christie's (vente live)

sus, nous pouvons utiliser ou gérer votre bien que nous détenons ou qui est détenu par une autre société du **Groupe Christie's** de toute manière autorisée par la loi. Nous vous restituons les biens que vous nous aurez confiés uniquement après avoir reçu le complet paiement des sommes dont vous êtes débiteur envers nous ou toute autre société du **Groupe Christie's**. Toutefois, si nous le décidons, nous pouvons également vendre votre bien de toute manière autorisée par la loi que nous jugeons appropriée. Nous affecterons le produit de la vente au paiement de tout montant que vous nous devez et nous vous reverserons les produits en excès de ces sommes. Si le produit de la vente est insuffisant, vous devrez nous verser la différence entre le montant que nous avons perçu de la vente et celui que vous nous devez.

G • STOCKAGE ET ENLÈVEMENT DES LOTS

1 • ENLÈVEMENT

Une fois effectué le paiement intégral et effectif, vous devez retirer votre **lot** dans les 30 jours calendaires à compter de la date de la vente aux enchères.

- Vous ne pouvez pas retirer le **lot** tant que vous n'avez pas procédé au paiement intégral et effectif de tous les montants qui nous sont dus.
- Si vous ne retirez pas le **lot** promptement après la vente, nous pouvons choisir d'enlever le **lot** et le transporter et stocker chez une autre filiale de **Christie's** ou dans un entrepôt.
- Si vous avez payé le **lot** en intégralité mais que vous ne le retirez pas dans les 90 jours calendaires après la vente nous pouvons le vendre, sauf accord écrit contraire, de toute manière autorisée par la loi. Si nous le vendons, nous vous reverserons le produit de la vente après prélèvement de nos frais de stockage et de tout montant que vous nous devez et que vous devez à toute société du **Groupe Christie's**.
- Les renseignements sur le retrait des **lots** sont exposés sur une fiche d'informations que vous pouvez vous procurer auprès du personnel d'enregistrement des enchérisseurs ou auprès de notre Service Client au +33 (0)1 40 76 83 79.

2 • STOCKAGE

- Si vous ne retirez pas le **lot** dans les 30 jours à compter de la date de la vente aux enchères, nous pouvons, ou nos mandataires désignés peuvent :
 - facturer vos frais de stockage tant que le **lot** se trouve toujours dans notre salle de vente ;
 - enlever le **lot** et le mettre dans un entrepôt et vous facturer tous les frais de transport et de stockage ;
 - vendre le **lot** selon la méthode commerciale que nous jugeons appropriée et de toute manière autorisée par la loi ;
 - appliquer les conditions de stockage ;Aucune clause de ce paragraphe ne saurait limiter nos droits en vertu du paragraphe F4.
- Les détails de l'enlèvement du **lot** vers un entrepôt ainsi que les frais et coûts y afférents sont exposés au dos du catalogue sur la page intitulée « Stockage et retrait ». Il se peut que vous soyez redevable de ces frais directement auprès de notre mandataire.

H • TRANSPORT ET ACHÈMEMENT DES LOTS

1 • TRANSPORT ET ACHÈMEMENT DES LOTS

Nous incluons un formulaire de stockage et d'expédition avec chaque facture qui vous sera envoyée. Vous devez prendre toutes les dispositions nécessaires en matière de transport et d'expédition. Toutefois, nous pouvons organiser l'emballage, le transport et l'expédition de votre bien si vous nous le demandez, moyennant le paiement des frais y afférents. Il est recommandé de nous demander un devis, en particulier pour les objets encombrants ou les objets de grande valeur qui nécessitent un emballage professionnel. Nous pouvons également suggérer d'autres manutentionnaires, transporteurs ou experts si vous nous en faites la demande.

Pour tout renseignement complémentaire après la vente, veuillez contacter le département Post Sale au : +33 (0)1 40 76 84 10 ou par email à : postsaleparis@christies.com

Nous ferons preuve de diligence raisonnable lors de la manutention, de l'emballage, du transport et de l'expédition d'un **lot**. Toutefois, si nous recommandons une autre société pour l'une de ces étapes, nous déclinons toute responsabilité concernant leurs actes, leurs omissions ou leurs négligences.

Lorsqu'il est disponible pour un **lot**, notre Calculateur de Frais d'Expédition vous fournira une estimation des frais d'expédition de votre **lot** avant que vous ne procédiez à l'achat. Si le Calculateur de Frais d'Expédition n'est pas disponible pour votre **lot**, un devis de transport peut vous être fourni séparément par le Service Après-Vente sur demande. Sauf indication contraire, les frais d'expédition que vous devez payer incluent : (i) les frais d'expédition internationaux entre le pays où le **lot** est situé et votre adresse de livraison désignée ; et (ii) les frais de responsabilité en cas de perte/dommage (LDL). Les frais d'expédition n'incluent pas (i) les taxes et frais de manutention locaux applicables ; (ii) les droits de douane, les taxes à l'importation et les frais de dédouanement locaux applicables à votre pays.

Il vous incombe de vérifier et de payer les droits, les frais de douane, les taxes, les coûts et tarifs auxquels vous êtes assujéti à l'entité gouvernementale compétente ou qui doivent être payés autrement avant l'expédition et/ou la livraison, y compris les frais de tiers nécessaires pour faciliter l'expédition ainsi que les frais d'assurance nécessaires.

2 • EXPORTATIONS ET IMPORTATIONS

- Tout **lot** vendu aux enchères peut être soumis aux lois sur les exportations depuis le pays où il est vendu et aux restrictions d'importation d'autres pays. De nombreux pays exigent une déclaration d'exportation pour tout bien quittant leur territoire et/ou une déclaration d'importation au moment de l'entrée du bien dans le pays. Les lois locales peuvent vous empêcher d'importer ou de vendre un **lot** dans le pays dans lequel vous souhaitez l'importer. Nous ne serons pas obligés d'annuler la vente ni de vous rembourser le **prix d'achat** si le **lot** ne peut être exporté, importé ou est saisi pour quelque raison que ce soit par une autorité gouvernementale. Il relève de votre responsabilité de déterminer et satisfaire les exigences législatives ou réglementaires relatives à l'exportation ou l'importation de tout **lot** que vous achetez.
- Avant d'encherir, il vous appartient de vous faire conseiller et de respecter les exigences de toute loi ou réglementation s'appliquant en matière d'importation et d'exportation d'un quelconque **lot**. Si une autorisation vous est refusée ou si cela prend du temps d'en obtenir une, il vous faudra tout de même nous régler en intégralité pour le **lot**. Nous pouvons éventuellement vous aider à demander les autorisations appropriées si vous nous en faites la demande et prenez en charge les frais y afférents. Cependant, nous ne pouvons vous en garantir l'obtention. Pour tout renseignement complémentaire, veuillez contacter le Service Client **Christie's**, au +33 (0)1 40 76 83 79.
- Vous êtes seul responsable du paiement de toute taxe, droits de douane, ou autres frais imposés par l'Etat, relatifs à l'exportation ou l'importation du bien. Si **Christie's** exporte ou importe le bien en votre nom et pour votre compte, et si **Christie's** s'acquitte de toute taxe, droits de douane ou autres frais imposés par l'Etat, vous acceptez de rembourser ce montant à **Christie's**.
- Lots** d'espèces protégées

Les **lots** faits à partir de ou comprenant (quel qu'en soit le pourcentage) des espèces menacées d'extinction et autres espèces végétales ou animales protégées sont marqués par le symbole ~ dans le catalogue. Ces matières incluent, entre autres, l'ivoire, l'écaïlle de tortue, l'os de baleine, certaines espèces de corail, le bois de rose brésilien, les peaux de crocodile, d'alligator et d'autruche. Vous devez vérifier les lois et réglementations douanières qui s'appliquent avant d'encherir sur tout **lot** contenant des matériaux d'origine végétale ou animale si vous envisagez d'exporter le **lot** hors du pays dans lequel le **lot** est vendu et de l'importer dans un autre pays car une licence peut être exigée. Dans certains cas, le **lot** ne peut être transporté qu'assorti d'une confirmation par un expert scientifique, à vos propres frais, de l'espèce et/ou de l'âge du spécimen concerné. Plusieurs pays ont imposé des restrictions sur le commerce de l'ivoire d'éléphant, qui inclut notamment l'interdiction totale d'importer de l'ivoire d'éléphant d'Afrique aux États-Unis et ii) la soumission à des mesures strictes relatives à l'importation, l'exportation et à la vente dans d'autres pays. Le Royaume-Uni et l'Union européenne ont tous deux mis en place des réglementations sur la vente, l'exportation et l'importation d'ivoire d'éléphant. Pour nos ventes à Paris, les **lots** constitués ou comprenant de l'ivoire d'éléphant sont marqués du symbole ☒ et avec leur certificat intracommunautaire obtenu avant la vente, ne peuvent être exportés qu'à l'intérieur de l'Union européenne. Ces **lots** ne peuvent être exportés hors de l'Union européenne que si l'acheteur est un musée ou si le **lot** est un instrument de musique. Les sacs à main contenant des éléments d'espèces menacées

ou protégées sont marqués du symbole ≈ et de plus amples informations sont disponibles au paragraphe H2(i) ci-dessous.

Nous ne serons pas tenus d'annuler votre achat et de rembourser le **prix d'achat** si votre **lot** ne peut pas être exporté, importé ou s'il est saisi pour une raison quelconque par une autorité. Il est de votre responsabilité de déterminer et de satisfaire aux exigences légales et réglementaires applicables relatives à l'exportation ou à l'importation de biens contenant ces matières protégées ou réglementées.

(e) Lots d'origine iranienne

À l'attention des acheteurs, **Christie's** indique sous le titre des **lots** s'ils proviennent d'Iran (Perse). Certains pays interdisent ou imposent des restrictions à l'achat et/ou à l'importation de tout bien d'origine iranienne. Il vous appartient de veiller à ne pas acheter ou importer un **lot** en violation des sanctions, des embargos commerciaux ou tout autres lois qui s'appliquent à vous. Par exemple, les États-Unis interdisent l'importation d'« œuvres d'artisanat traditionnelle » (tels que des tapis, des textiles, des objets décoratifs, et des instruments scientifiques) et leur achat sans avoir obtenu une licence adéquate. **Christie's** dispose d'une licence OFAC générale qui, sous réserve de se conformer à certaines règles, peut permettre à un acheteur d'importer ce type de **lot** aux États-Unis. Si vous utilisez la licence OFAC générale de **Christie's** à cette fin, vous acceptez de vous conformer aux conditions de la licence et de fournir à **Christie's** toutes les informations pertinentes. Vous reconnaissez également que **Christie's** dévoilera vos informations personnelles et votre utilisation de la licence à l'OFAC.

(f) Or

L'or de moins de 18 ct n'est pas considéré comme étant de l'« or » dans tous les pays et peut être refusé à l'importation dans ces pays sous la qualification de « or ».

(g) Bijoux anciens

En vertu des lois actuelles, les bijoux de plus de 50 ans valant au moins 50.000 € nécessiteront une autorisation d'exportation dont nous pouvons faire la demande pour vous. L'obtention de cette licence d'exportation de bijoux peut prendre jusqu'à 8 semaines.

(h) Montres

De nombreuses montres proposées à la vente dans ce catalogue sont photographiées avec des bracelets fabriqués à base de matériaux issus d'espèces animales en danger ou protégées telles que l'alligator ou le crocodile. Ces **lots** sont signalés par le symbole ♁ dans le catalogue. Ces bracelets faits d'espèces en danger sont présentés uniquement à des fins d'exposition et ne sont pas en vente. **Christie's** retirera et conservera les bracelets avant l'expédition des montres. Sur certains sites de vente, **Christie's** peut, à son entière discrétion, mettre gratuitement ces bracelets à la disposition des acheteurs des **lots** s'ils sont retirés en personne sur le site de vente dans le délai de 1 an à compter de la date de la vente. Veuillez vérifier auprès du département ce qu'il en est pour chaque **lot** particulier.

(i) Sacs à main.

Un **lot** marqué du symbole ≈ contient des éléments d'espèces menacées ou protégées et est soumis à la réglementation de la CITES. Ce **lot** peut seulement être expédié à une adresse située dans le pays du site de vente ou retiré personnellement dans notre salle de vente.

En ce qui concerne tous les symboles et autres marquages mentionnés au paragraphe H2, veuillez noter que les **lots** sont signalés par des symboles à titre indicatif, uniquement pour vous faciliter la consultation du catalogue, mais nous déclinons toute responsabilité en cas d'erreurs ou d'oublis.

I • NOTRE RESPONSABILITÉ ENVERS VOUS

- Nous ne donnons aucune **garantie** quant aux déclarations faites ou aux informations données par **Christie's**, ses représentants ou ses employés à propos d'un **lot**, excepté ce qui est prévu dans la **garantie d'authenticité**, et, sauf disposition législative d'ordre public contraire, toutes les **garanties** et autres conditions qui pourraient être ajoutées à cet accord en vertu de la loi sont exclues.

Les **garanties** figurant au paragraphe E1 relèvent de la responsabilité du **vendeur** et ne nous engageant pas envers vous.

- (i) Nous ne sommes aucunement responsables envers vous pour quelque raison que ce soit (que ce soit pour rupture du présent accord ou pour toute autre question relative à votre achat d'un **lot** ou à une enchère), sauf en cas de fraude ou de fausse déclaration de notre part ou autrement que tel qu'expressément énoncé dans les présentes Conditions de vente ; et

- (ii) nous ne faisons aucune déclaration, ne donnons aucune garantie, ni n'assumons aucune responsabilité de quelque sorte que ce soit relativement à un lot concernant sa qualité marchande, son adaptation à une fin particulière, sa description, sa taille, sa qualité, son état, son attribution, son authenticité, sa rareté, son importance, son support, sa provenance, son historique d'exposition, sa documentation ou sa pertinence historique. Sous réserve de toute disposition impérative contraire du droit local, toute garantie de quelque sorte que ce soit est exclue du présent paragraphe.
- (c) En particulier, veuillez noter que nos services d'ordres d'achat et d'enchères par téléphone, **Christie's LIVE™**, les rapports de condition, le convertisseur de devises et les écrans vidéo dans les salles de vente sont des services gratuits et que nous déclinons toute responsabilité à votre égard en cas d'erreurs (humaines ou autres), d'omissions ou de pannes de ces services.
- (d) Nous n'avons aucune responsabilité envers qui que ce soit d'autre qu'un acheteur dans le cadre de l'achat d'un lot.
- (e) Si, malgré les stipulations des paragraphes (a) à (d) ou E2(i) ci-dessus, nous sommes jugés responsables envers vous pour quelque raison que ce soit, notre responsabilité sera limitée au montant du **prix d'achat** que vous avez versé. Nous ne serons pas responsables envers vous en cas de manque à gagner ou de perte d'activité, de perte d'opportunités ou de valeur, de perte d'économies escomptées ou d'intérêts, de coûts, d'autres dommages ou de dépenses.

J • AUTRES STIPULATIONS

1 • ANNULER UNE VENTE

Outre les cas d'annulation prévus dans les présentes Conditions de vente, nous pouvons annuler la vente d'un lot si nous estimons raisonnablement que la réalisation de la transaction est, ou pourrait être, illicite ou que la vente engage notre responsabilité ou celle du **vendeur** envers quelqu'un d'autre ou qu'elle est susceptible de nuire à notre réputation.

2 • ENREGISTREMENTS

Nous pouvons filmer et enregistrer toutes les ventes aux enchères. Toutes les informations personnelles ainsi collectées seront maintenues confidentielles. **Christie's** pourra utiliser ces données à caractère personnel pour satisfaire à ses obligations légales, et sauf opposition des personnes concernées, aux fins d'exercice de son activité et à des fins commerciales et de marketing. Si vous ne souhaitez pas être filmé, vous devez procéder à des enchères téléphoniques, ou nous délivrer un ordre d'achat, ou utiliser **Christie's LIVE**. Sauf si nous donnons notre accord écrit et préalable, vous n'êtes pas autorisé à filmer ni à enregistrer les ventes aux enchères.

3 • DROITS D'AUTEUR

Nous détenons les droits d'auteur sur l'ensemble des images, illustrations et documents écrits produits par ou pour nous concernant un lot (y compris le contenu de nos catalogues, sauf indication contraire). Vous ne pouvez pas les utiliser sans notre autorisation écrite préalable. Nous ne donnons aucune garantie que vous obtiendrez des droits d'auteur ou d'autres droits de reproduction sur le lot.

4 • AUTONOMIE DES STIPULATIONS

Si une partie quelconque de ces Conditions de vente est déclarée, par un tribunal quel qu'il soit, non valable, illégale ou inapplicable, il ne sera pas tenu compte de cette partie mais le reste des Conditions de vente restera pleinement valable dans toutes les limites autorisées par la loi.

5 • TRANSFERT DE VOS DROITS ET OBLIGATIONS

Vous ne pouvez consentir de sûreté ni transférer vos droits et responsabilités découlant de ces Conditions de vente et du contrat de vente sans notre accord écrit et préalable. Les stipulations de ces Conditions de vente s'appliquent à vos héritiers et successeurs, et à toute personne vous succédant dans vos droits.

6 • TRADUCTION

Si nous vous fournissons une traduction de ces Conditions de vente, la version française fera foi en cas de litige ou de désaccord lié à ou découlant des présentes.

7 • LOI INFORMATIQUE ET LIBERTÉ

Dans le cadre de ses activités de vente aux enchères et de vente de gré à gré, de marketing et de fourniture de services, et afin de gérer les restrictions d'enchérir ou de proposer des biens à la vente, **Christie's** est amenée à collecter des données à caractère

personnel concernant le **vendeur** et l'acheteur destinées aux sociétés du Groupe **Christie's**. Le **vendeur** et l'acheteur disposent d'un droit d'accès, de rectification et de suppression des données à caractère personnel les concernant, qu'ils pourront exercer en s'adressant à leur interlocuteur habituel chez **Christie's** France. **Christie's** pourra utiliser ces données à caractère personnel pour satisfaire à ses obligations légales, et aux fins d'exercice de son activité, et notamment, sauf opposition des personnes concernées, à des fins opérations commerciales et de marketing.

Dès lors que la réglementation impose d'effectuer une déclaration ou de demander une autorisation pour la mise en vente ou le transport d'un objet, les autorités compétentes requièrent de **Christie's** la communication de vos coordonnées et de votre facture (en ce compris toutes données personnelles).

Si vous êtes résident de Californie, vous pouvez consulter une copie de notre déclaration sur le California Consumer Privacy Act à <https://www.christies.com/about-us/contact/cpca>.

8 • RENONCIATION

Aucune omission ou aucun retard dans l'exercice de ses droits et recours par **Christie's**, prévus par les présentes Conditions de vente, n'emporte renonciation à ces droits ou recours, ni n'empêche l'exercice ultérieur de ces droits ou recours, ou de tout autre droit ou recours. L'exercice ponctuel ou partiel d'un droit ou recours n'emporte pas d'interdiction ni de limitation d'aucune sorte d'exercer pleinement ce droit ou recours, ou tout autre droit ou recours.

9 • LOI APPLICABLE ET COMPÉTENCE JURIDICTIONNELLE

Les présentes Conditions de vente, ainsi que tout litige contractuel ou non contractuel découlant des présentes Conditions de vente, ou s'y rapportant, seront régis par la loi française. Avant que l'un de nous n'engage une procédure judiciaire au droit (sauf dans les rares cas où un désaccord, un litige ou une réclamation est liée) à une action en justice intentée par un tiers et que ce litige peut être joint à cette procédure) et si nous en convenons ensemble, nous tenterons de régler le litige par une médiation avec un médiateur inscrit auprès d'un centre de médiation reconnu et jugé acceptable par chacun de nous. Si le litige n'est pas résolu par une médiation, vous acceptez que le litige soit soumis et tranché exclusivement par les tribunaux judiciaires français ; toutefois, nous aurons le droit d'engager un recours contre vous devant toute autre juridiction. En application des stipulations de l'article L.321-17 du Code de commerce, il est rappelé que les actions en responsabilité civile engagées à l'occasion des ventes volontaires de meubles aux enchères publiques se prescrivent par 5 ans à compter de l'adjudication.

10 • PRÉEMPTION

Dans certains cas, l'Etat français peut exercer un droit de préemption sur les œuvres d'art mises en vente publique, conformément aux dispositions des articles L123-1 et L123-2 du Code du Patrimoine. L'Etat se substitue alors au dernier enchérisseur. En pareil cas, le représentant de l'Etat formule sa déclaration juste après la chute du marteau auprès de la société habilitée à organiser la vente publique ou la vente de gré à gré après-vente. La décision de préemption doit ensuite être confirmée dans un délai de quinze jours. **Christie's** n'est pas responsable du fait des décisions administratives de préemption.

11 • TRÉSORS NATIONAUX - BIENS CULTURELS

Des certificats d'exportation pourront être nécessaires pour certains achats. L'Etat français a la faculté de refuser d'accorder un certificat d'exportation si le lot est réputé être un trésor national. Nous n'assumons aucune responsabilité du fait des décisions administratives de refus de certificat pouvant être prises, et la demande d'un certificat d'exportation ou de tout autre document administratif n'affecte pas l'obligation de paiement immédiat de l'acheteur ni le droit de **Christie's** de percevoir des intérêts en cas de paiement tardif. Si l'acheteur demande à **Christie's** d'effectuer les formalités en vue de l'obtention d'un certificat d'exportation pour son compte, **Christie's** pourra lui facturer ses débours et ses frais liés à ce service. **Christie's** n'aura pas à rembourser ces sommes en cas de refus dudit certificat ou de tout autre document administratif. La non-obtention d'un certificat ne peut en aucun cas justifier un retard de paiement ou l'annulation de la vente de la part de l'acheteur. Sont présentées ci-dessous, de manière non exhaustive, les catégories d'œuvres ou objets d'art accompagnés de leur seuil de valeur respectif au-dessus duquel un Certificat de bien culturel (dit CBC ou « passeport

») peut être requis pour que l'objet puisse sortir du territoire français. Le seuil indiqué entre parenthèses est celui requis pour une demande de sortie du territoire européen, dans les cas où ce dernier diffère du premier seuil.

Peintures et tableaux en tous matériaux sur tous supports ayant plus de 50 ans d'âge
150.000 €

Meubles et objets d'ameublement, tapis, tapisseries, horlogerie, ayant plus de 50 ans d'âge
50.000 €

Aquarelles, gouaches et pastels ayant plus de 50 ans d'âge
30.000 €

Sculptures originales ou productions de l'art statuaire originales, et copies produites par le même procédé que l'original ayant plus de 50 ans d'âge
50.000 €

Livres de plus de 100 ans d'âge
50.000 €

Véhicules de plus de 75 ans d'âge
50.000 €

Dessins ayant plus de 50 ans d'âge
15.000 €

Estampes, gravures, sérigraphies et lithographies originales et affiches originales ayant plus de 50 ans d'âge
15.000 €

Photographies, films et négatifs ayant plus de 50 ans d'âge
15.000 €

Cartes géographiques imprimées ayant plus de cent ans d'âge
15.000 €

Incunables et manuscrits, y compris cartes et partitions (UE : quelle que soit la valeur)
1.500 €

Objets archéologiques de plus de 100 ans d'âge provenant directement de fouilles⁽¹⁾

Objets archéologiques de plus de 100 ans d'âge ne provenant pas directement de fouilles
1.500 €

Éléments faisant partie intégrante de monuments artistiques, historiques ou religieux (ayant plus de 100 ans d'âge)⁽¹⁾

Archives de plus de 50 ans d'âge
300 €
(UE : quelle que soit la valeur)

12 • INFORMATIONS CONTENUES SUR WWW.CHRISTIES.COM

Les détails de tous les lots vendus par nous, y compris les descriptions du catalogue et les prix, peuvent être rapportés sur www.christies.com. Les totaux de vente correspondent au **prix d'adjudication** plus les **frais acheteur** et ne tiennent pas compte des coûts, frais de financement ou de l'application des crédits des acheteurs ou des **vendeurs**. Nous ne sommes malheureusement pas en mesure d'accéder aux demandes de suppression de ces détails de www.christies.com.

⁽¹⁾ Pour ces catégories, la demande de certificat ne dépend pas de la valeur de l'objet, mais de sa nature. Une documentation complète peut être obtenue auprès du département Transport de **Christie's** au +33 (0)1 40 76 86 17.

K. GLOSSAIRE

authentique : un exemplaire véritable, et non une copie ou une contrefaçon :

- (i) de l'œuvre d'un artiste, d'un auteur ou d'un fabricant particulier, si le lot est décrit dans l'**intitulé** comme étant l'œuvre dudit artiste, auteur ou fabricant ;
- (ii) d'une œuvre créée au cours d'une période ou culture particulière, si le lot est décrit dans l'**intitulé** comme étant une œuvre créée durant cette période ou culture ;
- (iii) d'une œuvre correspondant à une source ou une origine particulière si le lot est décrit dans l'**intitulé** comme étant de cette origine ou source ; ou
- (iv) dans le cas de pierres précieuses, d'une œuvre qui est faite à partir d'un matériau particulier, si le lot est décrit dans l'**intitulé** comme étant fait de ce matériau.

autres dommages : tout dommage particulier, consécutif, accessoire, direct ou indirect de quelque nature que ce soit ou tout dommage inclus dans la signification de « particulier », « consécutif », « direct », « indirect », ou « accessoire » en vertu du droit local.

avec réserve : a la signification qui lui est attribuée au paragraphe E2 et **intitulés avec réserve** désigne la section dénommée **intitulés avec réserve** sur la page du catalogue intitulée « Avis importants et explication des pratiques de catalogage ».

avis en salle de vente : un avis écrit affiché près du lot dans la salle de vente et sur www.christies.com, qui est également lu aux enchérisseurs potentiels par téléphone et notifié aux clients qui ont laissé des ordres d'achat, ou une annonce faite par le **commissaire-priseur** soit au début de la vente, soit avant la mise aux enchères d'un lot particulier.

commissaire-priseur : le **commissaire-priseur** individuel et/ou Christie's.

date d'échéance : a la signification qui lui est attribuée au paragraphe F1(a).

description du catalogue : la description d'un lot dans le catalogue de la vente aux enchères, éventuellement modifiée par des **avis en salle de vente**.

estimation : la fourchette de prix indiquée dans le catalogue ou dans tout **avis en salle de vente** dans laquelle nous pensons qu'un lot pourrait se vendre. **estimation** basse désigne le chiffre le moins élevé de la fourchette et **estimation** haute désigne le chiffre le plus élevé. **L'estimation** moyenne correspond au milieu entre les deux.

état : l'état physique d'un lot.

frais acheteur : les frais que nous paie l'acheteur en plus du **prix d'adjudication**, comme décrit au paragraphe D.

garantie : une affirmation ou déclaration dans laquelle la personne qui en est l'auteur garantit que les faits qui y sont exposés sont exacts.

garantie d'authenticité : la **garantie** que nous donnons dans les présentes Conditions de vente selon laquelle un lot est **authentique**, comme décrit à la section E2.

Groupe Christie's : Christie's International Plc, ses filiales et d'autres sociétés au sein de son groupe d'entreprises.

intitulé : a la signification qui lui est attribuée au paragraphe E2.

lot : un article à mettre aux enchères (ou plusieurs articles à mettre aux enchères de manière groupée).

MAJUSCULES : désigne un mot ou un passage dont toutes les lettres sont en **MAJUSCULES**.

prix d'achat : a la signification qui lui est attribuée au paragraphe F1(a).

prix de réserve : le montant confidentiel en dessous duquel nous ne vendrons pas un lot.

prix d'adjudication : le montant de l'enchère la plus élevée que le commissaire-priseur accepte pour la vente d'un lot.

provenance : l'historique de propriété d'un lot.

rapport de condition : déclaration faite par nous par écrit à propos d'un lot, et notamment à propos de sa nature ou de son état.

vendeur : le propriétaire d'un lot ; il peut s'agir soit de **Christie's**, soit d'un autre propriétaire pour lequel **Christie's** agit en qualité de mandataire.

SYMBOLES EMPLOYÉS DANS NOS CATALOGUES

La signification des mots en caractères gras dans la présente section se trouve à la fin de la rubrique du catalogue intitulée « Conditions de vente »

- Lot transféré après la vente dans un entrepôt extérieur.
- Christie's a un intérêt financier direct sur le lot. Pour plus d'informations, voir les Avis importants dans les Conditions de vente.
- ◊ Christie's a accordé une garantie de prix minimal et a un intérêt financier direct sur ce lot. Christie's a financé tout ou partie de cet intérêt par l'intermédiaire d'un tiers. Ces tiers pourraient bénéficier d'un avantage financier si un lot garanti est vendu. Pour plus d'informations, voir les Avis importants dans les Conditions de vente.
- △ Propriété de Christie's ou d'une autre société du Groupe Christie's en tout ou en partie.
- ▲ Christie's ou une autre société du Groupe Christie's est propriétaire de ce lot en tout ou partie et a financé tout ou partie de cet intérêt par l'intermédiaire d'un tiers. Ces tiers pourraient bénéficier d'un avantage financier en cas de vente d'un lot garanti. Pour plus d'informations, voir les Avis importants dans les Conditions de vente.
- ∞ Le vendeur de ce lot est l'un des collaborateurs de Christie's.
- ⊠ Une partie qui a un intérêt direct ou indirect dans le lot qui peut avoir connaissance du prix de réserve du lot ou d'autres informations importantes est autorisée à enchérir sur le lot.
- ↯ Droit de suite de l'artiste. Voir section D3 des Conditions de vente.
- Lot proposé sans prix de réserve.
- ~ Lot comprenant des matières provenant d'espèces menacées qui pourraient entraîner des restrictions à l'exportation. Voir le paragraphe H2 des Conditions de vente.
- ≈ Lot de sacs à main comprenant des matières provenant d'espèces menacées qui pourraient entraîner des restrictions à l'exportation. Voir le paragraphe H2 des Conditions de vente.
- ∞ Lot contenant de l'ivoire d'éléphant. Voir le paragraphe H2 des Conditions de vente.
- ⊠ Lot comprenant des matières provenant d'espèces menacées qui est affiché pour présentation uniquement et non destiné à la vente. Voir le paragraphe H2(h) des Conditions de vente.
- f Des frais additionnels de 5,5 % TTC du prix d'adjudication seront prélevés en sus des frais habituels à la charge de l'acheteur. Ces frais additionnels sont susceptibles d'être remboursés à l'acheteur sur présentation d'une preuve d'exportation du lot hors de l'Union Européenne dans les délais légaux.
- ff Lot importé depuis un pays hors de l'Union européenne et soumis au régime de l'admission temporaire. Des frais additionnels de 20 % du prix d'adjudication seront prélevés. Un droit de douane peut être appliqué au taux en vigueur. La TVA de 20 % est appliquée aux frais acheteur et facturée sur une base forfaitaire conformément aux règles du régime français de taxation sur la marge. Ce surcoût fiscal peut être remboursé à l'acheteur sur présentation de la preuve que le lot a été exporté hors de l'Union européenne dans les délais légaux.
- + La TVA au taux de 20% sera due sur le total du prix d'adjudication et des frais à la charge de l'acheteur. Pour plus d'informations, voir la Section D.2. « Régime de TVA et condition de l'exportation » ci-dessus.
- ++ La TVA au taux de 5,5% sera due sur le total du prix d'adjudication et des frais à la charge de l'acheteur. Pour plus d'informations, voir la Section D.2. « Régime de TVA et condition de l'exportation » ci-dessus.

Veillez noter que les lots sont signalés par des symboles à titre indicatif, uniquement pour vous faciliter la consultation du catalogue. Nous déclinons toute responsabilité en cas d'erreurs ou d'oublis.

AVIS IMPORTANTS ET EXPLICATION DES PRATIQUES DE CATALOGAGE

AVIS IMPORTANTS

△ **Biens propriété de Christie's en partie ou en totalité** :

De temps à autre, **Christie's** ou une autre société du **Groupe Christie's** peut proposer un lot dont elle est propriétaire en tout ou en partie. Ce lot est identifié dans le catalogue par le symbole △ à côté du numéro du lot.

○ **Garantie de Prix Minimal** :

Parfois, **Christie's** détient un intérêt financier direct dans le résultat de la vente de certains lots consignés pour la vente. C'est généralement le cas lorsqu'elle a garanti au **vendeur** que quel que soit le résultat de la vente, le **vendeur** recevra un prix de vente minimal pour son œuvre. Il s'agit d'une garantie de prix minimal. Lorsque **Christie's** détient tel intérêt financier, nous identifions ces lots par le symbole ○ à côté du numéro du lot.

◊ **Garanties de Tiers/Enchères Irrévocables** :

Lorsque **Christie's** a fourni une Garantie de Prix Minimal, elle risque d'encourir une perte, qui peut être significative, si le lot ne se vend pas. Par conséquent, **Christie's** choisit parfois de partager ce risque avec un tiers qui accepte avant la vente aux enchères de placer une enchère écrite irrévocable sur le lot. S'il n'y a pas d'autre enchère plus élevée, le tiers s'engage à acheter le lot au niveau de son enchère écrite irrévocable. Ce faisant, le tiers assume tout ou partie du risque que le lot ne soit pas vendu. Les lots qui font l'objet d'un accord de garantie de tiers sont identifiés par le symbole ◊.

Dans la plupart des cas, **Christie's** indemnise le tiers en échange de l'acceptation de ce risque. Lorsque le tiers est l'adjudicataire, sa rémunération est basée sur une commission de financement fixe. Si le tiers n'est pas l'adjudicataire, la rémunération peut être soit basée sur une redevance fixe, soit sur un montant calculé par rapport au **prix d'adjudication** final. Le tiers peut également placer une enchère sur le lot supérieure à l'enchère écrite irrévocable.

Nous imposons aux tiers garants de divulguer à toute personne qu'ils consultent leur intérêt financier dans tous les lots qu'ils garantissent. Toutefois, pour disperser tout doute, si vous êtes conseillé par un mandataire ou que vous avez enchéri par l'intermédiaire d'un mandataire sur un lot identifié comme faisant l'objet d'une garantie de tiers, vous devez toujours demander à votre mandataire de confirmer s'il détient ou non un intérêt financier à l'égard du lot.

△ **Bien propriété de Christie's en tout ou partie et Garantie de Tiers / Enchères Irrévocable** :

Lorsque **Christie's** ou une autre société du **Groupe Christie's** est propriétaire en tout ou partie d'un lot et que celui-ci ne se vend pas, **Christie's** risque de subir une perte. **Christie's** peut donc choisir de partager ce risque avec un tiers, qui accepte contractuellement, avant la vente aux enchères, de placer une enchère écrite irrévocable sur le lot. Ce lot est identifié dans les Conditions de vente par le symbole △ ◊.

Lorsque le tiers est l'adjudicataire du lot, il ne recevra pas d'indemnité en contrepartie de l'acceptation de ce risque. Si le tiers n'est pas l'adjudicataire du lot, **Christie's** peut l'indemniser. Le tiers est tenu par **Christie's** de divulguer à toute personne qu'il conseille son intérêt financier dans tout lot dans lequel **Christie's** a un intérêt financier. Si vous êtes conseillé par un agent ou si vous enchérissez par son intermédiaire sur un lot dans lequel **Christie's** a un intérêt financier et qui fait l'objet d'une enchère écrite contractuelle, vous devez toujours demander à votre agent de confirmer s'il a ou non un intérêt financier en relation avec le lot.

⊠ **Enchères par les parties détenant un intérêt**

Lorsqu'une partie qui a un intérêt direct ou indirect dans le lot qui peut avoir connaissance du **prix de réserve** du lot ou d'autres informations importantes est autorisée à enchérir sur le lot, nous marquons le lot par le symbole ⊠. Cet intérêt peut comprendre les bénéficiaires d'une succession qui ont consigné le lot ou un copropriétaire d'un lot. Toute partie intéressée qui devient adjudicataire d'un lot doit se conformer aux Conditions de vente de **Christie's**, y compris le paiement intégral des frais acheteur sur le lot majoré des taxes applicables.

Notifications post-catalogue

Dans certains cas, après la publication du catalogue, **Christie's** peut conclure un accord ou prendre connaissance d'ordres d'achat qui auraient nécessité un symbole dans le catalogue. Dans ces cas-là, une annonce sera faite avant la vente du lot.

Autres accords

Christie's peut conclure d'autres accords n'impliquant pas d'enchères. Il s'agit notamment d'accords par lesquels **Christie's** a donné au **vendeur** une avance sur le produit de la vente du lot

ou **Christie's** a partagé le risque d'une garantie avec un partenaire sans que le partenaire soit tenu de déposer une enchère écrite irrévocable ou de participer autrement à la vente aux enchères du **lot**. Étant donné que ces accords ne sont pas liés au processus d'enchères, ils ne sont pas marqués par un symbole dans le catalogue.

EXPLICATION DES PRATIQUES DE CATALOGAGE

Les termes utilisés dans le catalogue ou dans la description d'un **lot** ont la signification qui leur est attribuée ci-dessous. Veuillez noter que toutes les déclarations figurant dans le catalogue ou dans la description d'un **lot** relatives à l'identification de l'auteur sont soumises aux stipulations des Conditions de vente, y compris la **garantie d'authenticité**. Notre utilisation de ces expressions ne tient pas compte de l'état du **lot** ou de l'étendue de toute restauration. Les rapports de condition écrits sont habituellement disponibles sur demande.

Un terme et sa définition figurant dans la rubrique « **avec réserve** » sont une déclaration **avec réserve** quant à l'identification de l'auteur. Bien que l'utilisation de ce terme repose sur une étude minutieuse et représente l'opinion des spécialistes, **Christie's** et le **vendeur** n'assument aucun risque, ni aucune responsabilité quant à l'authenticité de l'auteur d'un **lot** décrit par ce terme dans ce catalogue, et la **garantie d'authenticité** ne couvrira pas les **lots** décrits à l'aide de ce terme.

PHOTOGRAPHIES, DESSINS, ESTAMPES, MINIATURES ET SCULPTURES

Une œuvre décrite avec le(s) nom(s) ou la désignation reconnue d'un artiste, sans aucune réserve, est, selon **Christie's**, une œuvre de l'artiste.

INTITULÉS AVEC RÉSERVE :

« **Attribué à** » : selon l'avis de **Christie's**, vraisemblablement une œuvre de l'artiste en tout ou en partie.

« **Studio de** » / « **Atelier de** » : selon l'avis de **Christie's**, une œuvre exécutée dans le studio ou l'atelier de l'artiste, éventuellement sous sa supervision.

« **Cercle de** » : selon l'avis de **Christie's**, une œuvre de la période de l'artiste et montrant son influence.

« **Suiveur de** » : selon l'avis de **Christie's**, une œuvre exécutée dans le style de l'artiste mais pas nécessairement par son élève.

« **Gout de** » : selon l'avis de **Christie's**, une œuvre exécutée dans le style de l'artiste mais exécutée à une date ultérieure à sa période.

« **D'après** » : selon l'avis de **Christie's**, une copie (quelle qu'en soit la date) d'une œuvre de l'artiste.

« **Signé** » / « **Daté** » / « **Inscrit** » : selon l'avis de **Christie's**, il s'agit d'une œuvre qui a été signée/datée par l'artiste ou sur laquelle il a inscrit son nom.

« **Porte une signature** »/« **Porte une date** »/« **Porte une inscription** » : selon l'avis avec réserve de **Christie's**, la signature/date/inscription semble être d'une autre main que celle de l'artiste.

La date donnée pour les Estampes Anciennes, Modernes et Contemporaines est la date (ou la date approximative lorsqu'elle est précédée de « *circa* ») à laquelle la matrice a été réalisée et pas nécessairement la date à laquelle l'estampe a été imprimée ou publiée.

RAPPORTS DE CONDITION

Veuillez contacter le Département des spécialistes pour obtenir un rapport de condition sur l'état d'un **lot** particulier (disponible pour les **lots** supérieurs à 3.000 €). Les rapports de condition sont fournis à titre de service aux clients intéressés. Les clients potentiels doivent prendre note que les descriptions de propriété ne sont pas des garanties et que chaque **lot** est vendu « en l'état ». Toutes les dimensions et les poids sont approximatifs.

HORLOGES ET DE MONTRES

La description de l'état des horloges et des montres dans le présent catalogue, notamment les références aux défauts et réparations, est communiquée à titre de service aux acheteurs potentiels mais une telle description n'est pas nécessairement complète. Bien que **Christie's** puisse communiquer à tout acheteur potentiel à sa demande un rapport sur l'état pour tout **lot**, un tel rapport peut également être incomplet et ne pas spécifier tous les défauts ou remplacements mécaniques. Par conséquent, toutes les horloges et les montres doivent être inspectées personnellement par les acheteurs potentiels afin d'évaluer l'état du bien offert à la vente. Tous les **lots** sont vendus « en l'état » et l'absence de toute référence à l'état d'une horloge ou d'une montre n'implique pas que le **lot** est en bon état et sans défaut,

réparation ou restauration. En théorie, toutes les horloges et les montres ont été réparées au cours de leur vie et peuvent aujourd'hui inclure des pièces non originales. En outre, **Christie's** ne fait aucune déclaration ou n'apporte aucune **garantie** quant à l'état de fonctionnement d'une horloge ou d'une montre. Les montres ne sont pas toujours représentées en taille réelle dans le catalogue. Il est demandé aux acheteurs potentiels de se référer à la description des **lots** pour connaître les dimensions de chaque montre. Veuillez noter que la plupart des montres bracelets avec boîtier étanche ont été ouvertes afin d'identifier le type et la qualité de leur mouvement. Il ne doit pas être tenu pour acquis que ces montres demeurent étanches. Il est recommandé aux acheteurs potentiels de faire vérifier l'état des montres par un horloger compétent avant leur utilisation. Veuillez également noter que certains pays ne considèrent pas l'or de moins de 18 ct comme de « l'or » et peuvent en refuser l'importation. En cas de refus d'importation, **Christie's** ne peut en aucun cas être tenue pour responsable. Veuillez également noter que toutes les montres Rolex du catalogue de cette vente **Christie's** sont vendues en l'état. **Christie's** ne peut être tenue pour garante de l'authenticité de chacun des composants de ces montres Rolex. Les bracelets décrits comme associés ne sont pas des éléments d'origine et peuvent ne pas être authentiques. Il revient aux acheteurs potentiels de s'assurer personnellement de la condition de l'objet. Des rapports sur l'état des **lots** peuvent être demandés à **Christie's**. Ils sont donnés en toute objectivité selon les termes des Conditions de vente imprimées à la fin du catalogue. Ces rapports sont communiqués aux acheteurs potentiels seulement à titre indicatif et ne détaillent pas tous les remplacements de composants effectués ainsi que toutes les imperfections. Ces rapports sont nécessairement subjectifs. Il est précisé aux acheteurs potentiels qu'un certificat n'est disponible que s'il en est fait mention dans la description du **lot**. Les montres de collection contenant souvent des mécanismes complexes et d'une grande finesse, il est rappelé aux acheteurs potentiels qu'un examen général, un remplacement de la pile ou une réparation plus approfondie - à la charge de l'acheteur - peut être nécessaire.

CÉRAMIQUES CHINOISES ET ŒUVRES D'ART

Lorsqu'une œuvre est d'une certaine période, règne ou dynastie, selon l'avis de **Christie's**, son attribution figure en lettre majuscule directement sous l'intitulé de la description du **lot**.

Ex. : BOL BLEU ET BLANC
18^e SIECLE

Si la date, l'époque ou le règne est mentionné(e) en lettres majuscules dans les deux premières lignes cela signifie que l'objet date bien de cette date, cette époque ou ce règne, selon l'avis de **Christie's**.

Ex. : BOL BLEU ET BLANC
MARQUE KANGXI À SIX CARACTÈRES EN BLEU SOUS
GLAÇURE ET DE L'ÉPOQUE (1662-1722)

Si aucune date, période ou règne n'est mentionné(e) en lettres majuscules après la description en caractère gras, il s'agit, selon l'avis de **Christie's** d'une date incertaine ou d'une fabrication récente.

Ex. : BOL BLEU ET BLANC

INTITULÉS AVEC RÉSERVE

Lorsqu'une œuvre n'est pas de la période à laquelle elle serait normalement attribuée pour des raisons de style, selon l'avis de **Christie's**, elle sera incorporée à la première ligne ou au corps du texte de la description.

Ex. : un BOL BLEU ET BLANC STYLE MING ; ou

Le bol style Ming est décoré de parchemins de lotus...

Selon l'avis de **Christie's**, cet objet date très probablement de la période Kangxi, mais il reste possible qu'il soit daté différemment.

Ex. : MARQUE KANGXI SIX CARACTÈRES EN BLEU SOUS
VÉRRE ET PROBABLEMENT DE LA PÉRIODE

Selon l'avis de **Christie's**, cet objet pourrait être daté de la période Kangxi, mais il y a un fort élément de doute.

Ex. : MARQUE KANGXI SIX CARACTÈRES EN BLEU SOUS
PLAC ET POSSIBLEMENT DE LA PÉRIODE

JOAILLERIE

« **Boucheron** » : lorsque le nom du fabricant apparaît dans le titre **Christie's** estime qu'il s'agit d'un bijou de ce fabricant.

« **Monté par Boucheron** » : **Christie's** estime que le sertissage a été créé par le joaillier à partir de pierres initialement fournies par le client du joaillier.

INTITULÉS AVEC RÉSERVE

Attribué à » : selon l'opinion de **Christie's**, il s'agit probablement d'une œuvre du joaillier/fabricant, mais aucune garantie n'est donnée que le **lot** est l'œuvre du joaillier/fabricant nommé.

Autres informations figurant dans la description du catalogue

« **Signé / Signature** » : selon l'opinion de **Christie's**, il s'agit de la signature du joaillier.

« **Avec la marque du fabricant pour** » : selon l'opinion de **Christie's**, il y a une marque indiquant le fabricant.

PÉRIODES

ART NOUVEAU : 1895-1910
BELLE ÉPOQUE : 1895-1914
ART DÉCO : 1915-1935
RÉTRO : ANNÉES 1940

SACS A MAIN

RAPPORTS DE CONDITION

L'état des **lots** vendus dans nos ventes aux enchères peut varier considérablement en raison de facteurs tels que l'âge, une détérioration antérieure, une restauration, une réparation ou l'usage. Les **rapports de condition** et les niveaux de rapport de condition sont fournis gratuitement, par souci de commodité, pour nos acheteurs et sont fournis à titre d'information uniquement. Ils offrent une opinion de bonne foi de **Christie's** mais peuvent ne pas indiquer tous les défauts, restaurations, altérations ou adaptations. Ils ne constituent en aucun cas une alternative à l'examen du **lot** en personne ou à l'obtention d'un avis professionnel. Les **lots** sont vendus « en l'état », c'est-à-dire tels quels, dans l'état dans lequel ils se trouvent au moment de la vente, sans aucune déclaration ou **garantie** ni engagement de responsabilité de quelque sorte que ce soit quant à leur état de la part de **Christie's** ou du **vendeur**.

LES NIVEAUX DE RAPPORT DE CONDITION DES LOTS

Nous fournissons un rapport général d'état des **lots** sous forme numérisée. Veuillez prendre connaissance des rapports d'état des **lots** spécifiques et les images supplémentaires pour chaque **lot** avant de placer une enchère.

Niveau 1 : ce **lot** ne présente aucun signe d'utilisation ou d'usure et pourrait être considéré comme neuf. Il n'y a pas de défauts. L'emballage d'origine et le plastique de protection sont vraisemblablement intacts, comme indiqué dans la description du **lot**.

Niveau 2 : ce **lot** présente des défauts mineurs et pourrait être considéré comme presque neuf. Il se peut qu'il n'ait jamais été utilisé, ou qu'il ait été utilisé peu de fois. Il n'y a que des remarques mineures sur l'état, qui peuvent être trouvées dans le **rapport de condition** spécifique.

Niveau 3 : ce **lot** présente des signes visibles d'utilisation. Tous les signes d'utilisation ou d'usure sont mineurs. Ce **lot** est en bon état.

Niveau 4 : ce **lot** présente des signes normaux d'usure dus à un usage fréquent. Ce **lot** présente soit une légère usure générale, soit de petites zones d'usure importante. Le **lot** est considéré comme étant en bon état.

Niveau 5 : ce **lot** présente des signes d'usure dus à un usage régulier ou intensif. Le **lot** est en bon état, utilisable, mais il est accompagné de remarques sur l'état.

Niveau 6 : le **lot** est endommagé et nécessite une réparation. Il est considéré comme étant en bon état.

Toute référence à l'état dans une entrée de catalogue ne constitue pas une description complète de l'état et les images peuvent ne pas montrer clairement l'état d'un **lot**. Les couleurs et les nuances peuvent sembler différentes sur papier ou à l'écran de ce qu'elles sont en réalité. Il est de votre responsabilité de vous assurer que vous avez reçu et pris en compte tout **rapport de condition** et toute annotation.

TERME « FINITION »

Le terme « **Finition** » désigne les parties métalliques du sac à main, telles que la finition de l'attache, des tiges de base, du cadenas et des clés et/ou de la sangle, qui sont plaquées d'une finition colorée (p. ex. de l'or, de l'argent, du palladium). Les termes « **Finition** or », « **Finition** argent », « **Finition** palladium » etc. se réfèrent au ton ou à la couleur de la finition et non au matériel utilisé. Si le sac à main comporte des finitions métalliques solides, celles-ci seront mentionnées dans la description du **lot**.

Leader sur le marché de l'art.

Christie's s'engage à **construire un modèle économique**

durable qui favorise et protège l'environnement.

Notre plateforme numérique sur christies.com,

permet une approche responsable, offrant un espace

immersif où l'art se révèle au travers d'images

de très haute qualité, de vidéos et de notices d'œuvres

approfondies écrites par nos spécialistes.

Grâce à ce support digital enrichi, Christie's s'engage

à réduire le nombre de catalogues imprimés pour

atteindre son **objectif Net Zero** d'ici 2030. Naturellement,

en cas d'impression, nous respectons les normes

les plus strictes en matière de développement durable.



Le catalogue que vous avez entre les mains est :

Imprimé sur du papier entièrement recyclé ;



Imprimé avec de l'encre végétale et un pelliculage biodégradable ;



Imprimé en circuit court afin de réduire les émissions liées à la distribution.



Scannez ce QR Code pour plus d'informations sur nos objectifs éco-responsables et projets durables.



CHRISTIE'S

Entreposage et enlèvement des lots

Les lots marqués d'un carré ■ seront transférés et stockés après la vente dans un entrepôt spécialisé, situé à l'extérieur de nos locaux de l'avenue Matignon.

Christie's se réserve néanmoins, à sa seule et entière discrétion, le droit de transférer tout lot après-vente vers un autre de ses espaces de stockage.

Les lots seront transférés chez Société Chenu et seront disponibles à partir du :
vendredi 25 octobre 2024

Société Chenu est ouvert du lundi au vendredi,
de 9h00 à 12h00 et 13h30 à 17h00.

Accès piéton
11 boulevard Ney
75018 Paris

Accès voiture/transporteur
215 rue d'Aubervilliers
1^{er} niveau quai 11
75018 Paris

TARIFS

Christie's se réserve le droit d'appliquer des frais de stockage au-delà de 30 jours après la vente pour les lots vendus. La garantie en cas de dommage ou de perte totale ou partielle est couverte par Christie's selon les termes figurant dans nos Conditions de Vente et incluse dans les frais de stockage. Les frais s'appliqueront selon le barème décrit dans le tableau ci-dessous.

PAIEMENT

Merci de bien vouloir contacter notre service client 24h à l'avance à ClientServicesParis@christies.com ou au +33 (0)1 40 76 83 79 pour connaître le montant des frais et prendre rendez-vous pour la collecte du lot.

Sont acceptés les règlements par chèque, transfert bancaire et carte de crédit (Visa, Mastercard, American Express)

TABLEAUX GRANDS FORMATS, MOBILIER ET OBJETS VOLUMINEUX

Frais de gestion
et manutention fixe par lot
70 € + TVA
Frais de stockage
par lot et par jour ouvré
8 € + TVA

TABLEAUX ET OBJETS PETITS FORMATS

Frais de gestion
et manutention fixe par lot
35 € + TVA
Frais de stockage
par lot et par jour ouvré
4 € + TVA

Storage and Collection

Specified lots marked with a filled square ■ will be transferred to a specialised storage warehouse after the sale, located outside our main office on Avenue Matignon.

Nevertheless, Christie's reserves the right, in its sole and absolute discretion, to transfer any lot after the sale to another of its offsite storage.

The lots will be sent to Société Chenu and will be available on:

Friday 25 October 2024

Chenu Company is open Monday to Friday, 9.00 am to 12.00 pm and 1.30 pm to 5.00 pm.

Pedestrian access
11 boulevard Ney
75018 Paris

Car/carrier access
215 rue d'Aubervilliers
1st level Dock 11
75018 Paris

ADMINISTRATION FEE, STORAGE & RELATED CHARGES

At Christie's discretion storage charges may apply 30 days after the sale. Liability for physical loss and damage is covered by Christie's as specified in our Conditions of Sale and included in the storage fee. Charges will apply as set in the table below.

PAYMENT

Please contact our Client Service 24 hours in advance at ClientServicesParis@christies.com or call +33 (0)1 40 76 83 79 to enquire about the fee and book a collection time.

Are accepted payments by cheque, wire transfer and credit cards (Visa, Mastercard, American Express).

LARGE PAINTINGS, FURNITURE AND LARGE OBJECTS

Administration fee
and handling per lot
70€ + VAT
Storage fee per lot
and per business day
8€ + VAT

SMALL PICTURES AND OBJECTS

Administration fee
and handling per lot
35€ + VAT
Storage fee per lot
and per business day
4€ + VAT

SALLES DE VENTES INTERNATIONALES, BUREAUX DE REPRÉSENTATION EUROPÉENS, CONSULTANTS ET AUTRES SERVICES DE CHRISTIE'S

ALLEMAGNE

DÜSSELDORF
+49 (0)21 14 91 59 352
Arno Verkade

FRANCFORT
+49 170 840 7950
Natalie Radziwill

HAMBOURG
+49 (0)40 27 94 073
Christiane Gräfin
zu Rantzau

MUNICH
+49 (0)89 24 20 96 80
Marie Christine Gräfin Huyn

STUTTGART
+49 (0)71 12 26 96 99
Eva Susanne Schweizer

ARGENTINE
BUENOS AIRES
+54 11 43 93 42 22
Cristina Carlisle

AUTRICHE
VIENNE
+43 (0)1 533 881214
Angela Baillou

BELGIQUE
BRUXELLES
+32 (0)2 512 88 30
Astrid Centner-d'Oultremont

BRÉSIL
SÃO PAULO
+55 21 3500 8944
Marina Bertoldi

CANADA
TORONTO
+1 647 519 0957
Brett Sherlock (Consultant)

CHILI
SANTIAGO
+56 2 2 2631642
Denise Ratinoff de Lira

COLOMBIE
BOGOTA
+571 635 54 00
Juanita Madrinan
(Consultant)

CORÉE DU SUD
SÉOUL
+82 2 720 5266
Jun Lee

DANEMARK
COPENHAGUE
+ 45 2612 0092
Rikke Juel Brandt (Consultant)

ÉMIRATS ARABES UNIS
•**DUBAI**
+971 (0)4 425 5647

ESPAGNE
MADRID
+34 (0)91 532 6626
María García Yelo

ÉTATS-UNIS
CHICAGO
+1 312 787 2765
Catherine Busch

DALLAS
+1 214 599 0735
Capera Ryan

HOUSTON
+1 713 802 0191
Jessica Phifer

LOS ANGELES
+1 310 385 2600
Sonya Roth

MIAMI
+1 305 445 1487
Jessica Katz

•**NEW YORK**
+1 212 636 2000

PALM BEACH
+1 561 777 4275
David G. Ober (Consultant)

SAN FRANCISCO
+1 415 982 0982
Ellanor Notides

**FRANCE ET DÉLÉGUÉS
RÉGIONAUX**
•**PARIS**
+33 (0)1 40 76 85 85

**CENTRE, AUVERGNE,
BRETAGNE, PAYS DE
LA LOIRE & NORMANDIE**
+33 (0)6 09 44 90 78
Virginie Gregory

**POITOU-CHARENTE
AQUITAINE**
+33 (0)6 80 15 68 82
Marie-Cécile Moueix

**PROVENCE - ALPES
CÔTE D'AZUR**
+33 (0)6 71 99 97 67
Fabienne Albertini-Cohen

GRANDE-BRETAGNE
•**LONDRES**
+44 (0)20 7839 9060

NORD
+44 (0)20 7104 5702
Thomas Scott

**NORD OUEST
ET PAYS DE GALLE**
+44 (0)20 7752 3033
Jane Blood

SUD
+44 (0)1730 814 300
Mark Wrey

ÉCOSSE
+44 (0)131 225 4756
Bernard Williams
Robert Lagneau
David Bowes-Lyon (Consultant)

ÎLE DE MAN
+44 (0)20 7389 2032

ÎLES DE LA MANCHE
+44 (0)20 7389 2032

IRLANDE
+353 (0)87 638 0996
Christine Ryall (Consultant)

INDE
MUMBAI
+91 (22) 2280 7905
Sonal Singh

INDONÉSIE
JAKARTA
+62 (0)21 7278 6268
Charmie Hamami

ISRAËL
TEL AVIV
+972 (0)3 695 0695
Roni Gilat-Baharaff

ITALIE
•**MILAN**
+39 02 303 2831
Cristiano De Lorenzo

ROME
+39 06 686 3333
Marina Cicogna
(Consultant)

ITALIE DU NORD
+39 348 3131 021
Paola Gradi
(Consultant)

TURIN
+39 347 221 541
Chiara Massimello
(Consultant)

VENISE
+39 041 277 0086
Bianca Arrivabene Valenti Gonzaga
(Consultant)

BOLOGNE
+39 051 265 154
Benedetta Possati Vittori Venenti
(Consultant)

FLORENCE
+39 335 704 8823
Alessandra Niccolini di Camugliano
(Consultant)

**CENTRE &
ITALIE DU SUD**
+39 348 520 2974
Alessandra Allaria (Consultant)

JAPON
TOKYO
+81 (0)3 6267 1766
Katsura Yamaguchi

MALAISE
KUALA LUMPUR
+62 (0)21 7278 6268
Charmie Hamami

MEXICO
MEXICO CITY
+52 55 5281 5546
Gabriela Lobo

MONACO
+377 97 97 11 00
Nancy Dotta

PAYS-BAS
•**AMSTERDAM**
+31 (0)20 57 55 255
Arno Verkade

NORVÈGE
OSLO
+47 949 89 294
Cornelia Svedman (Consultant)

PORTUGAL
LISBONNE
+351 919 317 233
Mafalda Pereira Coutinho
(Consultant)

QATAR
+974 7731 3615
Farah Rahim Ismail
(Consultant)

**RÉPUBLIQUE
POPULAIRE DE CHINE**
PÉKIN
+86 (0)10 8583 1766
Julia Hu

•**HONG KONG**
+852 2760 1766

•**SHANGHAI**
+86 (0)21 6355 1766
Julia Hu

SINGAPOUR
+65 6735 1766
Kim Chuan Mok

SUÈDE
STOCKHOLM
+46 (0)73 645 2891
Claire Ahman (Consultant)
+46 (0)70 9369 201
Louise Dyhlén (Consultant)

SUISSE
•**GENÈVE**
+41 (0)22 319 1766
Eveline de Proyart

•**ZÜRICH**
+41 (0)44 268 1010
Jutta Nixdorf

TAIWAN
TAIPEI
+886 2 2736 3356
Ada Ong

THAÏLANDE
BANGKOK
+66 (0) 2 252 3685
Prapavadee Sophonpanich

TURQUIE
ISTANBUL
+90 (532) 558 7514
Eda Kehale Argün
(Consultant)

